

RECUEIL 2023/2024 PROJET DES GROUPES ET DES ATELIERS ARTISANS ET CATHERINETTES



Site des Artisans



Site des Catherinettes

ET DES SERVICES

SESSAD - UEMA & DAR



DAR



UEMA



SESSAD



EDITO

Notre établissement regroupe les sites :

- UEMA – qui accompagne 7 enfants de 3 à 6 ans, en classe maternelle
- DAR qui accompagne jusqu'à 10 élèves de 6 à 11 ans en classe élémentaire
- SESSAD qui accompagne 49 enfants âgés de 3 à 13 ans, à l'école, dans les lieux de socialisation et à domicile
- Le site les Catherinettes qui accompagne 75 enfants âgés de 6 à 25 ans, présentant une déficience intellectuelle ou un TSA
- Le site des Artisans qui accompagne 76 enfants âgés de 15 à 24 ans

Au total, près de 116 professionnels accompagnent sur une couronne de 30km autour de Colmar 217 jeunes et leurs familles.

L'équipe pluridisciplinaire, œuvre au quotidien pour rendre possible le projet de vie de chacun des jeunes en tenant compte de ses aspirations, ses compétences, ses souhaits mais aussi ses difficultés et de celles de son entourage.

Nos actions sont coordonnées dans le cadre d'un Projet Personnalisé d'Accompagnement et de Scolarisation, signé annuellement et revu tous les 6 mois.

Nous sommes animés de l'ambition que le slogan de notre association

Une place pour chacun, un projet pour tous

Soit une réalité et émaille le parcours des jeunes accompagnés, en évitant les situations de rupture.

Nous œuvrons dans le domaine de la socialisation, de l'autonomie, de l'accès aux soins, de l'épanouissement par le sport, l'art, la culture Nous soutenons les apprentissages et visons plus largement l'inclusion sous toutes ses formes par des actions éducatives, pédagogiques et thérapeutiques pour permettre de généraliser les acquis. Nous exerçons dans une dynamique d'amélioration continue de la qualité et veillons à la participation des bénéficiaires, avec une exigence forte de bienveillance (Notre association s'est dotée d'une charte de Bienveillance)

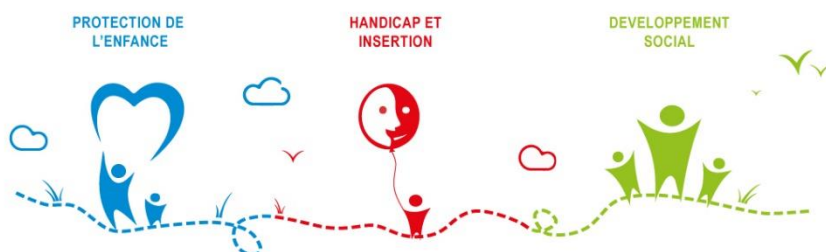
Notre établissement, ouvert à et sur son environnement s'inscrit dans le maillage partenarial du territoire et veille à favoriser la synergie et la cohérence de ses actions par un travail en réseau.

Pour la troisième année, les professionnels vous proposent ce recueil qui consigne le projet de chacun des services ou ateliers. Vous y apprécierez le dynamisme et le large panel d'activités proposées.

Bonne lecture !

Bertrand DEPIERRE BASSANELLI

Directeur



Sommaire

| | |
|---|------------|
| SITE LES CATHERINETTES | 5 |
| Projet du Groupe SATURNE VENUS | 6 |
| Projet du Groupe NEPTUNE | 12 |
| Projet du Groupe MERCURE | 15 |
| Projet du Groupe PLUTON | 18 |
| Projet du Groupe TERRE | 21 |
| Trois groupes dédiés à l'accueil de JEUNES présentant des TSA | 28 |
| Projet du Groupe JUPITER | 29 |
| Projet du Groupe ETOILE | 33 |
| Projet du Groupe SOLEIL | 37 |
| SITE LES ARTISANS | 41 |
| <u>Les Ateliers Techniques</u> | 42 |
| Projet de l'atelier culinaire | 42 |
| Projet de l'atelier Entretien du Cadre de Vie - Lingerie | 47 |
| Projet de l'atelier Jardins Espaces Verts | 52 |
| Projet de l'atelier Habiletés Manuelles | 57 |
| <u>Les Ateliers Educatifs</u> | 61 |
| Projet de l'atelier d'Expressions | 61 |
| Projet de l'atelier Raisonnement | 68 |
| Projet de l'atelier : Prérequis Adaptation et Créativité – PRAC | 72 |
| Projet de l'atelier «TREMPIN » | 76 |
| Projet de l'atelier «ARTS» | 81 |
| Projet de l'atelier «GECOS » | 85 |
| DOMAINE COMMUN AUX SITES CATHERINETTES ET ARTISANS | 89 |
| Projet de l'atelier APA : Activités Physiques Adaptées | 90 |
| Projet de l'Unité D'Enseignement | 93 |
| SITE SESSAD – UEMA - DAR | 97 |
| Projet du SESSAD | 98 |
| Projet de l'UEMA | 101 |
| Projet du DAR | 104 |
| DOMAINE COMMUN AUX CINQ SITES | 106 |
| Projet Pôle Médical et thérapeutique | 107 |
| Projet Pôle social | 112 |

SITE LES CATHERINETTES

PROJET DU GROUPE SATURNE / VENUS

LES GROUPES VÉNIUS ET SATURNE



IME - SESSAD PAYS DE COLMAR - Site Les Catherinettes
Groupe Vénus et Groupe Saturne

Présentation des groupes :

Le groupe Saturne

Le groupe Saturne accueille sept filles et quatre garçons âgés de 7 à 11 ans porteurs de déficience intellectuelle moyenne et/ou troubles associés, instabilité de l'attention, particularités sensorielles et chromosomiques, accompagnés de divers symptômes. Parmi eux, un jeune est primo arrivant à l'IME.

Le groupe Vénus

Le groupe Vénus accueille trois filles et deux garçons âgés de 6 à 9 ans, porteurs de déficience intellectuelle moyenne et/ou troubles associés, instabilité de l'attention et particularités sensorielles. Parmi eux, deux enfants sont primo arrivants à l'IME.

La communication adaptée, expressive et/ou réceptive, l'interaction sociale, l'autonomie, le décodage des émotions propres ou de celles des autres sont déficitaires, à des degrés différents, chez les jeunes des deux groupes.

Un accompagnement et un soutien individualisé auprès de chacun sont nécessaires pour la plupart des gestes du quotidien, dans l'aide à l'expression, à la compréhension de leur environnement, ainsi que lors de leurs déplacements, pour assurer leur sécurité.

Certains enfants peuvent avoir besoin d'un temps de latence, de réflexion pour accéder à la compréhension des consignes posées par les encadrants avant d'entrer dans une action. Le respect du rythme de chacun est primordial dans l'accompagnement des jeunes.

Dans le respect du projet associatif deux éducatrices spécialisées et deux aides médicaux psychologique assurent l'encadrement et l'animation du groupe, la construction, la mise en œuvre et l'évaluation des projets personnalisés de chaque jeune, en lien avec les familles et en partenariat avec l'équipe thérapeutique et pédagogique qui accompagnent également les jeunes dans leur cheminement au sein de l'IME site les Catherinettes.

Les enfants des groupes Saturne et Vénus partagent des temps communs au fil de la semaine, que ce soit lors de certaines activités au sein de l'IME, ou dans le cadre d'animations externalisées. Les quatre encadrants assurent l'animation de ces moments de regroupement intergroupes.

Parallèlement, chaque groupe garde son identité propre, notamment pendant le temps d'accueil du matin, certaines activités éducatives dans l'objectif de travailler des compétences plus ciblées par un accompagnement plus individualisé.

Objectifs généraux du groupe :

Garantir à chaque jeune accueilli,

UNE PLACE POUR CHACUN

UN PROJET POUR TOUS,

conformément aux valeurs de l'ARSEA.

- ✓ Développer, et adapter la **communication expressive et réceptive** en fonction des capacités de chaque enfant
- ✓ Soutenir le **vivre ensemble** en encourageant et schématisant les comportements adaptés et positifs
- ✓ Encourager les **expériences sensorielles** qui favorisent la compréhension de l'environnement et contribuent à diminuer les attitudes inadaptées
- ✓ Développer l'autonomie en fonction des capacités et des spécificités de chacun pour aller vers plus d'**indépendance** dans sa vie future

Moyens utilisés pour atteindre ces objectifs :

Soutenir ou apprendre à initier l'expression de ses ressentis ou de demandes simples et posées, porteuses de sens et fonctionnelles

- ✓ En accompagnant chacun dans l'identification de ses états émotionnels, afin qu'il puisse les comprendre, les exprimer :
 - par l'utilisation d'émoticônes, pictogrammes, avec association du ressenti à un instant T
 - avec le soutien du robot Nao, qui favorise l'expression de chacun par son entrée en relation ludique
 - à l'aide de jeux de société et de livres autour des émotions
 - tout au long de la journée, par l'accompagnement bienveillant de l'encadrant
- ✓ En favorisant les interactions appropriées avec ses pairs ou les encadrants lors d'activités en commun ou en accompagnement individualisé
- ✓ En développant l'observation, l'écoute de l'autre, le tour de rôle, l'imitation
- ✓ En développant des moyens de communication en partenariat avec l'orthophoniste afin d'élargir la compréhension de l'environnement et stimuler l'expression de demandes adaptées. Si besoin, création des supports de communication individuel, selon le degré de compréhension de chacun, par la mise en place de support de langages alternatifs (PECS, tablette, Makaton, Tableau de Langage Assisté...).
- ✓ En généralisant les acquis avec tous les intervenants et dans diverses situations y compris en étroite collaboration avec les familles.
- ✓ En rendant l'environnement prévisible par l'instauration de planning d'activités personnalisé et visuels.

Encourager, inciter les jeunes à se tourner vers autrui :

- ✓ Dans le quotidien de la vie du groupe et lors des sorties en extérieur
- ✓ Se déplacer en groupe, attendre ses camarades, ses encadrants, les saluer tout en respectant les règles simples du groupe
- ✓ En proposant différentes activités au sein du groupe, comme des leviers favorisant le vivre ensemble, la convivialité, le savoir-être : la cuisine, la musique, les activités en salle sensorielle, le bricolage, le sport... visant à développer l'entraide, les liens amicaux, la confiance en soi.
- ✓ Partager des moments conviviaux et renforçateurs lors de fêtes calendaires, d'anniversaires, de goûters plaisirs
- ✓ Poursuivre les séances d'eutonnie et de relaxation en groupe restreint, afin de favoriser, dans un climat serein, le croisement de regards, la communication verbale ou non verbale, le travail sur la connaissance de son corps, sur la proximité avec l'autre, le toucher (le consentement, l'interdit...), le respect de l'autre

- ✓ Par les ateliers de découvertes sensorielles (bacs sensoriels, pâtes à modeler, découverte sensorielles en extérieur...), prendre conscience de soi puis de l'autre tout en soutenant chaque jeune dans l'envie de se dépasser et la découverte de nouveaux centres d'intérêts.

Respecter les règles simples du groupe

- ✓ Mise en place de règles sous forme de support visuels, ouvrant à chacun la possibilité de d'appréhender la relation positivement et de manière adaptée.
- ✓ Si besoin, guidance verbale des consignes par des mots simples

Favoriser les apprentissages dans un cadre sécurisé et prévisible pour gagner en autonomie et devenir acteur de son parcours de vie

- ✓ Aborder le travail en autonomie par la pratique Teacch, avec soutien individuel de l'encadrant lors de la phase d'apprentissage d'une tâche ou d'un exercice
- ✓ Soutenir chaque jeune dans l'envie de se dépasser et dans la découverte de nouveaux centres d'intérêts.
- ✓ Développer la capacité à s'occuper seul ou à deux entre deux séances d'activités ou lorsque l'encadrant est en suivi individuel avec un autre jeune
- ✓ Acquérir des repères spatiaux-temporels, en utilisant des supports adaptés : schémas journalier personnalisé – photos – pictos, timer, instants ritualisés au fil de la journée.
- ✓ Apprendre puis pouvoir effectuer des actes simples de la vie quotidienne avec séquentiels en support si besoin.
- ✓ Avoir la possibilité de se déplacer en autonomie dans l'établissement en
 - identifiant les différents lieux de l'établissement
 - créant des supports individualisés interactifs entre les différents professionnels qui accompagnent l'enfant
 - en rappelant les règles de vie et de sécurité pour mener à bien une tâche en toute autonomie

Élargir ce cadre en favorisant des actions éducatives lors des sorties à l'extérieur de l'établissement

- ✓ Faire des courses en suivant une liste avec photos
- ✓ Savoir se repérer dans un espace donné
- ✓ Connaître les règles de sécurité lors des déplacements
- ✓ Appréhender différents milieux naturels lors des sorties hebdomadaires

Consacrer une place importante à l'inclusion en milieu ordinaire, afin que le jeune puisse se nourrir des comportements appropriés qui lui ont été schématisés,

Par exemple, apprendre à gérer les temps d'attente, à avoir une attitude adaptée lors des repas, lors de séances à la piscine, de balades en centre-ville, d'activités ludiques en parc de jeux...

Pour développer ces compétences de savoir être, de communication et d'indépendance, différents ateliers intergroupe sont proposés aux jeunes, mis en œuvre dans le projet spécifique de l'année scolaire 2023-2024, dans la continuité de celui proposée l'an passé, présenté ci-dessous.

Objectifs spécifiques de l'année 2023/2024 :

- ✓ Acquérir les codes sociaux, créer des liens avec d'autres enfants du même âge, développer la communication
- ✓ Favoriser l'inclusion ainsi que l'accès à la culture en poursuivant les projets élaborés avec des partenaires extérieurs, notamment la ludothèque d'Horbourg-Wihr et le Musée Unterlinden
- ✓ Développer des capacités sensorimotrices et des compétences de communication et de socialisation, tout en éprouvant du plaisir et en partageant de la joie
- ✓ Acquérir une indépendance lors de ces temps d'inclusion « hors les murs »

Moyens utilisés pour atteindre ces objectifs spécifiques :

- ✓ En rendant l'environnement prévisible par l'utilisation de supports adaptés.
- ✓ En établissant le contact, prendre confiance en soi, en l'autre
- ✓ En signifiant et travaillant autour des règles, du respect des consignes et du vivre ensemble à l'extérieur de l'IME
- ✓ En travaillant autour de la diminution des manifestations d'hypersensibilité sensorielle, l'anxiété, les comportements inappropriés.
- ✓ En estompant les guidances pour gagner en indépendance
- ✓ En favorisant les activités physiques et sportives adaptées tournées vers l'extérieur, assurées par l'éducateur sportif et les encadrants des deux groupes (activités aquatiques, escalade, se rendre dans des salles de sport de la communale...)

Projets Ludothèque / Musée / Spectacles : ces projets permettent aux enfants de bénéficier :

- ✓ De l'intervention d'une animatrice de la ludothèque d'Horbourg-Wihr tous les 15 jours sur site. Une fois par trimestre les enfants se déplaceront à la ludothèque afin de découvrir un nouveau lieu, de rencontrer d'autres enfants, d'utiliser les transports en commun (type Trace).
- ✓ D'un partenariat avec le musée Unterlinden : une fois par mois les enfants se rendront au musée. Autour d'une thématique, une médiatrice du musée permettra aux enfants de découvrir et d'être sensibilisés aux arts plastiques et vivants.
- ✓ De sorties culturelles tout au long de l'année : spectacles (Salle Europe, Comédie de Colmar) avec une pré-sélection adaptée aux enfants (âge, compréhension, temps d'attention) et sous réserve de places disponibles ; de sorties au cinéma.

Sophie BEAUCHET ZIEGLER, Educatrice spécialisée

Catherine GROSS, Educatrice spécialisée

Maeva ECKES, AES

Jonathan KNITTEL, Moniteur adjoint d'activités

PROJET DU GROUPE NEPTUNE

LE GROUPE NEPTUNE



IME-SESSAD PAYS DE COLMAR Site Les Catherinettes
Groupe Neptune

Présentation du groupe :

Le groupe Neptune accueille 8 jeunes, 6 filles et 2 garçons, âgés de 12 à 16 ans qui présentent une déficience intellectuelle sévère avec ou sans trouble(s) associé(s).

L'encadrement est assuré par une équipe composée d'une Educatrice de Jeunes Enfants, d'une Aide Médico Psychologique et d'un contrat CNR jusqu'en décembre 2023.

Objectifs généraux du groupe :

- Répondre aux besoins de chaque jeune accueilli
- Favoriser son épanouissement dans le respect de ses compétences et de ses difficultés, mais également de son rythme d'évolution dans un contexte de groupe
- Permettre aux jeunes d'être acteurs de leur projet et de pouvoir exprimer ce leurs ressentis, leurs envies...

La mise en œuvre des objectifs implique de :

- *Veiller au bien-être de chaque jeune :*

Satisfaction des besoins élémentaires (alimentaire, sécurité physique et affective, hygiène et santé)

- *Développer leur autonomie :*

Sur le plan personnel, dans les actes simples de la vie quotidienne (habillage, repas, toilette, passage aux toilettes...)



Dans la gestion des loisirs (apprendre à s'occuper seul, à faire des choix...)

- *Favoriser le vivre ensemble en travaillant :*

- Le respect des règles et des limites
- Le respect de soi et des autres
- Les interactions et les habiletés sociales
- La participation à la vie du groupe



- *Développer la communication :*

- Atelier Communication (utilisation d'outils alternatifs au langage)
- Activités visant à développer le langage réceptif et expressif (histoires, comptines)

- *Éveiller la curiosité au monde qui les entoure :*

Susciter et enrichir l'intérêt des jeunes pour le monde qui les entoure (Sorties, diversification des activités, multiplication des expériences, atelier arts thérapie...)

- *Développer la confiance et l'estime de soi*

Moyens utilisés pour atteindre les objectifs :

- L'organisation de l'environnement, de l'espace de vie : délimiter clairement les différents espaces au sein du groupe (Accueil, Travail, loisirs...) pour permettre aux jeunes de mieux appréhender l'espace
- Rendre visible l'organisation de la journée, le temps qui passe (Schéma journalier, time-timer...), pour permettre aux jeunes de se projeter et, par conséquent, d'être rassurés quant à leur avenir immédiat
- Prendre le temps d'observer et d'être à l'écoute des jeunes pour mieux cerner leur personnalité, leurs besoins, leurs centres d'intérêt...
- Créer une relation de proximité
- Faire preuve de bienveillance, encourager les jeunes dans leurs efforts, dans les prises d'initiative, susciter leur motivation pour les apprentissages

- Utiliser des supports de travail et d'activités adaptés aux besoins des jeunes et à leur âge
- Au quotidien proposer des activités visant à développer :
 - ✓ L'autonomie
 - ✓ La socialisation
 - ✓ La communication
 - ✓ L'ouverture au monde qui les entoure
 - ✓ Le bien-être physique
- La mise à profit des moments informels ou des opportunités qui se présentent et qui permettent de développer et/ou de renforcer les acquis
- Le travail en équipe pluridisciplinaire
- Les temps d'échanges et de rencontres avec les parents
- Médiation animale
- Art thérapie



Objectif spécifique pour l'année 2023-2024 :

Cette année, au regard de l'âge des jeunes accueillis (12-16 ans) et des changements physiologiques qui en découlent, nous avons choisi comme fil conducteur :

« L'adolescence, émois et moi »

Moyens utilisés pour atteindre l'objectif :

Ce thème sera décliné sous différentes formes, aussi bien au sein du groupe de vie qu'au sein de l'atelier « Corps et Hygiène ».

Les supports utilisés seront :

- Des jeux éducatifs
- Des histoires lues
- Des supports visuels
- L'atelier sera animé par Stéphanie Schaeegis, infirmière de l'établissement

Solange CARRET, Educatrice de Jeunes Enfants

Anaïs GABRICI, AMP

PROJET DU GROUPE MERCURE

LE GROUPE MERCURE



**IME-SESSAD PAYS DE COLMAR - Site Les Catherinettes
Groupe Mercure**

Présentation du groupe :

Le groupe Mercure se compose de 11 enfants de 9 à 13 ans : six garçons et cinq filles. Une fille est accueillie à temps partiel, alternant entre classe ULIS et IME.

Ces enfants présentent une déficience intellectuelle moyenne avec ou sans troubles associés (certains enfants présentent un trouble du spectre autistique).

L'accompagnement de ces jeunes au quotidien est assuré par une éducatrice spécialisée et une aide médico-psychologique.

Un projet d'inclusion scolaire au sein de l'école Saint Jean à Colmar est actuellement en place pour 5 jeunes du groupe. Les temps d'inclusion scolaire sont positionnés les lundis, mardis et vendredis matins. Les jeudis matins sont consacrés au cycle sport.

Objectifs généraux du groupe :

L'ensemble du travail éducatif mené vise à la socialisation des jeunes, à l'ouverture vers l'extérieur et vers l'autre et à la scolarisation.

Moyens utilisés pour atteindre ces objectifs :

- Les sorties extérieures (courses, repérage urbain et visuel...)
- L'ouverture sur le monde par la découverte des cinq grandes périodes historiques
- Favoriser l'expression par des temps de parole notamment à l'accueil du matin (écouter l'autre...)
- La classe externalisée



Objectifs spécifiques de l'année 2023/2024 :

Pour cette année 2023-2024, le projet de groupe s'articule, en lien avec l'enseignante référente du groupe, autour de la découverte des cinq grandes périodes historiques.

Les activités éducatives pour les jeunes du groupe restant à l'IME le matin, sont en lien avec le projet du groupe, ainsi que le programme établi en classe externalisée. L'objectif est que les deux groupes évoluent avec les mêmes thèmes, en tenant compte des compétences personnelles de chaque jeune.



Le loup, mascotte du groupe Mercure, partira à la découverte de l'Histoire et fera voyager les jeunes dans sa capsule spatio-temporelle.



Voici l'itinéraire :

De septembre à novembre 2023, partons à la rencontre des dinosaures.

- De novembre 2023 à décembre 2023, allons à la découverte des hommes préhistoriques
- De janvier à février 2024, explorons l'antiquité
- De mars à avril 2024, destination le moyen-âge
- De mai à juillet 2024, découvrons les temps modernes

Moyens spécifiques pour atteindre ces objectifs :

Découverte de l'Histoire :

- Découverte des grandes périodes historiques
- Population
- Monuments
- Religions/cultures
- Histoire des arts
- Sciences
- Lectures associées

Socialisation :

- Respect des règles de vie du groupe et d'autrui
- Sorties extérieures (bibliothèque, classe externalisée...)
- Activités par groupe
- Accès au langage (Makaton, pictogrammes)

Repérage spatio-temporel :

- Rythme des saisons
- Repérage calendaire
- Repérage/orientation en milieu urbain
- Repérage visuel

Rapport au corps :

- Schéma corporel : éveil corporel
- Travail relatif à l'hygiène : sensibilisation quotidienne autour de l'hygiène
- Cycle sport



Elodie MARTIN, Educatrice Spécialisée

Sara MAIO, Psychologue

Martine WOLPERT, AMP

Stéphanie SCHAEIGIS HACHET, Infirmière

Angélique GLUCK, enseignante

PROJET DU GROUPE PLUTON

LE GROUPE PLUTON



IME-SESSAD PAYS DE COLMAR - Site Les Catherinettes
Groupe Pluton

Présentation du groupe

Le groupe pluton est composé de jeunes filles et garçons âgés de 11 à 15 ans présentant une déficience intellectuelle avec ou sans troubles associés. Trois nouveaux jeunes ont fait leur entrée dans ce groupe à la rentrée 2023.

Accompagné de 2 professionnels éducatifs, les objectifs se tournent vers un apprentissage de l'autonomie, l'identification et la verbalisation des émotions ainsi que la généralisation des comportements dans le collectif et hors des murs de l'IME.

Objectifs généraux du groupe et moyens utilisés :

➤ **Etre acteur au sein d'un groupe**

- Aider chaque jeune à trouver sa place dans le groupe de vie
- Travailler le respect mutuel et accepter les différences
- Savoir écouter et mettre en œuvre les consignes
- Trouver sa place en tant que citoyen
- Développer l'entraide au sein du groupe
- Faire unité avec ses pairs

➤ **Stabiliser et développer l'autonomie**

- Savoir se repérer dans l'espace et dans le temps
- Développer l'autonomie dans les gestes de la vie quotidienne
- Acquérir une bonne hygiène corporelle et prendre conscience de son corps et de son image
- Adapter sa tenue aux activités et aux saisons
- Développer l'initiative

➤ **Travailler sur le bien être (physique et psychique)**

- Bien être psychique : savoir comment et quand s'apaiser, se calmer, par des exercices de respiration, une musique relaxante, la médiation animale
- Bien-être physique : en pratiquant des activités sportives régulières et en abordant l'équilibre alimentaire

Moyens :

- Sport adapté. Durant l'activité de sport adapté du groupe Pluton, l'inclusion dans le milieu ordinaire est aussi travaillée à travers des rencontres avec des jeunes issus de différents clubs se trouvant en périphérie de la ville de Colmar
- Repérage urbain apprentissage des actes de la vie quotidienne (petits achats en ville, entrer en contact)
- Ateliers au sein du groupe de vie (hygiène, échange autour de la vie quotidienne, de l'actualité, découverte des régions françaises, de leurs cultures et leurs gastronomies, atelier cuisine, bricolages)
- Projets culturels (visite de musées, centre historique de Colmar, événements culturels)
- Relaxation en salle sensorielle. Ce temps permet aux adolescents de s'apaiser en écoutant de la musique relaxante, en limitant leur déplacement dans la salle Médiation animale
- Atelier « Vie d'ado » animé par l'infirmière et la psychologue. Durant une séance hebdomadaire, les jeunes peuvent échanger librement sur des sujets qui traitent de l'adolescence, des changements internes et externes qui interviennent durant cette phase. Cela permet aussi aux jeunes de s'exprimer en petit comité sur des sujets dits « intimes » qui peuvent aussi les questionner. Un large choix de sujets sont proposés par les jeunes, ce qui permet de balayer l'ensemble des changements ou questionnements de ces adolescents
- Avec le groupe Mercure, l'infirmière intervient de façon hebdomadaire afin d'initier les gestes de premiers secours aux jeunes présents ainsi que les différentes procédures d'urgences à connaître (savoir donner l'alerte en utilisant un téléphone, numéros d'urgence, professionnels, équipements). Cette intervention permet aux jeunes d'avoir une première approche des gestes qui peuvent sauver des vies
- De manière générale, l'autonomie et la maturité émotionnelle sont les deux objectifs primordiaux travaillés au quotidien afin de préparer au mieux les jeunes pour leur avenir et leur départ vers un autre site.



Objectif spécifique de l'année 2023/2024

En complémentarité à ces objectifs généraux, nous travaillerons cette année :

- **L'ouverture sur de nouveaux horizons à travers le sport et le monde de la culture**

Moyens :

- En développant de nouveaux centres d'intérêt à travers des sorties culturelles (visites de musées, bibliothèques, théâtres, expositions etc.) ainsi qu'en créant des œuvres lors des visites au Musée Unterlinden (1 fois par mois) sur des thèmes précis avec comme fil conducteur l'expression des émotions ainsi que les ressentis. Cet atelier est animé par une professionnelle du musée
- En pratiquant différents sports collectifs mettant en œuvre des valeurs : respect, écoute, intégration, cohésion, etc. Notamment avec la création de la section sport adaptée football en collaboration avec le SR Colmar qui permet de mettre en avant l'inclusion dans le milieu ordinaire par le biais du sport et la rencontre et les échanges avec autrui. Cette section est composée de 12 jeunes qui proviennent de l'ensemble de l'IME et encadrée par 3 éducateurs et un entraîneur du SR Colmar
- En travaillant en lien étroit avec l'enseignante du groupe, qui partage le même projet annuel en classe (espaces proches et lointains, géographie, patrimoine culturel, citoyenneté...) et lors de l'atelier « Inclusion » avec le groupe Mercure les mardis après-midi.

En lien avec le groupe Tremplin des Artisans, un projet « création de journal » permettra aux jeunes de pouvoir mettre en avant les activités proposées sur leurs sites respectifs mais aussi des interviews menées par les jeunes sur des sujets de leur choix.

- En pratiquant du théâtre afin de pouvoir identifier, exprimer et ressentir au mieux ses émotions. Au-delà des émotions, cet atelier permet de travailler l'estime de soi, l'élocution et la prise de parole en public

Maëlliss GENLOT, Educatrice Spécialisée

Eloi PETER, Moniteur Educateur

Sara MAIO, Psychologue

Stéphanie SCHAEGIS-HACHET, Infirmière

PROJET DU GROUPE TERRE

LE GROUPE TERRE



IME - SESSAD PAYS DE COLMAR Site Les Catherinettes
Groupe Terre

Présentation du groupe :

Le groupe Terre accueille des personnes en situation de handicap complexe.

Trois d'entre eux, âgés de 11 à 20 ans sont inscrits à temps plein, une jeune fille est accueillie à temps partiel. Six, ont plus de 20 ans et relèvent de l'amendement creton. Ces derniers sont accueillis à temps partiel, dans l'attente d'intégrer leurs nouveaux lieux de vie en Maison d'Accueil Spécialisée (MAS).

Au quotidien, 8 jeunes sont accompagnés et présents dans le groupe.

L'équipe éducative est composée de trois professionnelles travaillant à temps plein :

- Une Educatrice Spécialisée (ES)
- Une Aide Médico-Psychologique (AMP)
- Une Accompagnante Educative et Sociale (AES)

Objectifs généraux du groupe :

Les professionnelles se rendent disponibles et à l'écoute pour décrypter les signes manifestés par les jeunes. L'observation, la lecture attentive au quotidien permet d'apporter des réponses plus justes, plus adaptées et réfléchies. Il s'agit de chercher ce qui stimule ces jeunes et d'élaborer des objectifs qui les motivent.

Respecter leurs besoins et envies afin de s'adapter à leurs rythmes dans l'objectif de leurs apporter des méthodes d'apprentissages, de maintenir leurs acquis et dans un souci de bien-être et de sécurité.

Une grande part de l'accompagnement réside dans la stimulation, la valorisation, en les encourageant à prendre confiance en eux.

Au cours des activités corporelles, la relation individuelle est privilégiée et permet la création ou le maintien du lien avec le jeune. L'accompagnement bienveillant vise à favoriser l'épanouissement de chacun.

Les objectifs de travail doivent avoir du sens et les différents membres de l'équipe pluridisciplinaire doivent faire preuve de cohérence pour garantir un accompagnement de qualité.

Les familles sont des partenaires privilégiés pour permettre un accompagnement adapté de leur jeune et rendre la relation éducative plus efficiente et sécurisante pour chacun d'eux. Le carnet de liaison commun à tous, ainsi que le cahier de vie spécifique à l'accompagnement des mineurs, permettent de créer et maintenir le lien entre l'IME et le domicile.

Les projets des jeunes adultes sont élaborés en concertation avec les parents, par l'intermédiaire du professionnel « chargé d'insertion ». Des visites d'établissements sont organisées pour ces jeunes, leurs parents et le référent.

Un carnet regroupant les informations importantes des jeunes est disponible dans le groupe. Il mentionne les habitudes de vie de chacun, illustrées par des photos, dans le but de renseigner rapidement tout nouveau professionnel amené à remplacer un membre de l'équipe éducative le cas échéant.

Un référent éducatif est nommé pour chacun des jeunes. Il est garant de l'accompagnement du jeune dont :

- La synthèse avec l'équipe pluridisciplinaire
- La restitution en présence du jeune, accompagné de ses parents et/ou du représentant légal
- Le bilan semestriel

Moyens utilisés:

L'équipe éducative travaille en étroite collaboration avec l'équipe pluridisciplinaire, avec des objectifs précis par fonction.

Projet atelier musicothérapie

Objectifs :

- Proposer un moment de plaisir et de détente, une activité stimulante
- Favoriser la mise en mouvement
- Favoriser les interactions et développer l'intérêt pour ses pairs
- Développer l'attention et l'écoute des autres, diriger son regard vers une personne
- Travailler le choix

Moyens :

- Travail autour d'un thème commun au groupe : Animaux du monde (à raison d'un animal par mois)
- Support de chansons rythmées, avec C.D
- Accompagnement des chansons avec des instruments, des percussions corporelles, bruits de bouche ...
- Associer une photo à un mot clé de la chanson
- Support DNP (gestes rythmés, divers mouvements...)

Projet du Groupe Terre Orthophonie

ATELIER COMMUNICATION

Cet atelier se poursuit pour la quatrième année consécutive. L'éducatrice et l'orthophoniste, accueillent quatre jeunes du groupe Terre, pendant trente minute, une fois par semaine. Depuis cette rentrée, nous les accueillons dans la salle « bien-être » attenante à leur groupe. Les participants à cet atelier, possèdent la capacité de comprendre des mots simples en lien avec des supports (manipulation d'objets, pictogrammes...)

Le thème de l'année passée était les fruits et légumes. Cela nous a permis de définir un objet qui les représentait. Objet qui a donné lieu à de nombreux jeux. Cela les a aidés à tenir compte davantage de l'autre, de l'interpeller, de se passer les objets.

Le niveau d'expression orale est hétérogène mais **les objectifs** de cet atelier sont :

- de **tenir compte des capacités de chacun, de leurs possibilités motrices et de leurs capacités à initier le langage oral, gestuel et/ ou expressions du visage**
- de **les encourager à développer ou entretenir leurs capacités langagières**

Objectifs spécifiques de l'année 2023/2024 :

Pour cette année 2023-2024, le thème général retenu pour ce groupe est « les animaux du monde ». Nous allons faire le lien entre le ressenti sensoriel et le lexique.

Les objectifs se situent dans les domaines de l'autonomie, la socialisation, la motricité, l'estime de soi et la préparation pour les jeunes adultes à l'intégration de leurs nouveaux lieux de vie et du parcours d'orientation.

Moyens utilisés pour atteindre ces objectifs :

Les diverses expériences, notamment sensorielles, permettent le maintien des acquis ou la mise en place d'apprentissages. Elles se font avec des aménagements d'espaces adaptés au sein de leur lieu d'accueil et si possible, dans un climat paisible et propice à leur participation.

Il s'agit d'évaluer leurs compétences puis de les accompagner et maintenir au quotidien leurs capacités.

Tous les intervenants travaillent dans le même sens afin de garder une cohérence qui permet une meilleure compréhension pour une meilleure évolution.

Les aspirations liées à la vie d'adulte pour les plus âgés, sont prises en compte et engendrent certaines activités correspondant à ce domaine.

Aspirations liées à l'âge adulte et parcours d'orientation :

Discussions relatives à la vie affective et intime, en lien avec l'infirmière si nécessaire.

Intégration en milieu ordinaire : sorties en cafétéria, spectacles (théâtre, cinéma).

Rencontres avec les jeunes adultes du site les Artisans.

Partenariat avec les MAS (TURCKHEIM, BOLLWILLER).

Conclusion :

Au regard des activités proposées, l'équipe éducative est dans une relation d'accompagnement qui permet aux jeunes de se construire via :

- La stimulation
- La valorisation
- L'encouragement
- L'estime de soi
- La prise de confiance en soi

Connaitre ce public au plus proche de leurs sensibilités permet de prendre en compte leurs désirs et ainsi proposer des projets personnalisés d'accompagnement et de scolarisation les plus adaptés à leur personnalité, leur potentiel et leur capacité.

L'accompagnement est questionné pour être affiné, évalué et réadapté grâce aux échanges avec l'équipe pluridisciplinaire et les formations auxquelles les professionnels participent.

Pour finir l'année, une sortie au ZOO de Mulhouse sera programmée en lien avec le thème de cette année. Les familles auront la possibilité d'accompagner le groupe lors de cette sortie.

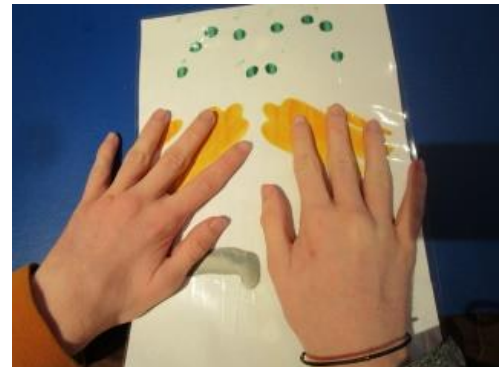
Atelier Musicothérapie



Atelier sport



Atelier Orthophonie



Activités collectives



Activités manuelles



Activité chants inter-groupes



Activité Bien-être et sensorialité



Sortie- hors les murs



Maintien des acquis



Caroline BUECHER, Educatrice Spécialisée

Hadda AZZOUZ, Educatrice Spécialisée

Véronique ISSENLOR, AES

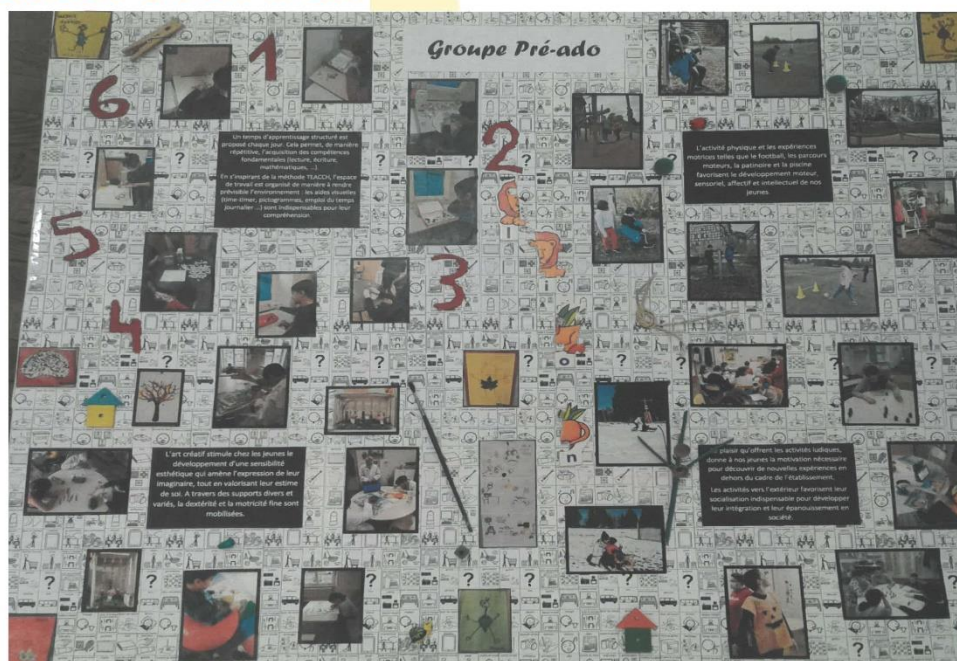
Christelle MILLET, Musicothérapeute

Florence MOREAU, Orthophoniste

**TROIS GROUPES DEDIES A L'ACCUEIL DES JEUNES
PRESENTANT DES TSA**

PROJET DU GROUPE JUPITER

LE GROUPE JUPITER



IME-SESSAD PAYS DE COLMAR Site Les Catherinettes
Groupe Jupiter

Présentation du groupe

Le groupe Jupiter est composé de 6 jeunes âgés de 6 à 13 ans avec Trouble du Spectre de l'Autisme (TSA). Ces jeunes aux spécificités particulières nécessitent un enseignement adapté à leurs besoins et à leurs capacités. Cet enseignement se veut le plus structuré possible afin de répondre aux besoins et aux niveaux de développement des jeunes.

Au quotidien, nous observons chez eux des comportements atypiques et des difficultés communicationnelles (communication verbale, non-verbale, et pragmatique) rendant les interactions sociales parfois maladroitement et limitées. Ces comportements atypiques, stéréotypés expriment des émotions (positives/négatives) et/ou des besoins (primaires, sensoriels).

Ces jeunes ont tendance à s'attacher aux routines et ont des difficultés de généralisation (d'un lieu à un autre). Ils appréhendent la nouveauté et montrent souvent un intérêt prononcé pour certaines activités et un besoin très fort de s'y adonner. Les enfants porteurs de TSA sont des penseurs visuels et ont souvent un traitement de l'information " monocanal".

La prise en compte des particularités sensorielles de l'enfant est une composante essentielle du projet de groupe. En effet, les stéréotypies leur permettent de mieux réfléchir, de se calmer et de s'apaiser d'où l'importance d'analyser le déclencheur d'un comportement (mauvaise compréhension, hypersensibilité par exemple) pour pouvoir répondre au mieux au bien-être des jeunes du groupe JUPITER.

C'est en les accompagnant à trouver des stratégies de compréhension, de communication et d'adaptation au monde qui les entoure, en saisissant les concepts de temps et en les accompagnant avec des repères clairs et compréhensibles, qu'ils gagneront en autonomie, en indépendance et en bien-être.

Objectifs généraux du groupe :

Ce groupe est spécialisé dans une approche globale pour les enfants porteurs de TSA. Le travail est axé sur :

- L'autonomie dans les gestes de la vie quotidienne
- La communication avec comme supports PROLOGO TO GO, TLA, Classeur PECS avec principe d'échange d'images
- La motricité / la sensorialité
- Le renforcement des apprentissages cognitifs en lien avec les enseignants en s'inspirant de la méthode TEACCH
- La socialisation/ le vivre ensemble

Objectifs spécifiques de l'année 2023/2024 :

- L'autonomie : gagner en indépendance pour effectuer sans aide les principales activités de la vie quotidienne (pratico-pratique) : le brossage de dents, l'habillage, le repas, les toilettes, les déplacements, les tâches ménagères etc. Les aider à faire des actions individuelles (s'occuper seul), à se connaître soi-même et à répondre à leurs propres besoins
- La communication : les méthodes de communication permettent de mieux communiquer avec les enfants et de permettre à ceux-ci d'exprimer leurs besoins. C'est la base des interactions sociales. Les troubles du comportement sont souvent dû à une difficulté à exprimer ce qu'ils veulent nous transmettre
- Le vivre ensemble : c'est les accompagner à développer leurs habilités sociales, apprendre les codes sociaux, respecter l'autre, apprendre à attendre, ce qui est permis en société et ce qui ne l'est pas
- La sensorialité - la motricité : leur offrir des moments pour apprendre à connaître leur corps, à stimuler leur développement, reconnaître leurs sensations/besoins (savoir dire « j'ai faim », « je dois aller aux toilettes, « j'ai mal ici » etc.), rechercher des sensations de bien-être et de plaisir

Moyens utilisés pour atteindre ces objectifs spécifiques:

1) Structurer physiquement l'environnement pour le rendre compréhensible, prévisible et donc rassurant afin d'évoluer avec le plus d'**indépendance et d'autonomie** possible :

- Par la mise en place de claustras, l'utilisation d'un casque anti-bruit, la diminution de la luminosité, afin d'aménager le groupe de vie comme un lieu sécurisant et hypo-stimulant pour limiter les tensions ou agitations des jeunes (il est important de prendre connaissance des particularités sensorielles de chacun).

- Utiliser des repères clairs pour le concept de temps au quotidien dans l'accompagnement des jeunes, par exemple le time-timer ou sablier
- Les supports visuels afin de rendre plus visible l'ordre des activités de la journée et pour une meilleure prévisibilité : emploi du temps visuel) ou pour rendre les activités individuelles compréhensibles (chaînage brosse à dents, toilettes, habillage, etc)
- Chaque support sera adapté au niveau de compréhension de l'enfant.



Proposer des temps individuels d'**apprentissage** notamment en table de travail en lien avec l'enseignant. Utiliser des supports visuels tels que les renforçateurs (objets, sociaux, alimentaires) ou les bons points pour motiver dans les apprentissages.

Cette méthode de travail et d'aménagement est basée sur la méthode TEACCH (structuration visuelle et environnementale)



- 2) En lien avec les orthophonistes et les familles, mettre en place des outils de **communication** adaptés à chaque enfant par rapport à son niveau de compréhension. Il existe différents outils de communication : les tablettes avec le logiciel PROLOGO TO GO, les tableaux de langage assisté (TLA : grille de communication spécifique à une activité), les Classeurs P.E.C.S. avec principe d'échange d'images avec bande phrase.

L'objectif est de dynamiser la communication verbale et non verbale, de pouvoir généraliser son utilisation dans les différents lieux avec différentes personnes en les interpellant de manière adaptée.



Des ateliers communications autour de l'alimentation (« je veux boire », « je veux manger », « je veux encore », « j'ai fini ») permettront chaque jour de développer la communication spontanée des jeunes.

- 3) Proposer des temps collectifs pour travailler le **vivre ensemble** au sein de l'IME puis généraliser les compétences acquises vers l'extérieur.

A l'IME :

- Le temps d'accueil du matin
- Les temps en table de travail
- Les temps d'attente, de temps libre
- Le repas
- La médiation animale, la ferme pédagogique
- Les temps en cour de récréation
- L'atelier communication en petit groupe sur le groupe de vie

En extérieur : avoir un comportement adapté en ville, dans un magasin, dans un bus, dans un train, dans des structures sportives et culturelles, etc...

- Les sorties en ville
- Les parcs de jeux
- La piscine et les salles de sport
- Les transports en commun
- Les salles de spectacles

4) Développer la **sensorialité et la motricité** des jeunes

- Les ateliers sports : à travers des parcours moteurs en salle de sport ou en extérieur en lien avec l'éducateur sportif. Le projet de cette année est de découvrir différents sports pour découvrir des intérêts nouveaux.
- L'atelier « sensoriel » : proposer des temps en salle sensorielle à l'IME, mais également à travers des massages avec du matériel tels que des couvertures lestées, des bâtons en bambou, des balles à picots, des sacs de marron, etc... ou des massages peau à peau à l'aide de crème ou d'huile (massage main et/ou pied), c'est leur permettre d'intégrer leur enveloppe corporelle, rechercher l'apaisement et/ou l'énergie nécessaire pour leurs apprentissages.



Leur proposer ces objets sensoriels au quotidien pour répondre à leurs besoins sensoriels à tous les moments de la journée

- L'atelier arts plastiques : découvrir son corps à travers les textures, les matières, peinture, picage, bacs sensoriels, art-thérapie
- L'atelier cuisine : développer ses sens à travers la cuisine (odorat, goût, toucher...) et découvrir et/ou diversifier leurs goûts

5) Dans la continuité d'une approche globale de nos jeunes : mettre en place des temps de thérapies individuelles ou collectives adaptées aux besoins de chaque jeune : orthophonie, psychomotricité, musicothérapie, psychologie, art-thérapie ainsi que médiation animale. Le travail sur le groupe de vie sera conjoint avec les thérapeutes et les familles.

6) Alternier le quotidien par des temps de travail et des temps de plaisir.

L'accompagnement sera toujours adapté aux rythmes et particularités de chacun. Il est indispensable de partir de leurs centres d'intérêts pour travailler et les motiver à l'aide de renforçateurs appréciés par le jeune.

Marion ERHART, Educatrice Spécialisée

Anna PFAUWADEL, AES

PROJET DU GROUPE ÉTOILE

GROUPE ÉTOILE

« *Les étoiles* sont éclairées pour que chacun puisse un jour retrouver la sienne* » »

S'adapter à son environnement, explorer

Prendre conscience de sa réalité corporelle, de celle de l'autre, de ses émotions

Développer ses capacités sensorielles-motrices

Prendre conscience de sa réalité corporelle, de celle de l'autre, de ses émotions

Renforcer l'apprentissage et les compétences sociales par le jeu

Développer le langage et la communication alternative - s'exprimer, comprendre son environnement

Eveiller ses sens, vivre ensemble, partager

Proposer des approches éducatives spécifiques par la confiance en soi, l'imitation, la méthode TEACCH, ABA...

Libérer l'expression

*Antoine de Saint Exupéry, «Le petit Prince»

Présentation du groupe :

Le groupe Etoile accueille deux filles et trois garçons âgés de 10 à 14 ans, porteurs de troubles du spectre autistique, avec déficience intellectuelle moyenne à sévère, présentant des particularités sensorielles importantes.

La communication expressive et/ou réceptive, l'interaction sociale, le décodage des émotions propres ou de celles des autres sont déficitaires chez tous les jeunes du groupe.

Dans le respect du projet associatif, une éducatrice spécialisée, une monitrice éducatrice et un apprenti éducateur spécialisé (les lundis, mardis et mercredis) assurent l'accompagnement éducatif de chacun des jeunes. Celui-ci tient compte du collectif mais également du Projet Personnalisé d'accompagnement et de scolarisation (PPA-S).

La construction, la mise en œuvre et l'évaluation des PPA-S de chaque jeune s'effectue :

- En lien avec les familles
- Avec l'équipe thérapeutique et pédagogique
- Les partenaires extérieurs et libéraux

Un accompagnement et un soutien personnalisé auprès de chacun sont nécessaires pour la plupart des gestes du quotidien. Dans l'aide à l'expression, à la compréhension de leur environnement, ainsi que lors de leurs déplacements, pour assurer leur sécurité.

Objectifs généraux du groupe :

- Communiquer et vivre ensemble :
 - développer, adapter le langage et la communication alternative, expressive et réceptive, en fonction des capacités de chaque jeune.
 - Soutenir le vivre ensemble en encourageant et schématisant les comportements adaptés et positifs
- Stimuler les initiatives spontanées : développer l'autonomie en fonction des capacités et des spécificités de chacun, pour aller vers plus d'autonomie dans sa vie future
- Encourager les expériences sensorielles :
 - qui favorisent la compréhension de l'environnement
 - contribuent à diminuer les comportements stéréotypés
 - soutenir chaque jeune dans la découverte de nouveaux centres d'intérêts.

Moyens utilisés pour atteindre ces objectifs :

Encourager, inciter les jeunes à se tourner vers autrui :

- Lors du rituel de l'accueil et de l'au revoir, être présent dans le regard et/ puis dans la posture à autrui
- Dans le quotidien de la vie du groupe et lors des sorties en extérieur
- Se déplacer en groupe, attendre ses camarades (c'est considérer l'existence, l'importance d'un autre humain non comme un objet), les éducatrices et les thérapeutes, pouvoir les reconnaître et les saluer tout en respectant les règles du groupe
- Proposer différentes activités au sein du groupe, comme des leviers favorisant le vivre ensemble, la convivialité, le savoir-être : la cuisine, la musique, les activités en salle snoezelen, le bricolage, le sport...

- Partager des moments conviviaux et renforçateurs lors de fêtes calendaires, d'anniversaires, de goûters communication, repas, départ vers un autre établissement, soutien à la parentalité et à notre mission d'éducation spécialisée
- Poursuivre les séances de relaxation en groupe restreint, afin de favoriser, dans un climat serein, le croisement de regards, la communication verbale ou non verbale, le travail sur la connaissance de son corps, sur la proximité avec l'autre, le toucher (le consentement, l'interdit...), le respect de l'autre
- Proposer des activités de découvertes sensorielles (bacs sensoriels, pâtes à modeler, découverte sensorielles en extérieur...)

Respecter les règles du groupe

- Mise en place de règles sous forme de supports visuels
- Si besoin, guidance verbale des consignes par des mots simples

Apprendre à initier des demandes simples et posées, porteuses de sens et fonctionnelles

- En mettant en place, en partenariat avec l'orthophoniste, des séances de travail autour de la compréhension de son environnement, afin de créer des supports de communication adaptés à chacun : tableaux de langage assisté, pictos, photos, schémas, scénarios sociaux
- En favorisant les interactions appropriées avec les pairs ou les encadrants lors d'activités en commun ou en accompagnement individualisé
- En développant l'observation, l'écoute de l'autre, le tour de rôle, l'imitation
- En adaptant pour chacun, selon son degré de compréhension, des systèmes de langages alternatifs (PECS, tablette, Makaton...)
- En proposant un atelier Dynamique Naturelle de la Parole
- En visant la généralisation des acquis avec tous les intervenants et dans diverses situations en dehors du groupe, y compris en travail étroit avec les familles

Favoriser les apprentissages dans un cadre sécurisé et prévisible

- Le travail en interdépendance par la pratique Teacch, (ABA) avec soutien individuel de l'encadrant lors de la phase d'apprentissage d'une tâche ou d'un exercice
- La capacité à s'occuper seul ou à deux entre deux activités ou lorsque l'encadrant est en suivi individuel avec un autre jeune
- L'acquisition des repères spatiaux-temporels, en utilisant des supports adaptés : schémas journaliers – objets - photos – pictos
- L'apprentissage des actes simples de la vie quotidienne avec des chainages
- La possibilité de se déplacer en mission dans l'établissement en :
 - L'identification des différents lieux de l'établissement (matching photo)
 - Création de supports individualisés interactifs entre les différents professionnels qui accompagnent l'enfant

Élargir ce cadre en favorisant des actions éducatives lors des sorties à l'extérieur de l'établissement

- Faire des courses en suivant une liste avec le support visuel adapté à chacun
- Savoir se repérer dans un espace donné
- Connaître les règles de sécurité lors des déplacements
- Appréhender différents milieux naturels lors des sorties hebdomadaires

Consacrer une place importante à l'inclusion en milieu ordinaire, afin que le jeune puisse réinvestir des comportements appropriés qui lui ont été schématisés, appris, vécus, ancrés, compris. Par exemple, apprendre à gérer les temps d'attente, à avoir une attitude adaptée lors des repas, lors de séances à la piscine, de balades en centre-ville, d'activités ludiques en parc de jeux, déplacements en bus, autres transports, sorties spontanées sur le bassin colmarien cinéma, théâtre, spectacles la création d'une ouverture vers la culture adaptée à chacun ...

Consacrer une place importante à la liberté d'expression artistique en s'appuyant sur le calendrier de l'année, les événements de la vie de chacun et de la vie de groupe. Atelier d'art alternatif les œufs magique, manipulation argile, musique chants.

Objectifs spécifique de l'année 2023/2024 :

- Activités aquatiques, plébiscitées par tous les jeunes du groupe
- Développer des capacités sensorimotrices et des compétences de communication et de socialisation, tout en éprouvant du plaisir
- Acquérir une autonomie relative dans les gestes de la vie quotidienne (utilisation de supports de communication non-verbaux ou demandes verbales adaptées)
- Activités sportives test : la patinoire, l'escalade
- Partenariat avec la ferme pédagogique la Bassette

Moyens utilisés pour atteindre ces objectifs spécifiques :

- Structurer les séances, rendre l'environnement prévisible par l'utilisation de photos ou pictos, séquentiels
- Ressentir son corps autrement, exprimer ses émotions, travailler l'habileté motrice, le tonus musculaire, l'endurance, l'équilibre, la coordination, la perception du corps dans l'espace, la motricité fine, les capacités d'attention et la concentration
- Etablir le contact, prendre confiance en soi, en l'autre, oser, se dépasser, observer les autres
- Signifier et travailler autour des règles, du respect des consignes et du vivre ensemble, comme par exemple : marcher dans les couloirs, autour du bassin, prendre sa douche avant et après la baignade, avoir une tenue vestimentaire adaptée...
- Travailler autour de la gestion des manifestations d'hypersensibilité sensorielle, l'anxiété, les comportements défis....
- Estomper les guidances pour gagner en autonomie

Les maitres mots de notre projet sont :

ADAPTER, EXPLORER, PARTAGER, S'EVEILLER, SE RENCONTRER, GRANDIR, VIVRE ENSEMBLE, S'ANCRER.

Aurélié ALIANE, Educatrice Spécialisée

Sophie CAULLIEZ, Monitrice Educatrice

Nolan DELI-GENÇ, Apprenti Educateur Spécialisé

PROJET DU GROUPE SOLEIL

LE GROUPE SOLEIL

Le Groupe Soleil c'est :

6 jeunes de 10 à 12 ans, avec une Déficience Intellectuelle et des Troubles du Spectre de l'Autisme.

L'activité qu'ils ont réalisée a permis de mobiliser leurs compétences en graphisme, motricité fine et créativité.



IME - SESSAD PAYS DE COLMAR Site Les Catherinettes
Groupe Soleil

Présentation du groupe :

Cette année, le groupe Soleil est composé de 6 garçons porteurs d'un trouble du spectre de l'autisme (TSA) ou de troubles apparentés. Ces jeunes entrent dans la préadolescence, étant âgés de 8 à 14 ans. Tout comme les enfants neuro-typiques, des changements s'opèrent avec la venue de la puberté.

L'entrée dans la préadolescence est un cap important. En effet, c'est là où l'enfant se transforme pour devenir adolescent puis adulte. Certains comportements qui étaient autrefois autorisés deviennent limités voire interdits (ex : certains contacts physiques). Les notions d'intimité et de pudeur doivent être davantage abordées par les adultes qui les entourent. De plus, les modifications hormonales qui interviennent dans cette phase de développement, entraînent des changements physiques. Ces transformations physiques influent le regard que le jeune porte sur les autres et le regard des autres envers lui-même. Tous ces changements vont jouer un rôle dans l'évolution des comportements.

Avec la puberté, ces jeunes porteurs de TSA peuvent donc :

- Développer des changements rapides d'humeur et de comportement
- Développer une certaine sensibilité aux bruits et aux odeurs
- Avoir des préoccupations tournées vers la sexualité et l'intimité
- Avoir un désir encore plus fort de stabilité, d'immuabilité.

Il est également important de noter que « le collectif » reste toujours un élément peu aisé pour ces jeunes. Les activités en groupe leur demande encore de réelles efforts. Ils ont davantage tendance à se mouvoir seul ou auprès des adultes. Etablir une conversation comme exprimer son avis ou son ressenti reste complexe pour eux, ainsi que comprendre directement les règles adaptées aux différentes situations de la vie sociale. De plus, ils peuvent communiquer avec un ton et un langage non usuel voire inadapté. Pour ce qui est de la communication non verbale, les pré-adolescent autistes ont notamment des difficultés à comprendre les émotions. L'autisme chez les pré-adolescents TSA peut alors se caractériser par des troubles comportementaux et émotionnels (ex : de l'anxiété, des comportements agressifs, etc...)

Penser ces changements vécus par nos jeunes dû à leur entrée dans la pré-adolescence et les accompagner dans les difficultés propres à leur trouble du spectre de l'autisme est donc une partie importante de notre travail sur le groupe Soleil. C'est pourquoi nous veillons à répondre à leur besoin de ritualisation, de prévisibilité, d'accompagnement dans leur relation à l'autre, d'approche individuelle ou en groupe restreint, pour réduire les comportements défaits et répondre au mieux à leurs besoins spécifiques.

L'accompagnement éducatif sur le groupe Soleil est également d'encourager les jeunes à s'ouvrir davantage à l'autre sereinement et d'accéder au fur et à mesure à la vie collective à l'intérieur comme à l'extérieur de l'IME. Pour cela, nous œuvrons aussi quotidiennement pour l'acquisition des codes sociaux et organisons des immersions régulières pour les jeunes qui y sont prêts dans d'autres groupes de l'IME ainsi que des ateliers transversaux avec d'autres unités, ou encore des sorties et des partenariats extérieurs (ferme pédagogique etc...)

Pour finir, les pré-adolescents autistes ont tendance à développer des intérêts spécifiques. Pour eux, ce sont des sources de réconfort qui les aident à réguler certaines de leurs émotions (tristesse, frustration, incompréhension etc...) et qui peut les encourager dans leurs apprentissages. Par conséquent, parvenir à cibler pour chacun de nos jeunes des sources de plaisir et/ou d'apaisement par nos observations, par nos analyses en équipe pluridisciplinaire et par nos échanges avec leurs familles, fait aussi pleinement parti de notre exercice professionnel. En effet, c'est ainsi que nous proposons à nos jeunes des activités régulières adaptées à chacun d'eux, ainsi que des objets rassurants voire renforçateurs, pour favoriser leurs avancées dans leur vie de futurs adultes.

Objectifs généraux du groupe :

Notre travail est donc basé sur un accompagnement global des jeunes pré-adolescents porteur d'un trouble du spectre de l'autisme.

Les objectifs généraux du groupe Soleil sont dès lors :

- Favoriser leur bien-être et l'estime d'eux-mêmes notamment au regard de leur entrée dans la puberté
- Développer leurs capacités de socialisation et de communication
- Accroître leurs capacités d'autonomie
- Soutenir leurs apprentissages scolaires

Moyens utilisés pour atteindre ces objectifs :

- Prises en charge thérapeutiques selon le PPA-S du jeune (psychologue, art thérapeute, orthophoniste, etc)
- Activités esthétiques, balnéo, de manières hebdomadaires pour favoriser leur bien-être et diminuer leurs tensions éventuelles
- Salle sensorielle : activité vécue dans un espace aménagé, éclairé d'une lumière tamisée, accompagné d'une musique douce. C'est un espace multi sensoriel offrant plusieurs expériences répondant aux particularités sensorielles de chaque enfant
- Temps de dépense physique régulier par la pratique d'activités sportives : piscine, parcours moteur, en récréation (toboggan, trottinette etc...)
- Activités culinaires régulières pour travailler le rapport à la nourriture
- Activités de langage de manière hebdomadaire, en individuel ou en groupe restreint : temps d'accueil, jeux d'association, mémo/loto à thèmes etc...
- Activités vie quotidienne de manière hebdomadaire (mise de table, laçage etc...)
- Immersions hebdomadaires pour les jeunes qui y sont prêts dans d'autres groupes de l'IME
- Sorties du groupe Soleil tous les lundis matin avec véhicule de l'IME
- Autorisation de déplacements en autonomie dans l'IME pour certaines missions selon le PPA-S du jeune (pour se rendre en scolaire, au secrétariat etc...)
- Temps en table de travail et activités diverses développant leurs capacités d'attention et de concentration proposées quotidiennement (puzzle, livre, etc...)
- Temps calme (repos ou activités calmes) proposé tous les jours après le repas
- Temps libres proposés à différents moments de la journée (ex : à la fin du travail sur table demandé) respectant le rythme et les besoins de chaque jeune et favorisant l'expression de leur choix parmi diverses possibilités (dessin, ballon etc...)

Objectif spécifique pour l'année 2023/2024 :

- Permettre aux jeunes de se saisir de repères spatio-temporels, humains et matériels
- Développer leurs outils de communication et encourager l'acquisition des codes sociaux à l'intérieur comme à l'extérieur de l'IME
- Travailler leur rapport au corps : l'entrée dans la puberté, l'intimité, la pudeur ainsi que l'hygiène corporelle (lavage des mains, brossage des dents, habillage, acquisition de la propreté etc...)
- Accompagner ces pré-adolescents TSA dans la gestion de leurs émotions

Moyens utilisés pour atteindre ces objectifs spécifiques :

- Planning de chaque jeune affiché en permanence : activité en pictogramme, accompagnant et lieux en photo etc)
- Classeur PECS
- Projet d'atelier découverte de son corps (autour des changements dû à la puberté mais aussi autour de l'intimité, la pudeur, l'hygiène corporelle) : menées avec l'infirmière et/ou la psychologue selon le sujet abordé
- Projet chainage lavage des mains et brossage des dents
- Supports de communication sur les émotions utilisées quotidiennement lors du temps d'accueil et restant accessible à nos jeunes tous au long de leur journée à l'I.M. E en fonction de leurs besoins. Partage de ces supports aux familles selon le PPA-S du jeune
- Exploration olfactive et gustative (bacs sensoriels avec des éléments naturels, activités culinaire etc..)
- Ateliers transversaux avec d'autres unités, et développement des partenariats extérieurs (ferme pédagogique, doogo club à l'étude, etc...) pour développer les possibilités de nos jeunes d'entrer en relation et d'échanger avec autrui
- Activités sur table afin de développer les aptitudes scolaires en proposant des exercices d'apprentissage

Ces derniers peuvent être mis en place en concertation avec les enseignants.



Laura WALTZ, Educatrice de jeunes enfants

Julien ROMINGER, Aide-soignant

Stacy RAUL, Monitrice Adjointe d'Activités

SITE LES ARTISANS

PROJET DE L'ATELIER CULINAIRE

L'ATELIER CULINAIRE



Découverte
du matériel de cuisine



OBJECTIFS

L'atelier culinaire conjugue le **développement de compétences individuelles** aux capacités des jeunes à **s'adapter au travail en équipe en entreprise**.
L'objectif est de **consolider leur projet de vie et de travail**.



Élaboration de menus



Réalisation de
recettes



IME-SESSAD PAYS DE COLMAR - Site Les Artisans
Atelier Culinaire

Présentation de l'atelier :

La cuisine est une activité riche en échanges et en apprentissages de la vie. Ce projet s'inscrit dans une action éducative qui tient compte à la fois de l'individuel et du collectif. L'atelier culinaire offre aux jeunes intéressés un espace socialisant mais également une passerelle vers l'autonomie, en lien avec les objectifs évoqués lors du projet personnalisé d'accompagnement.



Objectifs généraux de l'atelier :

La découverte du plaisir de cuisiner et de se restaurer :

- Développer le plaisir de manger ce que l'on vient de préparer
- Découvrir de nouvelles saveurs et de nouveaux aliments
Développer un climat favorable à l'échange par la création de groupes et le partage de tâches ménagères et culinaires
- Développer un esprit d'équipe
- Favoriser l'élaboration de projets de groupe : repas à thème...
- Apprendre à décorer une table et des plats



Le développement de l'autonomie : apprentissage des notions de base pour élaborer et préparer un repas :

- Apprentissage de recettes simples à réaliser : pratique de la lecture, mémorisation du savoir-faire et conception d'un classeur pour recueillir les recettes expérimentées.
- Maintien des acquis de base en calcul : addition, soustraction.
- Apprendre à réaliser une liste de courses et effectuer les achats dans un supermarché
- Développer et mettre en pratique des connaissances sur l'alimentation équilibrée

La valorisation et l'estime de soi par le biais de la responsabilisation :

- Permettre à chaque jeune de vivre l'expérience valorisante de « chef cuisinier » : décider d'un menu, de l'élaboration d'un repas, établir la liste de courses. Permettre à chaque jeune d'expérimenter des rôles différents, valorisant l'image de soi.
- Développer l'autonomie des jeunes et les prises d'initiatives individuelles
- Développer les comportements et les habitudes de travail

L'insertion sociale :

- A travers l'autonomisation des jeunes : apprendre à faire les courses en donnant une liste adaptée au niveau de compréhension et de lecture de chaque jeune (des images pour les non lecteurs), apprendre à préparer un repas équilibré...
- Estime de soi : être fier de présenter à une personne extérieure ce que l'on vient de préparer, de dresser...
- L'acquisition de prérequis leur donnant accès au monde du travail protégé (ESAT) ou à des qualifications plus ciblées (C.A.P adapté).

Fonctionnement et déroulement de l'activité :

L'atelier culinaire se déroule tous les jours de 8h15 à 13h30 dans une pièce prévue à cet effet. Un classeur permet de recueillir les recettes et les menus réalisés. Cette trace écrite permet aux jeunes de pouvoir reprendre une recette pour mieux se l'approprier.

Ce support peut également être utile et sécurisant pour des personnes qui se projettent dans une vie en appartement.

Moyens utilisés pour atteindre ces objectifs :

- **La préparation et la mise en tenue** : une sensibilisation est faite à chaque début d'atelier autour de l'importance d'avoir une tenue adaptée (cheveux attachés, haut à manches courtes, pas de bijoux aux mains, chaussures de sécurité, tablier et charlotte) mais aussi d'avoir une hygiène corporelle soignée (ongles coupés et mains propres...).
- **L'activité de cuisine** est un temps de travail de groupe mais qui permet également un positionnement individuel.



L'expérimentation ainsi que l'évaluation permettent aux jeunes de développer les cinq sens (le toucher, la vue, l'ouïe, l'odorat, le goût) mis à contribution pour permettre à chacun de s'identifier, se reconnaître, s'affirmer et développer des compétences nouvelles.

- **L'élaboration des menus** incite les jeunes à affirmer leurs goûts, les réajuster et les adapter, tout en veillant à ce que les repas préparés soient équilibrés. Cela permet d'éveiller leurs désirs, leur curiosité, les encourage à découvrir et expérimenter de nouvelles techniques ou mettre en pratique celles déjà

acquises. Ces actions permettent de valoriser les savoir-faire et favoriser le dépassement de soi.



- **Les courses** représentent un acte de socialisation où la reconnaissance des autres et la communication sont mises en valeur. Le fait de « faire ses courses » nécessite d'avoir un certain sens de l'orientation et d'apprendre à choisir les aliments (qualité, coût).
- **Le repas pris en commun en atelier** constitue un moment de convivialité, de partage et de mise en commun du travail réalisé par chacun : reconnaissance des compétences individuelles et collectives. C'est également un temps d'échange et de plaisir durant lequel les difficultés et les expériences personnelles peuvent être discutées dans le respect de chacun.

D'autres jeunes qui ne font pas partie de l'atelier ont la possibilité de s'inscrire pour prendre le repas cuisiné. Des événements festifs peuvent également être organisés (fête de départ de jeunes).



| | lundi | mardi | mercredi | Jeudi | vendredi |
|------------|-------------|----------------------|--------------|-------------|----------------------------|
| matinée | cuisine | cuisine | cuisine | cuisine | cuisine |
| repas | 9 personnes | 9 personnes | 18 personnes | 9 personnes | 9 personnes |
| Après-midi | Courses | Nettoyage des locaux | | Pâtisserie | Nettoyage des locaux (15h) |

- **Le rangement et le nettoyage de la cuisine** est également un temps important de l'atelier. Il permet de travailler les notions d'hygiène et de sécurité : conservation des aliments, propreté du matériel utilisé (ustensiles et plans de travail).



Evaluation- bilan

Chaque fin d'année, nous évaluons le projet de l'atelier afin de réajuster les objectifs et les besoins.



Objectifs spécifiques de l'année 2023 / 2024 :

- En lien avec l'atelier Entretien du cadre de vie – lingerie, et le groupe Prérequis Adaptation et Créativité (PRAC), l'atelier culinaire peut être amené à participer à une classe verte, afin de pouvoir mettre en pratique les différentes compétences acquises tout au long de l'année (savoir-faire son lit, ranger son armoire, préparer la table, élaborer et préparer les repas, nettoyer, entretenir des pièces à vivre...).
- Mise en situation au sein de l'établissement, pour des jeunes dont l'orientation ou le projet de vie est en lien avec la cuisine.
- Découverte et visite d'un restaurant d'ESAT.
- Nous poursuivons la création et mise en place une grille d'évaluation qui facilitera notre vue d'ensemble sur la progression du jeune.

Partenariats :

- Les restaurants d'ESAT, Foyer de vie (MAS, FAS, Foyer pour travailleurs...) et centre d'accueil de jour pour adulte (CARAH), afin de connaître les attendus et permettre aux jeunes d'être préparés à ce qu'ils vivront dans leur future vie d'adulte
- Les Jeunes de l'IME ayant des troubles du spectre autistique qui viennent en immersion en atelier (soit individuellement, soit en groupe).
- Immersion de certains jeunes du groupe Tremplin les mercredis, et du groupe Prérequis Adaptation et Créativité (PRAC) les vendredis.
- Cuisine centrale de l'IME des Artisans.



Moyens utilisés pour atteindre ces objectifs spécifiques :

- Poursuite des immersions avec les jeunes des groupes tremplin et PRAC
- Afin de pouvoir observer concrètement l'organisation du travail dans les restaurants d'ESAT, organiser un repas dans des restaurants d'ESAT ou inclusif, suivi d'une visite ainsi que d'un entretien avec les travailleurs et les éducateurs du lieu : Restaurant Sinclair à Mulhouse, CAT'ETOILES à Strasbourg, un p'tit truc en plus à Mulhouse, le 40 à Pfastatt
- Reconduire le remplacement ou le soutien en cuisine centrale, notamment lors de la création du self



Stéphanie STENTZ, Educatrice Spécialisée

Christelle JIMENEZ, FF Educatrice Technique Spécialisée

PROJET DE L'ATELIER ENTRETIEN DU CADRE DE VIE - LINGERIE

L'ATELIER TECHNIQUE ENTRETIEN DU CADRE DE VIE - LINGERIE

OBJECTIFS

L'objectif est de permettre aux jeunes d'**acquérir une autonomie dans les gestes de la vie quotidienne** : Tri du linge, faire une lessive, ranger son armoire, plier le linge, le mettre sur cintre, coudre un bouton, faire son lit, laver la vaisselle, participer au tri sélectif. Tout en les sensibilisant sur l'économie d'énergie et la protection de l'environnement.

Pour certains jeunes souhaitant travailler dans le domaine de l'entretien des locaux et de la blanchisserie, l'objectif est de leur permettre d'**acquérir les connaissances et compétences** nécessaires pour intégrer à terme, un ESAT ou une entreprise adaptée.



LES PARTENARIATS

- Les différents groupes et l'équipe d'entretien de l'IME « Pays de Colmar »
- Les ESAT et Foyer de vie (MAS, FAS, Foyer pour travailleurs...)
- L'UEMA Ecole BRANT et service de l'AEMO : Ramassage, entretien et dépose du linge de l'AEMO chaque semaine
- Ville de Colmar : Participation à la préparation d'événements de la ville de Colmar



**IME-SESSAD PAYS DE COLMAR - Site Les Artisans
Atelier Technique Entretien du Cadre de Vie - Lingerie**

Présentation de l'atelier :

Cet atelier fonctionne tout au long de la semaine, mais les attendus, la finalité et les objectifs diffèrent en fonction de la composition des groupes et des projets personnalisés d'accompagnement des jeunes qui intègrent l'atelier.



L'atelier ECVL se décline en deux parties :

L'atelier entretien du cadre de vie - lingerie :

En fonction du projet personnalisé d'accompagnement, l'objectif est de favoriser au maximum l'autonomie des jeunes adultes dans la gestion de leur quotidien : acquérir une autonomie afin de pouvoir entretenir un logement ou une chambre, apprendre à gérer le linge personnel.

Cet atelier est également pertinent pour les jeunes dont le projet est d'intégrer un foyer de vie, un foyer pour travailleur ou un appartement thérapeutique.

L'atelier entretien des locaux et lingerie préprofessionnelle :

L'objectif est de permettre aux jeunes de cet atelier d'acquérir les connaissances et compétences nécessaires pour intégrer, à terme, un ESAT blanchisserie et/ou entretien des locaux.

Objectifs communs :

- Aptitudes générales
 - La ponctualité (respect des horaires)
 - L'hygiène (propreté et tenue vestimentaire adaptée)
 - La sécurité (respect du règlement et des consignes de sécurité)
 - Politesse (langage respectueux, écoute et dialogue)
 - Savoir-être général (attitude et tenue corporelle)
- Respect et rigueur
 - Respect des autres jeunes apprenants et de l'éducateur référent (travail d'équipe...)
 - Recherche d'un travail de qualité
 - Attitudes appropriées (ouverture aux apprentissages, positionnement en tant qu'apprenant/futur travailleur...)
- Attitudes de mise au travail
 - Développement des compétences et des connaissances (fiche technique des produits...)
 - Acquisition de savoir-faire
 - Respect des modes opératoires et protocoles (rangement et tenue de son poste et lieu de travail...)
 - Constance et régularité dans l'attention et la pratique
 - Transposition des connaissances et compétences



Moyens utilisés pour atteindre ces objectifs :

1. Moyens mis en œuvre en atelier entretien des locaux et lingerie préprofessionnelle

Moyens :

- Blanchisserie (lavage, pliage et/ou repassage du linge de l'IME et des vêtements dédiés à l'atelier)
- Reprisage (recoudre un bouton, reprendre un tablier...)
- Entretien des locaux (entretien des cages d'escalier et autres locaux..., gestion du stock et ré-achalandage des différents matériaux de l'IME... nettoyage des vitres...)

Partenariats :

- L'équipe d'agents d'entretien de l'IME « site les Artisans »
- L'équipe d'agents d'entretien de l'IME « site les Catherinettes » en vue d'un partenariat d'entretien des locaux.
- Partenariat avec les ESAT en vue d'y faire des immersions en entretien des locaux et en blanchisserie

2. Moyens mis en œuvre en atelier entretien du cadre de vie - lingerie :

Moyens :

- Entretien d'une pièce (nettoyage des vitres, dépoussiérage, nettoyage des surfaces, nettoyage et lavage du sol, vaisselle simple...)
- Réfection d'un lit et entretien du linge de lit
- Entretien du linge (lavage, pliage et/ou repassage)
- Entretien des machines et connaissance des produits
- Tri des déchets

Partenariats :

- Les différents groupes de l'IME pays de Colmar, en vue d'un partenariat de groupe ou individuel
 - Foyers de vie (MAS, FAS, Foyer pour travailleurs...) et Centre d'Accueil de Jour pour adultes (CARAH), afin de connaître les attendus et permettre aux jeunes d'être préparés à ce qu'ils vivront dans leur future vie d'adulte et qu'ils puissent participer à la vie du foyer
 - Jeunes ayant des troubles du spectre autistique qui viennent en immersion en atelier
- ***Partenariats déjà effectifs pour l'année 2023-2024 :***



- Service de l'AEMO de l'ARSEA

Ramassage, entretien et dépose du linge de l'AEMO chaque semaine

- UEMA Ecole Maternelle BRANT

Ramassage, entretien et dépose du linge de l'UEMA chaque semaine

- Ville de Colmar

Participation à la préparation de la fête de Noël des « aînés » de la ville de Colmar, qui a lieu au Parc des Expositions, avec 1000 convives : pliage de serviettes, divers sujets en origami, guirlandes décoratives...

Nouveaux partenariats créés en cours d'année 2022-2023 et encore effectif en 2023-2024 :

- CAMPS

Ramassage, entretien et dépose du linge du Camps chaque semaine.

Objectifs spécifiques de l'année 2023/2024 :

- En lien avec l'atelier culinaire et le groupe Prérequis Adaptation et Créativité (PRAC, l'atelier Entretien du cadre de vie – lingerie peut être amené à participer à une classe verte, afin de pouvoir mettre en pratique les différentes compétences acquises tout au long de l'année (savoir-faire son lit, ranger son armoire, préparer la table, élaborer et préparer les repas, nettoyer, entretenir des pièces à vivre...).

Construire un projet d'immersion en ESAT pour les jeunes dont l'orientation et le projet de vie est le travail d'entretien des locaux et/ou repassage.

- Nous poursuivons la création et mise en place une grille d'évaluation qui facilitera notre vue d'ensemble sur la progression du jeune.

Moyens utilisés pour atteindre ces objectifs :

- Immersion de certains jeunes du groupe Prérequis Adaptation et Créativité (PRAC) les vendredis
- Prise de contact et rencontre avec les différentes ESAT afin de construire ensemble un projet d'immersion sur une matinée semaine.

Stéphanie STENTZ, Educatrice Spécialisée

Christelle JIMENEZ, FF Educatrice Technique Spécialisée

Annabelle STEIB, AMP

PROJET DE L'ATELIER JARDINS ESPACES VERTS

LES IMMERSIONS EN ESAT



IME - SESSAD PAYS DE COLMAR - Site Les Artisans
Immersion en ESAT

Présentation de l'atelier

Cet atelier technique a pour but l'acquisition de prérequis et de compétences pour permettre l'accès à un emploi dans le secteur des travaux paysagers (principalement en ESAT).

Cet atelier se décline en 5 volets :

- Apprentissage en immersion dans des équipes « espaces verts » de deux ESAT de la région Colmarienne (ESAT des ateliers du bord du Rhin de l'ARSEA et ESAT Adapei Papillons blancs d'Alsace de Colmar)
- Travaux de maintenance sur site ou en extérieur
- Travaux d'espaces verts sur un site pédagogique situé à l'Abbaye de Marbach
- Entretien d'un espace « jardin partagé » mis à disposition par la ville de Colmar
- Entretien des espaces verts du Carah de Colmar comme autre site « pédagogique »

Il concerne des jeunes âgés de 15 à 20 ans. Les groupes d'activités sont mixtes et sont composés de 7 à 8 jeunes en immersion ESAT et 4 à 6 jeunes en travaux de maintenance.

Emploi du temps des activités de l'atelier :

| | lundi | mardi | mercredi | jeudi | vendredi |
|------------|--|------------------------------------|--|------------------------------------|--|
| Matin | Travaux de maintenance Jardin Partagé | Immersion en ESAT Eguisheim | Travaux de maintenance Jardin Partagé | Immersion en ESAT Adapei PB | Travaux d'espaces verts Abbaye de Marbach |
| Repas | Repas à l'IME | Repas à l'esat | Repas à l'IME | Repas à l'esat | Repas à l'IME |
| Après-midi | | Immersion en ESAT JEV | | Immersion en ESAT JEV | |

Moyens utilisés pour atteindre ces objectifs

L'apprentissage en immersion :

Il s'agit pour les jeunes de se familiariser aux exigences et aux règles du monde du travail : tenue, ponctualité, posture de travailleur, droits et devoirs des ouvriers, respect des règles de sécurité, règles sanitaires, rapport social avec les autres travailleurs.



Ces temps d'immersion leur permettent d'observer et d'expérimenter l'organisation du travail et le déroulement de chantiers d'une équipe de travailleurs en atelier espaces verts en ESAT.

Sous le contrôle et l'accompagnement de l'éducatrice en charge de cet atelier, les jeunes effectuent des travaux d'espaces verts à proximité et en complément d'une équipe de professionnels « espaces verts » d'ESAT.

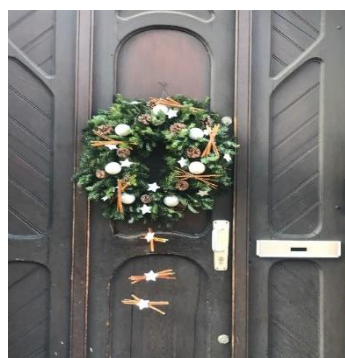
Exemples de chantiers : casino de Ribeauvillé, supermarché Leclerc à Horbourg Whir, parking du capitaine Dreyfus...



Ces temps de travail communs permettent également d'entrer en contact et de créer des relations de travail avec les ouvriers et les encadrants. Cette mise en situation « de travail » concrète et régulière permettra d'évaluer et de développer leurs capacités de travail et d'autonomie pour envisager par la suite des stages individuels.

1. Les travaux de maintenance :

Ces travaux comprennent d'une part le nettoyage et l'entretien des machines-outils nécessaires au fonctionnement de l'atelier, d'autre part certains travaux d'entretien et de maintenance des 5 sites de l'IME Pays de Colmar : nettoyage des cours, des abords, travaux de décoration pour Noël, embellissement du site (jardinières au printemps), plantation de fines herbes pour l'atelier culinaire, ainsi que des petits travaux de peinture ou montage de meubles et nettoyage des véhicules. Des temps d'atelier sont également consacrés à l'apprentissage du tri sélectif dans le cadre de la maintenance des sites de l'IME.



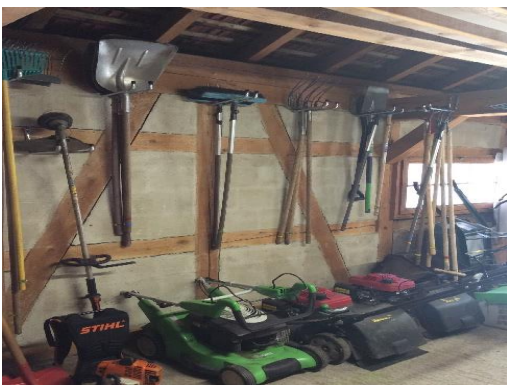
2. Les travaux d'espaces verts :

Le site de l'abbaye de Marbach est un terrain d'expérimentation qui nous est gracieusement mis à disposition par l'association du même nom, en échange de travaux que nous effectuons dans le cadre des apprentissages.

C'est un lieu privilégié du point de vue de sa situation géographique, qui surplombe la plaine d'Alsace, mais également par son étendue importante, qui permet l'apprentissage et l'utilisation des machines thermiques en toute sécurité.

Les jeunes du groupe se familiarisent ainsi à un usage adapté des multiples outils dont ils disposent, en respectant leur maniement.

Il en est de même des espaces mis à disposition par le Carah Colmar, site qui leurs permet non seulement de mettre à disposition leurs connaissances et compétences au bénéfice d'adultes plus en difficulté mais également d'être valorisé par le regard que portent les adultes sur le résultat.



3. Le jardin partagé :

Le jardin partagé se trouve à proximité du CCAS. Ce site nous a été mis à disposition par la ville de Colmar, dans l'objectif de l'entretenir et de l'embellir. Nous prévoyons également d'en faire un lieu de rencontre intergénérationnelle.

Nous travaillons de manière très étroite avec le service espaces verts de la ville, qui nous fournit en plantes pour les jardinières et le jardin partagé. Ce service participe activement au développement de ce jardin : installation de deux bancs d'extérieur, intervention ponctuelle pour des travaux au motoculteur.

Nous allons également prendre part au nettoyage et à l'entretien de la placette dite « placette de la chèvre » située à proximité de l'annexe mairie. (Projet mis en pause cette année suite à des travaux de remaniement entrepris par la mairie).



Objectifs spécifiques de l'année 2023-2024

- Valider et poursuivre nos interventions au Carah de Colmar.
- Développer et structurer les temps d'atelier dédiés au tri sélectif.
- Un projet de création de carrés potagers à l'école St Jean est également envisagée, en lien avec la classe externalisée de l'IME, projet proposé par Madame Pellicia, professeure des écoles et référente de l'unité d'enseignement de l'établissement.

Bénédicte PROBST, Educatrice Technique Spécialisée

PROJET DE L'ATELIER HABILETES MANUELLES

L'ATELIER HABILITÉS MANUELLES



Prérequis professionnels

L'atelier Habiletés Manuelles propose des activités de découverte manuelle, gestuelle et l'apprentissage de prérequis professionnels.



Réalisations dans le cadre du marché de printemps avec la Ville de Colmar



Travail de motricité fine sur couture



IME-SESSAD PAYS DE COLMAR - Site Les Artisans
Atelier Habiletés Manuelles

Habilitété : Qualité de quelqu'un qui est capable de réaliser un acte avec une bonne adaptation psychomotrice au but poursuivi.

Présentation de l'atelier :

L'atelier Habiletés Manuelles propose des activités de découverte manuelle et gestuelle et l'apprentissage de prérequis professionnels.

Objectifs généraux de l'atelier :

- 1 S'approprier l'atelier et s'y sentir bien
- 2 Intégrer les différentes règles et consignes
- 3 Développer un savoir-être
- 4 Développer un savoir-faire

Moyens utilisés pour atteindre ces objectifs :

1) S'approprier l'atelier et s'y sentir bien

En amenant la personne à :

- Trouver sa place au sein du groupe de travail
- Développer les notions de respect et d'entraide
- Communiquer de manière adaptée avec ses pairs
- Se sentir valorisé par le biais de son travail et de ses efforts

2) Intégrer les différentes règles et consignes

En amenant la personne à :

- Se présenter à l'heure en atelier
- Se présenter en tenue de travail (chaussures de sécurité)
- Respecter le règlement de l'atelier
- Respecter les consignes de sécurité

3) Développer un savoir-être

En amenant la personne à :

- Développer une posture de jeune travailleur
- Avoir un comportement adapté
- Travailler avec ses pairs
- Accepter les remarques de l'éducateur et en tenir compte
- Poser des questions

4) Développer un savoir-faire

En amenant la personne à :

- Travailler de manière endurante
- Tendre vers un rythme de travail assez soutenu
- Travailler de manière autonome
- Développer une capacité d'adaptation
- Acquérir les prérequis nécessaires au travail en ESAT

Travaux proposés :

1) Les bases :

- Révision ou apprentissage des bases
- Savoir mettre ses chaussures à l'endroit
- Faire ses lacets
- Travail sur la lecture de l'heure et les durées

2) Dénombrement :

- Dénombrer avec un gabarit de comptage, puis sans gabarit
- Conditionner en série
- Détecter des erreurs de dénombrement sur une série de conditionnement
- Réaliser un inventaire

3) Motricité fine :

- Travaux d'aiguilles : broderie, canevas, tricotin, initiation à la machine à coudre
- Mailing : pliage de précision, insérer des documents dans une enveloppe dans un ordre précis
- Cutter de précision, découpages divers
- Construction de modèles 3D selon des étapes-photos

4) Activités créatives :

- Mettre en pratique les prérequis par le biais de créations artistiques : Structures en papier mâché, créations en laine, dessin d'illusions d'optique...

Immersions en ESAT (Établissement d'aide par le travail) :

Les immersions ont lieu chaque mardi matin de 9h à 12h, avec un groupe de 5 jeunes, à l'ESAT Adèle de Glaubitz à Colmar. Les trajets se font en bus de ville.

Objectifs :

- Commencer à évaluer si une orientation future en ESAT est adaptée aux besoins et compétences des apprenants
- Expérimenter le monde de l'entreprise de manière régulière, afin de s'ancrer dans la réalité du travail
- Gagner en confiance et en autonomie au poste de travail, grâce à l'accompagnement de l'éducateur
- Se détacher d'une organisation « institutionnelle », afin que les apprenants s'impliquent davantage dans leurs projets
- Amener les apprenants à se familiariser aux déplacements, afin de développer l'autonomie dans les transports

Séances de ludothèque :

Les séances ont lieu chaque vendredi matin de 10h à 12h30, avec un groupe de 8 jeunes, en alternance entre la ludothèque de Colmar et l'atelier habiletés manuelles. Les trajets se font en bus de ville. Des emprunts sont effectués d'une séance à l'autre.

Objectifs :

- Inclusion dans le « milieu ordinaire »
- Développer la motricité fine
- Développer le dénombrement
- Cultiver et renforcer l'esprit d'équipe, inciter l'entraide
- Développer l'aisance et gagner en autonomie dans les transports en commun.

Objectifs spécifiques de l'année 2023/2024 :

- Confection de 1400 sujets décoratifs et pliage d'autant de serviettes pour le repas de Noël des aînés 2023, en lien avec le CCAS de Colmar (Centre Communal d'Action Sociale)
- Création de structures en papier mâché, en lien avec le service des espaces verts de la ville de COLMAR au printemps 2023

Moyens utilisés pour atteindre ces objectifs :

Partenariats :

- ESAT « Saint André – Adèle de Glaubitz » de Colmar
- Ludothèque du centre socioculturel de Colmar
- Service Espaces Verts de la ville de Colmar
Participation aux décors du centre-ville, pour le passage des jurys du label national de la qualité de vie : « Villes et Villages fleuris ».
Création de décors (structures en papier mâché) placés dans différents massifs fleuris du centre-ville.
- Centre Communal d'Action Sociale de la ville de Colmar
Participation à la préparation de la fête de Noël des « aînés » de la ville de Colmar, qui a lieu au Parc des Expositions, avec 1400 convives :
Pliage de serviettes, fabrication de sujets décoratifs pour les tables.

Ces différents partenariats permettent de :

- Créer de nouveaux élans au sein de l'atelier, tout au long de l'année
- Valoriser les compétences et les savoir-faire des jeunes
- Se confronter aux délais imposés par les partenaires
- Ouvrir l'IME vers l'extérieur en offrant la possibilité d'exposer les travaux des jeunes dans des lieux ordinaires et très fréquentés.



Anne-Laure KNECHT, Éducatrice spécialisée

PROJET DE L'ATELIER « EXPRESSION(S) »

L'ATELIER D'EXPRESSION(S)



Pouvoir communiquer

Faire des choix



Aller à la rencontre de l'autre



Utiliser ses sensibilités pour en faire une force



Sortir de ses repères



Investir les apprentissages afin qu'ils deviennent compétences



Développer ses propres stratégies



Faire seul(e)



S'affirmer en tant que sujet



Identifier ses émotions et reconnaître le ressenti des autres



IME - SESSAD PAYS DE COLMAR - Site Les Artisans
Atelier d'Expression(s)

Présentation de l'atelier :

L'Atelier d'Expression(s) accueille des jeunes âgés de 14 à 20 ans (et plus si Amendement Creton), présentant des troubles du spectre autistique (TSA), du comportement, de la communication et/ou de l'expression, associés à des troubles importants des apprentissages.

Selon les besoins l'accompagnement sera davantage orienté sur le sensoriel et la communication de base, où pour certains un accompagnement dirigé sur la communication sociale et la socialisation (intégration dans d'autres groupes).

Ainsi, certains jeunes de "Atelier d'Expression(s)" existant, viennent se joindre d'autres adolescents et jeunes adultes, orientés dans l'une des activités proposées au sein de l'atelier, en fonction des besoins repérés et de leur Projet personnalisé d'accompagnement et de scolarisation (PPA-S).



Objectifs généraux de l'atelier :

1. Communication

Une des priorités de l'accompagnement des jeunes de l'Atelier d'Expression(s) est de leur donner des outils adaptés afin d'améliorer leur compréhension et leur expression.

Le support visuel est une base commune à tous les participants de l'atelier, qu'ils aient accès au langage verbal ou non.

Formés à l'approche Makaton (*système de communication qui utilise à la fois un vocabulaire gestuel ainsi que des symboles graphiques*) et à la méthode PECS (**P**icture **E**xchange **C**ommunication **S**ystem, système de communication basé sur l'échange d'images) notre objectif est de développer la communication fonctionnelle (demandes, communication des besoins), sociale (utilisation et maîtrise des codes sociaux, apprentissage des interactions), et expressive (travail autour de récits).

2. Socialisation

L'accompagnement à la socialisation est inhérent à la dynamique de l'Atelier d'Expression(s). L'ouverture de l'atelier permet un brassage entre les jeunes rencontrant des difficultés manifestes à aller vers l'Autre et ceux qui se montrent plus à l'aise socialement.

L'accès à la socialisation se décline par étapes, en fonction de leur capacité à vivre ces expériences.

Nous les accompagnons à traverser leur résistance aux changements, leur anxiété, leurs appréhensions, afin de les amener à vivre plus sereinement des situations de la vie courante (sortie en groupe, magasin, bus).

3. Autonomie

Tout au long de leur parcours d'adolescents au sein de l'établissement, nous cherchons à développer au maximum l'autonomie qui leur permettra d'évoluer de la manière la plus indépendante possible dans leur vie d'adulte.

L'objectif est de favoriser la mise en place de stratégies propres, de promouvoir leur capacité à faire seul et à exprimer leur potentiel.

4. Cognitif

Nous cherchons à mettre en lumière et en valeur les compétences hétérogènes des jeunes, leur mode de raisonnement spécifique et leurs moyens d'expression atypiques.

L'objectif est de faire émerger les compétences, de pouvoir les décoder et leur permettre de les exprimer, afin qu'elles soient repérables de tous.

Si nous proposons des "techniques", il est important que chaque jeune puisse s'approprier sa façon de faire.

En mettant en place ses propres stratégies, il investit les apprentissages afin que ceux-ci deviennent des compétences.

5. Sensoriel

Formés aux évaluations fonctionnelles (Evaluations sensorielles et Com-Voor) nous établissons des évaluations fournissant des informations primordiales pour établir un profil sensoriel.

Ce « profil » nous permet d'identifier les particularités qui peuvent mettre le jeune en difficulté. A l'inverse, la connaissance de ces particularités peut constituer un potentiel ainsi qu'un levier dans l'accompagnement.

Proposer un moment individuel à chaque jeune dont l'objectif est la valorisation de l'image et de l'estime de soi. Il permettra aussi de développer les interactions sociales entre les pairs.

Moyens utilisés pour atteindre ces objectifs :

1. Communication

Au quotidien

Une attention particulière est portée à l'expression des jeunes à chaque instant.

Pour que la communication prenne sens, nous insistons sur la formulation des demandes en nous appuyant sur toutes les opportunités émergeant dans le quotidien de l'établissement.

Avec les jeunes, nous élaborons des outils de communication individualisés, avec pour objectif de les généraliser dans les ateliers fréquentés, mais également avec la famille ou les établissements partenaires.

En activité

Tous les supports visuels sont sources et occasions d'apprentissage à la communication, que ce soient des bandes- dessinées, des courts-métrages, des dessins ou des photos.

Ils permettent de décrypter des situations, de donner accès à l'humour, de comprendre les émotions dans un contexte donné.

L'étape suivante consiste à pouvoir les inscrire dans l'élaboration d'un récit (une autre dimension de la communication).

Atelier Makaton

En collaboration avec une enseignante, un atelier dédié à l'apprentissage des signes et pictogrammes est proposé une fois par semaine.

L'objectif est de manipuler les outils, acquérir du vocabulaire, favoriser la pratique et les échanges sous forme de jeux ou de chansons, en s'appuyant sur des thèmes d'actualité.



2. Socialisation

Vivre Ensemble

L'accompagnement est axé sur l'apprentissage des codes et règles qui régissent les interactions sociales, sous forme de jeux de rôle et de supports visuels. L'activité « Vivre Ensemble » se construit avec les jeunes, en se basant sur leurs expériences de vie, leurs difficultés à être avec les Autres et leur incompréhension des interactions.

Exploration de l'environnement

Nous proposons de développer les capacités des jeunes à se repérer dans l'espace et de vivre mieux leur environnement (foule, circulation, bruit de travaux, ...). Par ces sorties en ville, nous travaillerons également la notion de danger face à la circulation et évoquerons ainsi les bonnes conduites à adopter lors d'un déplacement.

Intégration en Ateliers Techniques et Arts

En fonction de leurs centres d'intérêt ou de leurs compétences, les jeunes peuvent intégrer des ateliers ciblés afin de rencontrer d'autres professionnels, découvrir un autre cadre de référence, d'autres règles inhérentes à l'atelier. L'objectif est de partager une activité avec d'autres pairs.

A travers les productions artistiques de ces ateliers, nous accompagnons les jeunes dans leur mode d'expression. En partenariat avec l'Ecole d'Arts Plastiques et le Pôle Média Culture de la ville de Colmar, une collaboration entre les jeunes de l'atelier et les étudiants permet, outre un dialogue plastique, de travailler la sociabilité à l'aide d'un médium commun : les différentes créations collectives. De plus, ces productions mettent en valeur leur créativité lors d'expositions.



3. Autonomie

Les routines d'accueil

Les routines d'accueil permettent de réguler la transition entre le domicile et l'établissement. Elles inscrivent les jeunes dans un cadre : l'atelier, les différentes activités, la succession des séances.

Les temps libres

Un objectif majeur de l'approche de l'Atelier d'Expression(s) est d'amener les adolescents à pouvoir vivre les temps libres, des temps où ne sont pas proposées d'activités structurées. L'objectif est de pouvoir vivre ces moments de manière apaisée.

Ces temps libres peuvent être propices à la découverte de nouvelles occupations, à la diversification des centres d'intérêt, à l'émergence de jeux et d'interactions entre pairs.

Les temps de repas

Pour des jeunes rencontrant des difficultés sensorielles et relationnelles, les temps de repas peuvent être des moments difficiles à vivre du fait de la collectivité, de la proximité et du bruit généré.

Des outils de communication sont proposés pour qu'ils puissent effectuer des demandes. Nous travaillons avec eux leurs particularités sensorielles, certaines routines installées et, plus globalement, les règles de base et la convivialité à table.

L'activité « cuisine »

Cette activité est le prolongement de l'activité courses. Les jeunes investissent un autre lieu afin d'effectuer une recette visuelle. Cette activité possède en elle-même de multiples objectifs :

- ✓ La compréhension de pictogrammes
- ✓ La motricité par l'utilisation d'outils variés et l'apprentissage de techniques
- ✓ L'enchaînement des actions afin d'effectuer la recette et les tâches associées avec moins de guidance



L'activité « ECV-L » (Entretien du Cadre de Vie et Lingerie)

A travers un séquençage et un chaînage, l'activité permet de s'approprier les tâches pour, progressivement, être en capacité de les accomplir seul.

Les « locaux » de l'établissement constituent un terrain d'expérimentation qui permet de favoriser l'implication concrète dans l'apprentissage de gestes et d'enchaînements d'actions. Les jeunes pourront ensuite transposer ces actions à leur domicile ainsi que dans leur prochain lieu de vie.

Activité Emotions

L'empathie et la théorie de l'esprit sont déficitaires chez les personnes faisant l'objet de troubles autistiques.

En s'appuyant sur les échanges et le partage d'expériences, ce groupe de parole conduit à identifier ses propres émotions.

Il permet également de découvrir et de reconnaître les ressentis des autres.

Il a pour objectif de donner des outils aux jeunes afin qu'ils puissent surmonter des angoisses et des troubles de comportements liés à des difficultés de gestion des émotions.

4. Cognitif

Travail individuel sur table

Le travail individuel sur table est une première étape qui permet aux jeunes de pouvoir investir leur espace de travail et de comprendre la consigne de l'activité.

Pour la majorité du groupe, il est possible de transposer cet espace individuel à un espace collectif.

Pour certains jeunes, il sera nécessaire de toujours proposer de l'accompagnement individuel afin de continuer les apprentissages.

5. Sensoriel

Evaluation

Le profil fonctionnel permet, outre une connaissance accrue des difficultés et particularités sensorielles, de construire au mieux un environnement adapté.

Ainsi, il est possible d'aménager les temps de prise en charge et les salles de travail : espace dédié à l'apaisement (dôme acoustique), environnement de travail respectueux des sensibilités (accompagnement du collectif pour, dans la mesure du possible, ne pas multiplier les informations visuelles et auditives), utilisation de casques pour diminuer le volume sonore.

Dans l'échange avec les adolescents et jeunes adultes, ces connaissances permettent de créer un climat propice à l'expression des ressentis. Elles permettent dans un même temps une construction conjointe du projet en atténuant les sources de nuisances, voire en apprenant à les vivre mieux.

Elles permettent enfin de s'appuyer sur certaines sensibilités pour développer son potentiel propre (discrimination visuelle, créativité, ...).

Atelier esthétique

Proposer aux jeunes un moment privilégié de détente et de soin, dans la mesure où le toucher relationnel ne pose pas de difficulté. Cet atelier s'adapte à tous et répond aux envies individuelles de chacun, en proposant notamment des modelages du corps, divers soins corporels et mise en beauté. Ce support permet de rentrer en contact avec le jeune en lui offrant une relation d'écoute et de confiance. Apprendre à appliquer les soins du visage, des mains, sur soi, mais aussi sur les autres. Il répond aux besoins de relation individuelle que de nombreux jeunes réclament au quotidien. Outre la sensation de bien-être et de partage, cet atelier est un moyen de valoriser le jeune en lui offrant une image positive de lui-même.

6.Travail avec les familles

Un cahier de liaison est mis en place afin de communiquer et de partager des renseignements réciproques avec les familles. Des informations écrites en pictogrammes sont transmises afin que le jeune puisse participer aux échanges à domicile.

Des visites à domicile sont proposées à certaines familles afin de favoriser et de mettre en place des approches éducatives communes.

Les visites à domicile recensent les besoins des familles, nous amènent conjointement à construire des objectifs communs. Nous apportons aux familles des outils concrets que celles-ci pourront adapter à leur quotidien.

Objectifs spécifiques de l'année 2023/2024 :

- ***Ouverture des groupes à de nouvelles intégrations***
- ***Développement des aptitudes de base***
- ***Snoezelen***

Moyens utilisés pour atteindre ces objectifs :

Nous accompagnons les jeunes dans de nouvelles intégrations en fonction des objectifs de leur projet individualisé d'accompagnement et de scolarisation.

Nous souhaitons travailler les compétences des jeunes à travers les pré-requis de base (traçage, découpage, connaissance des couleurs, des formes, ...), dans le but de créer leurs propres outils pédagogiques et éducatifs adaptés.

Nous nous baserons pour ce faire sur leur centre d'intérêt en lien avec leur univers d'adolescent et de jeunes adultes. Nous nous appuierons sur leur environnement (bruit ambiant, lieux connus, ...) pour élaborer des activités. (Ex : loto sonore).

Atelier Macramé : utilisation de fil de coton et de technique de tissage et de nœuds pour développer la créativité et la concentration.

Un créneau nous est dédié le mardi après-midi en salle snoezelen afin de répondre au besoin sensoriel et spécifique de chacun en leur proposant un accompagnement adapté en fonction de leur profil sensoriel.

Gino FABRO, Educateur spécialisé

Jérémy FEDER, Educateur spécialisé

Laurence PERRIN, AES

Alicia HECKY, Monitrice

PROJET DE L'ATELIER « RAISONNEMENT »

L'ATELIER DE RAISONNEMENT



IME-SESSAD PAYS DE COLMAR - Site Les Artisans
Atelier de Raisonnement

Présentation de l'atelier :

L'atelier de raisonnement se sert de la méthode Feuerstein et le Programme d'Enrichissement Instrumental (PEI), basé sur la médiation et conçu par M. Reuven Feuerstein (1921-2014) docteur en psychologie pour apprendre à réfléchir.

Il a lieu le mardi et vendredi de 8h15 à 10h. Le mercredi de 9h15 à 11h15.

Objectif général de l'atelier :

Amener le jeune à se projeter avec plus de sérénité dans le futur en lui apprenant à transférer ses connaissances dans les différents domaines qu'il peut rencontrer.

Moyens utilisés pour atteindre ces objectifs :

A travers des exercices papier, crayon, des discussions de groupe et des outils éducatifs, le jeune sera obligé de modifier :

- ✓ ses comportements spontanés
- ✓ de réfléchir avant d'agir

En quelque sorte, il devra établir « un pont » entre une situation connue et une situation nouvelle.

L'éducateur se sert d'une grille d'observation utilisant les critères de médiation et les fonctions cognitives qui se sépare en trois phases :

- ✓ le rassemblement des données
- ✓ le traitement des données
- ✓ l'expression du résultat.

Les outils :

Des cahiers comportant des exercices de difficultés progressives, ne faisant pas appel à des connaissances initiales, mais qui portent entre autres sur :

- l'orientation dans l'espace
- la classification
- le raisonnement comparatif
- la perception analytique
- la compréhension des consignes

Déroulé type d'une séance :

Les jeunes cherchent leur classeur puis s'installent à leur place. Ils reprennent le travail là où ils l'ont laissé à la dernière séance.

L'éducateur passe de jeune en jeune tout au long de la séance pour faire son rôle de médiateur.

Il regarde si les jeunes rencontrent des difficultés, explique des mots de vocabulaire, répond aux questions, aide à résoudre un exercice en regardant avec eux les stratégies qu'ils peuvent mettre en place, fait du lien avec les situations qu'ils peuvent vivre au quotidien, etc.

Exemple d'exercice sur l'orientation spatiale :

Il s'agit de définir et de déterminer au fil des pages, les relations spatiales qui existent entre « un objet » et « un observateur » pris comme point de référence, tous deux prenant successivement des positions différentes.

Il peut aussi y avoir des temps d'échanges en groupes sur des thèmes que les jeunes souhaitent aborder et qui les questionnent.

Cela permet à chacun de s'exprimer sur le sujet, de donner son point de vue ou de s'enrichir de l'intervention des autres jeunes et de débattre.

Après le temps de travail, qui dure environ 1h15, les jeunes ont un temps de pause qui leur permet de synthétiser ce qu'ils ont appris, car l'atelier de raisonnement demande beaucoup de concentration.

Les objectifs du temps de pause sont de découvrir des activités inhabituelles et ainsi de diversifier et de trouver de nouveaux centres d'intérêts.

Mais aussi de permettre aux jeunes d'interagir entre eux à travers les discussions et les jeux de sociétés.

I. De quel côté de l'enfant se trouvent les objets suivants?

| La Position | L'objet | La direction par rapport à l'enfant |
|-------------|------------|-------------------------------------|
| 1. B | La maison | |
| 2. C | Les fleurs | |
| 3. A | Les fleurs | |
| 4. D | L'arbre | |
| 5. C | Le banc | |
| 6. C | L'arbre | |
| 7. A | La maison | |
| 8. D | Le banc | |

Rôle de l'intervenant :

L'intervenant est formé à la méthode Feuerstein et au Programme d'Enrichissement Instrumental (PEI).

La formation dure deux semaines.

La première semaine est dédiée à la pédagogie Feuerstein, aux fonctions cognitives et à la découverte des outils de travail. Puis il dispose d'un mois pour effectuer quatre séances de travail et faire un compte-rendu.

Lors de la deuxième semaine, les derniers outils de travail sont présentés, les comptes rendus de séances et les compétences acquises sont évaluées. La formation donne lieu à une certification après validation.

L'éducateur met dans cet atelier son rôle de médiateur en exergue, le pourquoi et le comment des situations vécues pour en venir naturellement à des contextes de même nature en dehors du domaine connu.

Il organise, regroupe et structure les stimuli. Il explique la finalité du travail effectué pour créer une motivation et transmettre les principes et les valeurs de la culture.

Objectifs spécifiques 2023/2024 :

- Harmonisation des pratiques et transmission des outils pédagogiques et éducatifs de l'atelier de raisonnement aux professionnels des différents ateliers (atelier art, atelier d'expression(s), GECOS...)
- Favoriser les apprentissages sur la base des outils pédagogiques de l'atelier de raisonnement afin de l'adapter au adolescents et jeunes adultes porteurs de troubles du spectre autistique

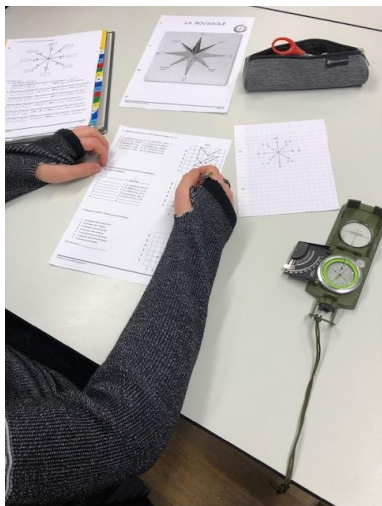
Moyens spécifiques pour atteindre ces objectifs :

- Partage et créations d'outils pédagogiques
- Echange avec les différents professionnels lors de réunions éducatives
- Transmission des critères de médiation et des fonctions cognitives efficaces

Conclusion :

Cet atelier permet aux jeunes de développer leurs fonctions cognitives. Ce sont les fondations qui vont permettre aux jeunes d'apprendre et de raisonner.

Le but est de faire acquérir du vocabulaire, développer la motivation à réussir, encourager la réflexion et transférer les stratégies apprises à d'autres situations.



Jérémy FEDER, Éducateur spécialisé

PROJET DE L'ATELIER : PREREQUIS ADAPTATION ET CREATIVITE – PRAC.

L'ATELIER PREREQUIS, ADAPTATION ET CREATIVITE

LES OBJECTIFS

- » Permettre aux nouveaux arrivants de trouver leur place en tant que jeunes adolescents en devenant, au sein de l'atelier et de l'établissement
- » Consolider les prérequis de bases, et l'autonomie dans les gestes de la vie quotidienne
- » Développer et/ou consolider l'estime de soi
- » Développer la créativité sous différentes formes, en ayant comme thème conducteur : «Au fil des saisons».

Cet atelier s'inscrit dans les apprentissages mis en place tout au long de l'année en tenant compte du projet individuel du jeune, ainsi que de ses demandes.



LES MOYENS

- » Utilisation de différents outils mis en place au sein de l'IME (trombinoscope, planning journalier, outils informatiques, travail en collaboration avec les ateliers techniques, makaton...)
- » Mise en place d'un séjour pédagogique
- » Travailler autour de la motricité fine et globale
- » Travailler autour du développement de la curiosité
- » La valorisation / reconnaissance
- » Connaissance du monde extérieur
- » Travail sur le bien-être et les émotions

LES PARTENARIATS

La mise en place de partenariats permettra de développer une ouverture d'esprit, une curiosité et de découvrir ce qui se passe au-delà des murs de l'IME.

- » Ateliers techniques
- » Les différents professionnels de l'IME (Site des Artisans et des Catherinettes)
- » Musées
- » Ville de Colmar
- » Observatoire de la nature
- » Les familles
- » ...



IME-SESSAD PAYS DE COLMAR - Site Les Artisans
L'Atelier Prérequis, Adaptation et Créativité

Présentation de l'atelier :

Cet atelier est issu de la fusion des ateliers « Accueil et Cré'art » Il en garde l'âme des anciens projets en y ajoutant des apprentissages différents et prérequis de bases.

Les jeunes arrivants n'ayant pas l'âge de se rendre en atelier technique sont au départ orientés vers l'Atelier Prérequis Adaptations et Créativités (PRAC).

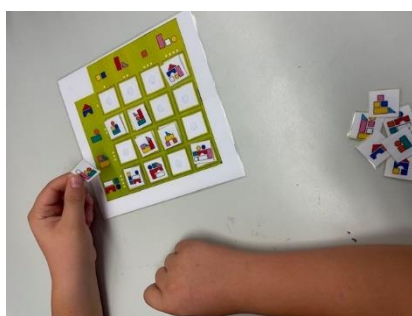
Il fonctionne tous les jours de la semaine, sur deux créneaux de 2h, le troisième créneau étant consacré au scolaire.



Les apprentissages :

Ce projet d'atelier s'inscrit dans les différents apprentissages qui sont mis en place tout au long de l'année, en tenant compte du projet personnalisé d'accompagnement et de scolarisation du jeune et en concertation avec sa famille.

L'atelier Prérequis Adaptations et Créativités leur permettra de s'engager dans un travail sur l'autonomie dans sa globalité, sur les gestes de motricité fine pas encore acquis ou à consolider, sur l'endurance, la concentration, tout en y gagnant en confiance, en maturité, en écoute de consignes afin de réaliser un travail défini. Nous accordons une grande importance à ce que le jeune soit valorisé, stimulé au travers des différentes activités proposées et surtout qu'il se sente intégré à l'IME et plus spécifiquement sur le site des Artisans et qu'il y soit bien.



Objectifs généraux de l'atelier :

- Objectif n°1 : permettre aux nouveaux arrivants de trouver leur place en tant que jeune adolescent en devenir, au sein de l'atelier et de l'établissement.
- Objectif n°2 : apprentissages et/ou consolidation des prérequis de bases, autonomie des gestes de la vie quotidienne ainsi que l'apprentissage concernant les prérequis sur l'heure, l'hygiène, et l'argent.
- Objectif n°3 : développer la créativité sous différentes formes, en ayant comme thème : « Au fil des saisons ».

Moyens utilisés pour atteindre ces objectifs :

1- Durant ces temps les jeunes seront amenés à travailler autour de la connaissance de l'établissement par le biais de planning journalier, de travail sur le trombinoscope, sur des temps de rencontre avec l'équipe pluridisciplinaire. Une immersion sur certains créneaux en atelier culinaire, entretien du cadre de vie- Lingerie, ainsi qu'une rencontre avec les personnes âgées de la Résidence de l'Ange en lien avec l'enseignante du PRAC font partie du projet.

Les déplacements et orientations sont travaillés au centre-ville et à l'intérieur des bâtiments du site des Artisans, pour leur permettre de gagner en confiance, en autonomie, de travailler l'orientation dans l'espace ainsi que les différents codes sociaux qui feront d'eux, un adulte en devenir.

Tous les lundis matins, est mis en place un temps d'échange où les jeunes peuvent faire part entre eux, de leurs vécus, de ce qu'ils ont entendus (TV, réseaux sociaux, journaux), de ce qui les ont interpellés durant le week end et ainsi amorcer un dialogue.

En guise d'appui, nous utilisons des pictogrammes, des mots phrases pour les inciter à poser des questions et interagir ensemble.

2- La connaissance de soi, de son corps, de ses émotions et du bien-être seront également travaillés pour qu'ils puissent au mieux appréhender les différentes étapes de la vie.

Pour ce faire nous utiliserons différentes techniques de relaxation (salle sensorielle, Yoga, respiration, outils sensoriels), des temps de partages et d'échanges avec l'infirmière et/ou les psychologues pourrons être mis en place selon les besoins des jeunes dans le courant de l'année.

Différents exercices sur les prérequis de base (apprentissage de l'heure, laçage, l'hygiène, sécurité maison et extérieur, argent et écran sont travaillés tout au long de l'année et adaptés selon les besoins des jeunes de l'atelier afin de les préparer à gagner un maximum en autonomie pour leur future vie d'adulte dans l'établissement et à l'extérieur.

En parallèle sont organisés les mercredis matins, des temps de jeux de société où sont travaillés l'écoute, la coopération, le temps d'attente et les compréhensions de règles.

3- Le fil conducteur de l'année se base sur les « saisons qui passent ».

Nous travaillons les gestes de motricité fine et globale à travers différents exercices (travail sur les textures, les couleurs, les formes, l'imagination, la créativité, le recyclage...); en utilisant comme outils :



le piquage, les ciseaux, les feutres, les crayons de couleurs aquarellables, le cutter, les pinces, la peinture, la nature ... et l'imagination de chacun.

En parallèle plusieurs compétences seront évaluées pour plus de lisibilité lors des projets personnalisés d'accompagnement et discutés avec l'enseignante : la dextérité et coordination (maîtrise du geste), l'attention, la communication, la socialisation, les déplacements/orientations, l'environnement. Cela nous permettra de réajuster et de cibler au mieux les besoins des jeunes de l'atelier.

Les partenariats :

Des partenariats sont mis en place avec la ville de Colmar, (marché de printemps, fête des aînés) durant l'année scolaire, favorisant l'inclusion des jeunes vers l'extérieur. L'intérêt de ces partenariats est de mettre en avant leurs créativité, leurs curiosités et ainsi de les valoriser dans leur travail pour qu'ils puissent acquérir la reconnaissance de ce qu'ils font tout en gagnant en estime de soi et en confiance.





Les partenariats qu'ils soient internes (immersion en atelier culinaire ou en atelier Entretien du Cadre de Vie – Lingerie, atelier de raisonnement...) ou externes à l'établissement (Ville de Colmar...) sont nécessaires pour permettre aux jeunes de développer une ouverture d'esprit et une découverte de ce qui se passe dans les murs ou au-delà de l'IME, dans le respect de leur personne et de leurs projets individuels d'accompagnement et de scolarisation.

Mais encore ...

Un travail en commun est mis en place avec les jeunes du groupe Tremplin, leurs éducateurs et l'institutrice commune aux deux groupes. Ils prennent part à certaines activités (travaux manuels et scolaire) durant la semaine. Ces moments en commun sont réévalués en fin de chaque année afin qu'ils en gardent tout leur sens.

En lien avec l'atelier culinaire et l'atelier Entretien du cadre de vie – lingerie, l'atelier Prérequis Adaptation et Créativité peut être amené à participer à un camp avec nuitée, afin de pouvoir mettre en pratique les différentes compétences acquises tout au long de l'année (réfection du lit, ranger son armoire, préparer la table, préparer les repas, balayer, entretenir des pièces à vivre...)

En conclusion

Réunir ces jeunes lors des différents temps de travail permettra aux professionnels d'effectuer un travail d'observations et d'analyses afin de pouvoir les orienter en cours d'année ou l'année scolaire suivante dans le(s) ateliers(s) le(s) plus adapté(s) à leurs besoins, à leurs demandes et à leurs compétences.



Rachel HORBER, Educatrice Spécialisée

Muriel BINDER, AMP

PROJET DE L'ATELIER TREMLIN

LE GROUPE TREMLIN



Travailler la gestion des émotions et des conflits (mise en avant du bien être ensemble de façon ludique, discussions avec des échanges et des mises en situations.

Réaliser des projets créatifs en développant certains pré-requis, la motricité fine : bricolages divers, une initiation à la cuisine....(Ateliers en lien avec le groupe Prérequis, Adaptation et Créativité du site des artisans)

Elaborer des projets vers l'extérieur avec d'autres partenaires (ville de Colmar, écomusée, musée Unterlinden...). S'inscrire dans une démarche éco-citoyenne et responsable.

Mise en place d'une dynamique de groupe efficace et collaborative en prenant soin de s'adapter aux besoins et aux problématiques adolescentes.

Partager des valeurs communes (partage , entraide , communication, cohésion, intégration, inclusion) pour les aider à mieux comprendre le fonctionnement de notre société (ex :civisme)

Limiter les situations anxiogènes en investissant pleinement les lieux de travail en les décorant afin d'y instaurer une ambiance propice au bien-être , au bien-vivre et au bon travail.

Initier aux bases de la sécurité routière et amorcer des connaissances en repérage urbain (observation, les dangers, anticipation, orientation...). Travail en lien avec le groupe « pluton » du site des Catherinettes.

Nouer des affinités et découvrir de nouveaux ateliers, de nouveaux professionnels en vue de nouvelles perspectives.



IME-SESSAD PAYS DE COLMAR - Site Les Artisans
Groupe Tremplin

Présentation du groupe

Imaginé à l'origine comme un groupe fonctionnant au sein des deux sites de l'IME Pays de Colmar (Catherinettes et Artisans), le projet du groupe initialement intitulé « Passage » a évolué et se nomme désormais « Tremplin ». Rattaché au site des Artisans depuis l'aménagement de nouveaux locaux situé rue de l'Ours, cela permet de repenser l'articulation des différents temps d'accompagnement des jeunes et de les préparer doucement à une intégration au site des Artisans et notamment à son fonctionnement.

Ce groupe garde sa vocation à être un groupe de transition.

Il accueille 7 jeunes adolescents, filles et garçons, provenant principalement du site des Catherinettes et ayant actuellement entre 14 et 16ans.

Cette nouvelle formule est construite sur le rythme « des Artisans » avec des temps de créneaux horaires de deux heures bien identifiés dans la journée ; scolaires, éducatifs, APA et petits ateliers sur des temps communs avec le groupe PRAC et PLUTON.



Objectifs généraux du groupe :

Chaque jeune sera amené à comprendre des nouvelles règles, un fonctionnement nouveau, à assister à différents temps collectifs, sur différentes thématiques, autour de l'adolescence, de l'émotion, de l'alimentation, de la sécurité du piéton, La poursuite du travail engagé auparavant autour de la motricité fine, le développement de la discrimination visuelle ...

L'objectif principal étant celui de veiller à travailler en parallèle d'autres objectifs plus ciblés aux besoins de la personne prévue lors de la constitution de son projet personnalisé d'accompagnement et de scolarisation (par exemple se déplacer seul d'un lieu à un autre, communiquer d'une façon plus fluide, amener à acquérir un vocabulaire plus riche, amener à être plus autonome dans les gestes du quotidien : l'hygiène corporelle, mise de table....

Nous commencerons dans un premier temps par une phase d'adaptation dont le but premier est de s'acclimater au groupe et à son nouveau fonctionnement. Nous allons aider chacun d'entre eux à s'exprimer selon leurs capacités qu'ils puissent découvrir ces nouveaux lieux et comprendre les attendus du groupe, par le biais d'exercices pratiques, ludiques visant une meilleure maîtrise de l'environnement.

- Favoriser le développement des compétences visant l'autonomie : à travers les ateliers d'habiletés sociales, la gestion de la vie quotidienne, le repérage dans le temps et l'espace
- Susciter le désir de grandir et de trouver sa place. Préparer le passage vers la vie d'adulte à travers les remous de la vie adolescente sont autant d'occasions d'accompagner ces jeunes, face aux transformations physiques et psychiques qu'ils traversent
- Développer l'estime de soi et la confiance en autre par la réussite. Il est essentiel que chacun trouve sa place et évolue dans les meilleures conditions, en proposant des apprentissages adaptés aux capacités de chacun
- Enfin, nous préparons leurs futurs passages au sein d'autres ateliers comme le groupe PRAC (Prérequis Adaptation et Créativité) ou un autre groupe orienté vers les ateliers techniques du site des Artisans, en fonction des compétences et évaluation des observations faites

Moyens utilisés pour atteindre ces objectifs :

L'emploi du temps des jeunes s'articule autour de quatre temps bien distincts :

Des temps scolaires :

L'enseignement pédagogique est assuré par une enseignante spécialisée (Mme Imane ALLA) qui partage son temps entre le groupe Tremplin et le groupe PRAC. L'objectif visé est de donner à tous l'émulation nécessaire pour progresser, d'acquérir de nouvelles compétences, en partant de leurs capacités et de leurs acquis. Les temps scolaires sont organisés en petits groupes, à partir des compétences des jeunes afin de favoriser les apprentissages. Par ailleurs, nous avons la volonté de co-construire des projets inclusifs tournés vers l'extérieur valorisants pour les jeunes, tels que :

- Le projet « Journal », qui consiste en l'élaboration d'un journal de l'IME à destination des parents afin de les faire participer de manière indirecte à la vie de l'établissement. C'est un projet qui sera partagé avec le groupe Pluton du site des Catherinettes, et qui permettra de créer une passerelle entre les deux groupes et un travail collaboratif entre les jeunes.

- Le projet « Ville propre » portant sur l'environnement, le tri des déchets et la sensibilisation à ceux-ci, afin de permettre aux jeunes de créer et de renforcer les connaissances et les expériences déjà partiellement acquises dans ce domaine.

Des temps éducatifs et des activités manuelles :

En complément des temps scolaires, le groupe Tremplin bénéficie également de temps d'apprentissages diversifiés :

- Lors d'ateliers manuels et créatifs, afin d'appréhender et de développer la motricité fine, les créations vise à l'embellissement de la salle du groupe. Dans un premier temps exposé au sein du groupe, les jeunes ont ensuite la possibilité de récupérer leurs œuvres en fin d'année sil ils le souhaitent
- Favoriser l'expression des émotions et ressentis par des temps d'échanges et de discussions autour de sujets ayant trait à l'actualité et à la vie adolescente, afin de favoriser leur capacité à réfléchir et à s'exprimer en lien avec la psychologue
- Lors de temps dédiés aux jeux de sociétés, durant lesquels sont travaillés la coopération, le respect des règles, des consignes, compter, lire et la gestion de la frustration (bon joueur, mauvais joueur). Cette année nous allons approfondir le thème des jeux en mettant en place des temps de conception et de réalisation de jeux. L'objectif étant celui d'apporter un aspect ludique, en approfondissant le savoir-faire et le savoir-être par des inclusions dans d'autres groupes. La finalité est de partager des temps conviviaux ouverts à d'autres groupes du site des artisans. Des sessions de jeux se feront à partir des jeux réalisés au sein du groupe Tremplin ou avec d'autres jeux déjà existants (jeu de 7 familles, mille borne, labyrinthe, Lynx, chevaux, dames, qui est-ce...)

Un temps sportif :

Un enseignement sportif est dispensé par l'éducateur sportif du site des artisans. Certains des jeunes du groupe participent à des entraînements de football au sein du SRC Colmar avec des camarades du site des Catherinettes. Ces entraînements sont animés par les éducateurs sportifs du club en partenariat avec les 2 éducateurs sportifs de l'IME et d'un éducateur porteur du projet du site des Catherinettes.



Des temps thérapeutiques :

En fonction de leurs besoins, certains jeunes pourront bénéficier de temps thérapeutiques : dans la mesure du possible, ces suivis s'organisent au sein de l'établissement. À défaut, une prise en charge en libéral peut être mise en place, avec le concours de la famille.

Objectifs spécifiques du groupe pour l'année 2023/2024 :

Tout au long de l'année, notre travail se situera sur trois axes principaux :

- **1^{er} axe : Vie de l'adolescent et construction de l'identité :**

Il nous paraît important d'aborder les notions qui concernent l'adolescence qui comme tout adolescent questionne, bouleverse par les changements du corps... Les sujets abordés pour construire l'identité du jeune sont : les émotions, le corps humain et la puberté, le respect de soi et des autres, l'hygiène dans tous les domaines, le devenir adulte. Des échanges autour de ces thématiques auront lieu tout au long de l'année.

- **2^{ème} axe : Se repérer dans l'espace et dans le temps :**

Nous proposerons régulièrement des activités autour du repérage urbain et du code de la route. En lien avec le groupe Pluton des Catherinettes, nous approfondirons le travail sur la sécurité ainsi que les déplacements en groupe.

Grâce à une activité autour de l'actualité et des sujets marquants, les jeunes pourront s'exprimer et développer leur curiosité, afin de s'inscrire dans le moment présent.

Les moments de transition faisant l'objet d'excitation et de désorganisation, nous souhaitons travailler durant toute l'année sur l'appropriation de l'espace par des moments de détente, en alternance avec les périodes d'activités qui demandent davantage de concentration.

- **3^{ème} axe : Motricité fine et créativité :**

Nous développons des compétences de motricité fine telles que : le traçage, les collages, les manipulations diverses et le travail de superposition et juxtaposition...

La liste des apprentissages n'est pas exhaustive et nous nous adapterons aux capacités et envies de chacun et aux opportunités qui s'ouvriront en terme de partenariat.

L'objectif final est de préparer au mieux les jeunes du groupe Tremplin aux ateliers à venir : respect des consignes, aller jusqu'au bout d'une tâche, que ces activités les aideront à intégrer plus tard d'autres ateliers en travaillant des pré requis de base nécessaire.

Moyens utilisés pour atteindre ces objectifs spécifiques :

Les groupes TREMPLIN et PRAC travailleront de concert autour de plusieurs thèmes et, en premier lieu, autour de la vie quotidienne : se responsabiliser, s'identifier au sein du groupe, s'appuyer sur les prérequis de chacun.

Un travail créatif est préparé par le groupe tout au long de l'année avec une thématique annuelle axée sur les quatre saisons et les différentes fêtes (Halloween, Noël, Pâques). Plusieurs projets de décoration / embellissement de la salle du groupe tremplin seront proposés aux jeunes pour investir au mieux leur espace de travail.

Enfin, plusieurs partenariats sont en cours d'organisation avec la mairie de COLMAR (autour du thème de l'écologie), présentation au groupe Tremplin d'instruments de musiques au conservatoire de musique de Colmar, des artisans locaux invités à l'IME pour présenter le métier de boulanger (boulangerie KRETZ à l'occasion de la semaine du goût.

Des événements conviviaux organisés par le groupe tremplin avec le groupe PLUTON (rencontres sportives (football, basket-ball, piques-niques, invitation du groupe Pluton par le groupe tremplin au tournoi de baby-foot. annuel organisé par le site des artisans...)



Rogério GASPARD, Educateur Technique Spécialisé

Myriam LORNAGE, AMP

Imane ALLA, Enseignante

PROJET DE L'ATELIER « ARTS »

L'ATELIER D'ARTS



Pouvoir communiquer

Faire des choix



Aller à la rencontre de l'autre



Utiliser ses sensibilités pour en faire une force



Sortir de ses repères

Favoriser l'accès à l'art et à la culture



Investir les apprentissages afin qu'ils deviennent compétences

S'exprimer, exprimer et développer ses propres stratégies



Expérimenter pour créer des objectifs concrets



Faire seul(e)

S'affirmer en tant que sujet



Identifier ses émotions et reconnaître le ressenti des autres



IME - SESSAD PAYS DE COLMAR - Site Les Artisans
Atelier d'Arts

Présentation de l'atelier :

Ce projet a pour objectif de favoriser l'inclusion par le prisme de l'Art et de la Culture.

Pour ce faire, nous proposons :

- Des expositions dans différents lieux et de manière privilégiée au Pôle Média Culture et à l'Espace Malraux
- Un travail de partenariat offrant l'opportunité d'une convention avec la Ville de Colmar, le Pôle Média Culture, l'Ecole d'Arts Plastiques et l'IME « Pays de Colmar »,
- Des participations à différents concours (concours Hippocampe du Festival d'Angoulême par exemple).

Ce projet offre avant tout aux adolescents et jeunes adultes de l'atelier l'opportunité d'exprimer leurs ressentis, leurs imaginaires et leurs idées par un médium alternatif favorisant un mode de communication adapté et valorisant.

Le nouveau projet se décline en quatre activités et un objectif transversal :

- **1) Arts Visuels et intégration à l'Ecole d'Arts Plastiques.**



A travers les productions artistiques de cet atelier, nous accompagnons les jeunes dans leur mode d'expression. En partenariat avec l'Ecole d'Arts Plastiques et le Pôle Média Culture de la ville de Colmar, une collaboration entre les jeunes de l'atelier et les étudiants permet, outre un dialogue plastique, de travailler la sociabilité à l'aide d'un médium commun : les différentes créations collectives. De plus, ces productions mettent en valeur leur créativité lors d'expositions.

- **2) L'Atelier de Bande Dessinée :**

La BD est avant tout un art narratif. A travers le travail de graphisme que nécessite la réalisation d'une BD, nous aborderons le concept de récit, c'est-à-dire le séquençage d'images et de scènes.

Ainsi, il est possible d'inventer une histoire (que ce soit une suite d'évènements simples ou un récit autobiographique ou de fiction plus élaboré), d'imaginer un contexte c'est-à-dire de faire des liens entre différents éléments et évènements. Dès lors l'imagination et l'expression de soi sont mis à l'honneur et surtout en pratique.

- **3) L'Atelier « Représentation(s) » :** cet atelier favorisera l'accès à la culture générale.

Par le travail sur les représentations et la différence des ressentis face à une production artistique, nous sommes en mesure d'aborder la pluralité des regards.

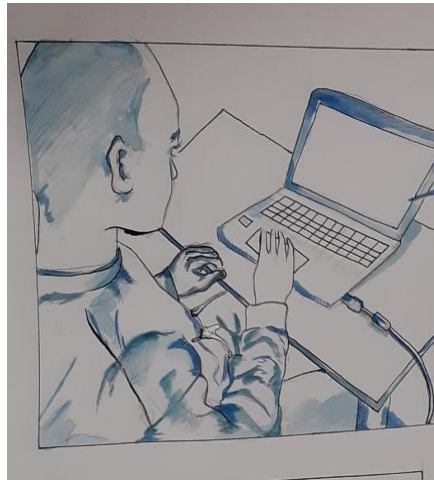
Des notions de tolérance et de respect face à la diversité des points de vue en découleront tout en laissant le champ libre à l'expression de sa différence. Ce dernier point me paraît crucial au vu de l'expression fréquente de représentations négatives : homophobie, racisme, représentation négative du handicap, etc...

Représenter un élément et en observer les différentes approches picturales et stylistiques éclairera plus encore et concrètement cette approche du « mode pluriel ».

Cette « déclinaison » pourra s'étendre dans un projet complémentaire à tout l'IME voire décliné dans des projets inclusifs.

- 4) L'Atelier Multi médium :

A travers la vidéo (utilisation des tablettes I Pad), l'objectif est la réalisation de court-métrages et de reportages.



Objectifs généraux de l'atelier :

- Le travail de mise en page permet d'aborder la motricité fine, l'utilisation d'outils (règles, équerres, ciseaux...), la capacité de mesurer, d'organiser les cases, les espaces d'écritures et de dessins.
- Le travail de l'atelier offre l'opportunité d'apprendre à organiser un ensemble cohérent, de construire une suite logique, d'élaborer des systèmes de cause à effet, en un mot de structurer sa pensée.

Le travail concernant la BD développe la capacité d'expression.



- L'atelier a pour objectif de susciter un intérêt pour les différents domaines liés au montage vidéo et plus largement à l'art vidéo : la musique, les techniques du cinéma : ralenti, coupure, montage, plan fixe, arrêt sur image, etc...

L'atelier favorisera l'interaction entre les ateliers en partageant les potentialités des diverses activités.

L'objectif primordial est de favoriser l'inclusion et d'optimiser les modes d'expression (chaque actrice et acteur de l'atelier viendra alimenter le projet global et les objectifs).

Moyens utilisés pour atteindre ces objectifs :

- Découvrir, se familiariser et exploiter les fonctionnalités du montage vidéo
- Appréhender les outils vidéos et de graphisme afin de créer, composer et structurer un récit
- Se cultiver à travers différents documents bibliographiques et vidéos
- Travailler en réseau, en partenariat

Objectifs spécifiques de l'année 2023/2024 :

En fonction des objectifs des ateliers techniques, de l'atelier théâtre, etc...il s'agira, pour l'atelier « Arts », de répondre à des commandes. Ces commandes peuvent être diverses : participer à l'élaboration de décors pour des manifestations de la Ville de Colmar, fabrication de masques, costumes, décors ... pour des projets de représentation théâtrale, etc...

Moyens utilisés pour atteindre ces objectifs spécifiques

Travailler en relation avec les différents ateliers et les partenaires extérieurs sur des projets communs et sur des objectifs clairement définis.

FABRO Gino, Educateur Spécialisé

PROJET DE L'ATELIER « GROUPE D'ENTRAINEMENT A LA COMMUNICATION SOCIALE »

Groupe d'Entrainement à la Communication Sociale



GECOS
Groupe d'Entrainement à la Communication Sociale :

- 3 créneaux d'atelier théâtre
- 2 créneaux d'habiletés sociales
- 2 créneaux de ressentis des émotions



IME-SESSAD PAYS DE COLMAR Site Les Artisans
Groupe d'Entrainement à la Communication Sociale

Présentation de l'atelier :

Le GECOS se divise en 3 ateliers transversaux :

L'atelier théâtre :

Le théâtre est pour les jeunes un moyen de s'exprimer. C'est pour eux l'endroit où ils peuvent laisser libre cours à leur imagination. Le jeune est au centre du projet, il travaille des objectifs de son projet personnalisé d'accompagnement. Cet atelier sera aussi pour lui un lieu de rencontre et d'échange.

L'atelier théâtre propose trois séances : le lundi de 10 h 20 à 11 h 45, le mercredi de 9 h 15 à 11 h 30 et le vendredi de 14 h à 15 h la séance se divise en trois parties :

- Première partie : différents exercices ou jeux théâtraux sur des thèmes ciblés.
- Deuxième partie : les jeunes sont divisés en deux groupes (comédien et spectateur) Une situation leur est présentée et après un temps de concertation, ils jouent cette scène devant les autres.

- Troisième partie : un temps de décryptage sur différents supports visuels : images, films, photos ou courts métrages... Il s'agit pour les jeunes de travailler leur compréhension d'une situation : le langage verbal, non-verbal, le comique, les émotions et les expressions.



L'atelier « ressentis des émotions » :

L'atelier « ressenti des émotions » est proposé à des jeunes avec des difficultés comportementales liées à la non-compréhension ou la mauvaise gestion de leurs émotions.

Cet atelier travaille 6 émotions : la peur, la joie, la colère, la surprise, le dégoût et la tristesse. Pour faciliter l'apprentissage et la compréhension de ses émotions, les jeunes vont exprimer des situations vécues et essayer de les mettre en relation avec une émotion. Il est nécessaire pour les jeunes de s'approprier leurs émotions (être acteur de leur situation) et de trouver des mécanismes pour retrouver leur calme.

En fin de séance, le théâtre est employé pour que les jeunes expriment physiquement ses émotions.

L'atelier habiletés sociales :

Les habiletés sociales sont essentielles au « vivre ensemble ».

Certains jeunes de l'IME ont besoin d'un espace pour développer les codes sociaux et apprendre à s'adapter à diverses situations.

Ces habiletés sont travaillées en 3 parties :

- Théorie (discussions, vidéo, exercices et temps d'échanges)
- Mises en situation en atelier
- Exercices en situation réelle (bus, visite de lieux publics...)

La transversalité de ses ateliers s'explique par de multiples points :

- o L'atelier théâtre est un moyen privilégié pour travailler les émotions et les habiletés sociales. Différents exercices et jeux de sociétés sont proposés lors des séances avec comme thème les émotions et les habiletés sociales (impro sociale, le monstre des émotions etc...)



- L'atelier « ressentis des émotions » est pour les jeunes l'occasion d'apprendre à « structurer » un récit à l'oral point important dans les habiletés sociales. Le théâtre est aussi utilisé en fin de séance (20 à 30 minutes) pour travailler l'expression des émotions avec le visage et le corps.
- L'atelier habiletés sociales à une partie théorique importante sur les émotions, car celles-ci ont une importance prédominante dans les habiletés sociales. Le théâtre est utilisé pour mettre les jeunes en situation (échanges, jeux de rôle etc...)

Objectifs généraux de l'atelier:

- Faciliter et adapter la communication des jeunes selon le contexte dans lesquelles ils se trouvent
- S'autoriser à ressentir et à exprimer des émotions.
- Développer l'imaginaire.
- Coopérer avec ses pairs.
- Appréhender la mobilité du corps et du visage.
- Améliorer l'élocution, l'articulation et développer la prestance

Moyens utilisés pour atteindre ces objectifs :

- Faciliter et adapter la communication des jeunes selon le contexte dans lesquelles ils se trouvent :
 - Théorie : exercices sur les habiletés sociales
 - Jeux de rôle : entraînement en groupe ou en duo
 - Mise en situation : prendre le bus, visite de lieu (musée, bibliothèque...)
- S'autoriser à ressentir et à exprimer des émotions :
 - Théorie : exercices sur les émotions
 - Expressions orales : exprimer une situation en lien avec ses émotions
 - Expressions corporelles : exercices de théâtre

- Développer l’imaginaire :
 - Improvisations : jeu et mime
 - Exercices de théâtre
- Coopérer avec ses pairs :
 - Mise en scène
 - Improvisations collectives
 - Exercices de cohésion
- Appréhender la mobilité du corps et du visage :
 - Expressions corporelles : exercices de théâtre
 - Échauffement
 - Relaxation
- Améliorer l’élocution, l’articulation et développer la prestance.
 - Exercices de théâtre
 - Improvisation
 - Jeu et mise en scène

Objectifs spécifiques de l’année 2023/2024 :

L’objectif pour cette année serait de faire une petite représentation.

Créer des partenariats internes : avec l’atelier art et l’atelier JEV.

Créer des partenariats externes : avec la comédie de Colmar et le pôle média culture.

Moyens utilisés pour atteindre ces objectifs spécifiques :

Création d’un groupe avec des jeunes volontaires pour faire une représentation.

Travailler avec l’art et les JEV pour les décors et les costumes.

Se documenter au pôle média culture et accéder à des représentations à la comédie de Colmar.

Mathis MAYER, Moniteur Educateur

**DOMAINE COMMUN AUX SITES
CATHERINETTES ET ARTISANS**

PROJET DE L'ATELIER APA : ACTIVITES PHYSIQUES ADAPTEES

LES ACTIVITÉS SPORTIVES ADAPTÉES (APA)

LA SPÉCIFICITÉ DE L'ATELIER

L'atelier APA utilise des activités physiques et sportives qui sont ajustées aux capacités physiques, aux capacités sociales et aux capacités cognitives de chaque pratiquant.

LES OBJECTIFS

- » La gestion de soi et de ses capacités
- » La gestion de ses émotions
- » Le respect de l'autre
- » Le respect des règles et des consignes
- » La gestion de son effort
- » Le travail en équilibre
- » L'apprentissage du travail en équipe
- » Développer les capacités d'orientation
- » Travailler les repères
- » Accroître la connaissance de son corps
- » Travailler autour de l'hygiène corporelle



IME-SESSAD PAYS DE COLMAR - Site les Catherinettes et les Artisans
Les Activités Sportives Adaptées (APA)

Présentation de l'atelier :

Les APA regroupent les activités physiques et sportives qui sont ajustées aux capacités physiques, sociales et cognitives de chaque pratiquant.

A l'IME – SESSAD Pays de Colmar site les Catherinettes et les Artisans, la grande majorité des jeunes bénéficient d'au moins un créneau d'activités physiques adaptées. Les quelques jeunes qui n'en bénéficient pas sont exemptés soit en raison d'une contre-indication médicale, soit parce que leur PPA le prévoit.

Objectifs généraux de l'atelier :

- 1- Travailler le rapport à soi et à l'autre
- 2- Développer la gestion et la verbalisation des émotions et des ressentis
- 3- Apprendre à gérer ses efforts et ses capacités physiques
- 4- Développer le respect de soi et de l'autre
- 5- Améliorer l'estime de soi l'enfant.

Moyens utilisés pour atteindre ces objectifs :

Les activités physiques adaptées partent d'un sport existant pour créer différentes activités ludiques. Ces « jeux » sont élaborés en adéquation avec les capacités cognitives et motrices de chacun des participants. Elles permettent d'apprendre et de développer des compétences physiques et sociales, en lien avec le projet personnalisé d'accompagnement du pratiquant.

On pourra utiliser un panel de jeux afin de pouvoir s'adapter au maximum à chaque jeune. Les activités physiques adaptées ne doivent pas être occupationnelles. Les APA sont un support éducatif à part entière, et pour cela il faut qu'elles soient pensées en fonction des pratiquants, en prenant en compte leurs envies, leurs besoins et leurs capacités.

Objectif spécifique de l'année 2023/2024 :

L'objectif spécifique de l'atelier APA pour l'année 2023/2024 était « la socialisation à travers des partenariats externes à l'IME ». Nous avons créé une équipe de football adaptée au sein du club du SR Colmar. Cela permet à 11 jeunes, entre 10 et 14 ans de participer à 1 entraînement par semaine. Nous continuerons à faire vivre ce projet pour l'année scolaire à venir.

Le sport est plus que jamais un facteur non négligeable dans l'insertion et l'inclusion du pratiquant dans la vie sociale. Nous essayons au maximum de sortir, afin de diversifier les lieux de pratiques sportives et de multiplier les rencontres.

Moyens utilisés pour atteindre cet objectif :

Nous pratiquons des activités dans différents environnements propices à la socialisation des jeunes.

Nous avons l'opportunité de pouvoir profiter des infrastructures de la ville de Colmar, afin de pratiquer des activités physiques et sportives en dehors de l'enceinte de l'IME Pays de Colmar. Nous nous rendons dans des infrastructures telles que : le Stade du Ladhof, le Gymnase du Ladhof, le Dojo de la Montagne verte, la Piscine Aqualia, la Piscine du stade nautique, la salle de gymnastique de la Montagne verte, la patinoire de Colmar.

Ainsi que des lieux privés comme le Crossfit68, la salle des frères Mawem, le Fun Park, Freestyle Lutte Colmar.

Nous nous ouvrons le plus possible vers l'extérieur, à travers des tournois sportifs avec d'autres établissements, des écoles ou des associations. Ces événements permettent des rencontres, des expériences et du partage. C'est un vecteur majeur dans l'apprentissage, le développement de la sociabilité, et l'inclusion des jeunes de l'IME.



Florent Lauer, Educateur sportif (site les Artisans)

Fabien COLOTTE, Educateurs sportif (site les Catherinettes)

La priorité de l'enseignement est basée sur l'acquisition des fondamentaux en maîtrise de la langue et en mathématiques, en référence aux programmes de l'Education Nationale et en prenant en considération l'évolution de l'élève tout au long de son parcours en IME. La pédagogie est différenciée et adaptée, afin de répondre au plus près aux besoins particuliers et aux capacités de chaque élève.

Objectifs généraux de l'Unité d'Enseignement :

L'unité d'Enseignement est structurée en 4 axes de travail :

Axe 1 : identifier et répondre aux besoins éducatifs particuliers de chacun des élèves

Axe 2 : construire un parcours individualisé en référence aux programmes scolaires en vigueur, adapté à chaque élève et inscrit dans un projet de groupe, afin d'accroître sa réussite scolaire

Axe 3 : favoriser l'Autonomie et les prises d'initiative des élèves

Axe 4 : améliorer la cohérence et la cohésion de l'Unité d'Enseignement



Moyens utilisés pour atteindre ces objectifs :

Pour l'Axe 1 :

- Parcours scolaire antérieur et Institutionnel
- Rencontre et échange avec les équipes des établissements d'origine (Ulis-Ecole, Ulis Collège, autres IME ou structures)
- Réunions permettant la transmission d'informations sur les élèves en passerelle d'un site à l'autre.
- Evaluation des Besoins Educatifs Particuliers (BEP) de l'élève
- Préparer et adapter une progression au travers d'un bilan scolaire de l'élève
- GEVASCO (en fonction des commissions MDPH)
- Bilan des objectifs antérieurs. Observations et élaboration de la synthèse
- Ecriture du nouveau Projet Personnalisé d'Accompagnement et de Scolarisation(PPA-S) en équipe et avec l'élève et sa famille
- Bilan semestriel
- Rendez-vous avec les parents à la demande
- Échange autour d'une problématique ponctuelle avec le médecin psychiatre, la psychologue et l'équipe accompagnant l'élève.

Pour l'Axe 2 :

- Besoins Educatifs Particuliers : documents d'appui de référence à l'élaboration du PPA-S, en lien avec le Socle commun de Connaissance de Compétences et de Culture (SCCC) et les Programmes de 2020
- Elaboration des groupes scolaires en fonction des besoins (adaptation du temps scolaire)
- Adaptation des supports, des outils et des pratiques (Pecs, Montessori, Makaton, tablette, ordinateur, clavier adapté...)
- Emploi du temps élaboré conjointement avec l'équipe éducative ou thérapeutique
- Modalités des temps de scolarisation : fréquence, durée, individuelle ou/et collective.
- Passerelles « Catherinettes-Artisans »

- Groupe Prérequis scolaires (déficience plus importante)
- Conventions avec des partenaires extérieurs en fonction des projets
- Projets Annuels (Ramdam, Semaine du Goût, Ecole d'Arts Plastiques, Printemps de l'Écriture...)
- Convention avec les établissements Scolaires de proximité
- Inclusion ULIS école
- Classes Externalisées avec ou sans inclusions scolaires.



Classes
Externalisées

Pour l'Axe 3 :

- Temps de scolarisation individuel ou collectif.
- Favoriser la socialisation et l'acquisition d'une autonomie pour les plus jeunes élèves.
- Capacité à faire des choix, commencer le chemin vers l'auto-détermination.
- Développer la prise de conscience des besoins/ressentis/envies.
- Participation au Conseil à la Vie Sociale (Préparation et questions)
- Participer en tant que délégués élèves à la commission repas
- S'impliquer dans la vie de l'établissement
- Encourager l'autonomie des actes quotidiens
- Préparer à l'autonomie des déplacements : ASSR 1 et 2 (simplification et aide à la lecture des énoncés)
- Préparation aux stages et préprofessionnalisation : travail en collaboration Classes / Ateliers techniques
- Accompagnement Préprofessionnel en partenariat avec les éducateurs
- Développer la culture musicale et artistique
- Développer, consolider et enrichir les partenariats (Comédie de Colmar, Musée Unterlinden, Pôle Média-Culture, Ecole d'arts Plastiques, Ludothèque, Observatoire de la nature...)

Activité
Culturelle
au Musée
de l'eau de
Wattwiller



Animation
autour des
droits des
Enfants



Projets de
Classes

Ouverture sur
l'Extérieur



Pour l'Axe 4 :

- Réunions UE
 - Réunions de coordination Enseignants
 - Conseil de Maîtres/Réunion UE
 - Réunions IME
- Réunions pédagogiques
- Droit d'expression
 - Rencontre avec les familles
 - Synthèse et PPA-S
 - Réunions d'unités en équipe pluridisciplinaire
 - Réinterroger et ajuster les pratiques, interagir
 - Formations ASH
 - Formations internes



Alexandra PELLICIA, Professeure des Ecoles
Spécialisée et Coordinatrice de l'UE

Michele MEDDAD, Professeure des écoles

Imane ALLA, Maître déléguée

Maurice VIEIRA, Maître Délégué

Baptiste MOUTON, Maître délégué

Angélique GLUCK, Maître déléguée

Cathy SAVONITTO, Professeure des écoles

SITE SESSAD – UEMA -DAR

PROJET DES SESSAD – UEMA ET DAR



Présentation du Service d'Education Spéciale et de Soins à Domicile (SESSAD) :

Le SESSAD, situé au 140 rue du Logelbach à Colmar, propose un accompagnement pluridisciplinaire de 40 places pour des enfants de 0 à 14 ans présentant une Déficience Intellectuelle (DI) avec ou sans troubles associés et des enfants porteurs de Trouble du Spectre Autistique (TSA) avec un accompagnement précoce.

Afin de faciliter l'inclusion des jeunes enfants de 0 à 6 ans, en crèche, halte-garderie ou jardin d'enfants, le SESSAD propose l'intervention d'un professionnel spécialisé. Ce soutien est mis en place en soutien de l'accompagnement effectué par des services tels que les Centre d'Accueil Médico-Social Précoce (CAMSP), la Psychiatrie Infanto-juvénile (PIJ)...

Les enfants sont orientés vers le SESSAD sur notification de la Commission des Droits et de l'Autonomie des Personnes Handicapées (CDAPH) de la Maison Départementale des Personnes Handicapées (MDPH). L'accompagnement pluridisciplinaire mis en œuvre est réalisé sur les lieux de vie de l'enfant (domicile, lieu de garde, milieu scolaire).

Les interventions s'articulent autour d'un projet personnalisé d'accompagnement qui repose sur l'évaluation des besoins et des capacités de chaque enfant. Il comporte des axes éducatifs, thérapeutiques et scolaires. Il est défini en collaboration avec la famille et les partenaires.

UNE ÉQUIPE PLURIDISCIPLINAIRE :

La qualité de l'accompagnement repose sur la pluridisciplinarité, la précocité et sa spécificité.

- L'équipe pluridisciplinaire regroupe des professionnels régulièrement formés aux spécificités du public qu'elle accompagne
- Le personnel socio-éducatif : éducateurs et éducatrices spécialisés et de jeunes enfants, aide médico-psychologique, assistante sociale

- Le personnel médical et paramédical : psychiatre, infirmière, psychologues, psychomotriciennes, orthophonistes
- Le personnel de direction et d'administration : directeur, cadre intermédiaire, responsable administratif et de gestion, responsable accompagnement qualité, secrétaire
- De thérapeutes libéraux avec lesquels nous conventionnons : Orthophoniste, ergothérapeute, kiné....

Objectifs généraux :

- Accompagner l'enfant à développer ses compétences et à favoriser son autonomie, à partir de bilans pluridisciplinaires et au travers d'activités éducatives, thérapeutiques et pédagogiques spécifiques.
- Favoriser l'autonomie, la socialisation et l'inclusion de l'enfant dans ses différents lieux de vie, (crèches, haltes garderies, écoles, clubs sportifs, périscolaires, centre de loisirs, etc...).
- Soutenir son développement cognitif et psychomoteur.
- Préparer son avenir en concertation avec la famille et les partenaires en élaborant ensemble un projet personnalisé d'accompagnement (PPA) le plus adapté au regard des particularités de l'enfant.
- Soutenir l'Inclusion scolaire par un travail d'étroite collaboration avec les professionnels de l'école.
- Proposer un accompagnement des parents, de la fratrie et des différents partenaires pour :
 - ✓ Favoriser une meilleure compréhension des difficultés et potentialités de l'enfant
 - ✓ Aménager le quotidien et aider à la généralisation des acquis à domicile dans le cadre d'une guidance parentale
 - ✓ Apporter des réponses et des outils aux enseignants et aux Accompagnants des Élèves en Situation de Handicap (AESH), et à tous professionnels intervenants autour de l'enfant en milieu scolaire
 - ✓ Harmoniser les pratiques entre les différents intervenants de l'enfant

Moyens utilisés pour atteindre ces objectifs :

- La pluridisciplinarité de l'équipe
- Le projet d'accompagnement personnalisé (PPA) : L'enfant et ses parents sont au cœur du PPA qui est formulé collégialement. Ensemble, et en fonction du type de handicap, nous déterminons les axes du PPA et les modalités d'intervention. La mise en œuvre de certains objectifs de ce projet peut être assurée par des professionnels libéraux (orthophonistes, kinésithérapeutes...) qui interviennent sous convention avec le service. La coordination avec ces thérapeutes est assurée par le référent sous l'égide du cadre intermédiaire.

- Nous utilisons plusieurs outils tel que :
 - l'ABA (Applied Behaviour Analysis, ou analyse comportementale appliquée) qui fait partie des programmes d'intervention précoce pour les enfants autistes. Cette approche vise la modification du comportement via le renforcement, avec l'utilisation de procédures (guidances, chainages, incitations...). En appliquant les techniques de l'ABA, parents, accompagnants et professionnels permettent ainsi aux enfants autistes de faire des progrès notamment au niveau de la communication et de l'autonomie.
 - Le modèle de Denver permet aux enfants autistes de 1 à 5 ans de bénéficier d'une prise en charge dès leur plus jeune âge. Cette méthode développementale, éducative et comportementale vise à développer et accroître la communication verbale et non verbale, l'imitation, l'attention, le partage, l'envie de se joindre aux autres et de jouer.
 - Des supports de communication tels que les Tableaux de Langage Assisté (TLA), PECS ou la Dynamique Naturelle de la Parole (DNP).

Objectifs spécifiques de l'année 2023/2024 :

-Mise en place d'ateliers thématiques le mercredi sur toute l'année :

- ✓ Atelier à la santé animé par l'infirmière, la psychomotricienne et l'AMP
- ✓ Atelier Créatif autour des habiletés sociales et émotionnelles animé par la psychologue et un Educateur spécialisé
- ✓ Ateliers Psychomoteurs motricité fine et globale animé par les psychomotriciennes et éducateurs spécialisés

Pendant les vacances scolaires :

- ✓ Atelier sensoriel
- ✓ Atelier créatif

-Développer les groupes fratrie en lien avec l'UEMA, le DAR et le Centre d'Action Médico Sociale Précoce.

Moyens utilisés pour atteindre ces objectifs :

- Mise en place de réunion de concertation et de construction. Choix des enfants en lien avec le PPA
- Lien avec les parents et les fratries

L'équipe du SESSAD

Présentation de l'Unité d'Enseignement Maternelle Autisme (UEMA) :



L'UEMA, située à l'école maternelle Brant à Colmar, accompagne 7 enfants âgés de 3 à 6 ans porteurs d'un Trouble du Spectre Autistique.

Les enfants sont admis, sur notification de la Commission des Droits et de l'Autonomie des Personnes Handicapées (CDAPH) de la Maison Départementale des Personnes Handicapées (MDPH) dans une classe dédiée au sein de cette école maternelle, pour 1 année scolaire renouvelable dans la limite de 3 ans.

Une équipe pluridisciplinaire :

L'équipe pluridisciplinaire regroupe des professionnels régulièrement formés aux spécificités du public qu'elle accompagne :

- Le personnel socio-éducatif : éducatrices spécialisés, aides médico-psychologique, assistante sociale,
- Le personnel médical et paramédical : psychologue, psychomotricienne, ergothérapeute, orthophoniste
- Le personnel de direction et d'administration : directeur, cadre intermédiaire, responsable administratif et de gestion, responsable accompagnement qualité, secrétaire.
- De thérapeutes libéraux avec lesquels nous conventionnons : Orthophoniste, ergothérapeute, kiné....
- Une enseignante relevant de l'éducation nationale
- Le personnel de direction et d'administration : directeur, cadre intermédiaire, secrétaire, responsable administratif et de gestion et responsable accompagnement qualité.

En l'absence d'orthophoniste et/ou psychomotricienne, des conventions peuvent être contractualisées auprès de professionnels en libéral en lien avec le SESSAD.

L'équipe médico-sociale reste sous la responsabilité de l'Institut Médico Educatif Pays de Colmar site SESSAD.

Objectifs généraux :

- Proposer une scolarisation adaptée : accompagner des enfants en âge d'être scolarisés en école maternelle tout en leur offrant un cadre spécifique et sécurisant.
- Moduler des temps individuels et des temps collectifs.
- Permettre aux élèves, par un accompagnement global, précoce et intensif, de développer des compétences scolaires, communicationnelles et sociales.
- Viser une poursuite de la scolarité en milieu ordinaire à l'issue de l'UEMA.

Moyens utilisés pour atteindre ces objectifs :

- Une équipe formée à différentes pratiques pédagogiques et éducatives : ABA, TEACCH, Modèle de Denver, VBMAPP, Accompagnement des Familles...
- Des évaluations psycho-éducatives conjointes éducatrice et psychologue et copilotées avec l'enseignante afin d'adapter le projet aux possibilités d'apprentissage de l'enfant et évaluer les bénéfices de l'accompagnement.
- L'élaboration d'outils de communication adaptés par l'orthophoniste et suivis par l'équipe éducative.
- Le travail de concertation avec les intervenants et thérapeutes en libéral (éducatrices libérales, orthophonistes...).
- La mise en œuvre du projet scolaire et du projet personnalisé d'accompagnement selon les besoins spécifiques de chaque enfant est formulée collégialement.

- La supervision de l'équipe pluri-professionnelle mise en place sur l'année scolaire visant à soutenir les équipes dans l'accompagnement des enfants et la mise en œuvre des outils d'évaluation. Elle est réalisée par un organisme extérieur en lien avec l'école. Les enseignants de l'école peuvent aussi, s'ils le souhaitent bénéficier de la supervision lorsqu'ils ont un enfant de l'UEMA en inclusion dans leurs classes.
- L'enseignante met en œuvre le programme officiel de maternelle. Elle assure la coordination pédagogique et organise l'emploi du temps des élèves en lien avec l'équipe médico-sociale. Elle met en place un projet personnalisé dans le cadre d'un suivi de scolarisation.
- L'IME Pays de Colmar site SESSAD met à disposition son plateau technique (salle sensorielle, salle de motricité, salle de bilan...)

Un travail étroit est mené avec :

- Les parents (afin de favoriser une cohérence et soutenir le projet global)
- Le Centre Ressources Autisme (CRA) de Rouffach qui co-anime les formations de guidance parentale.
- Le service périscolaire de la ville de Colmar pour la prise de repas du midi accompagnés par les professionnels médico sociaux et pour des temps de loisirs hors temps de scolarisation.
- L'équipe de l'école dans le cadre des projets d'inclusion, les projets communs éducation nationale / UEMA, la participation des enfants de l'UEMA à la vie de l'école via des COPILS et des réunions avec les enseignants

Objectifs spécifiques de l'année 2023/2024 :

- La mise en place d'un programme spécifique à destination des parents qui s'inspire du programme au-delà du TSA

Moyens utilisés pour atteindre ces objectifs :

- Ateliers thématiques animés par la psychologue et une éducatrice spécialisée
- Visite à Domicile des professionnels tout au long de l'année

L'équipe de l'UEMA

Présentation Du DISPOSITIF D'AUTO REGULATION (DAR) :



Ce dispositif accompagne entre 7 et 10 enfants maximum âgés de 6 à 12 ans ne présentant pas de déficience intellectuelle mais diagnostiqués avec un Trouble du Spectre Autistique (TSA). Les enfants ont un statut d'élève à part entière et sont inscrits à l'école élémentaire Sébastien Brant à Colmar à plein temps. Chaque enfant est scolarisé dans une classe en fonction de son âge, ses compétences, ses besoins, selon un emploi du temps évolutif déterminé en concertation avec les enseignants et l'équipe médico-sociale.

- Les enfants participent aux récréations accompagnés si besoin par les professionnels du dispositif. Il en est de même pour les temps de cantine scolaire et du périscolaire.
- La collaboration avec les familles se fait par le biais de rencontres régulières et par un soutien à domicile pour une généralisation des progrès de leur enfant.
- Un projet personnalisé d'accompagnement et de scolarisation (PPA-S) est mis en place en lien avec les ESS avec la participation de tous.

Une équipe pluridisciplinaire :

L'équipe pluridisciplinaire regroupe des professionnels régulièrement formés aux spécificités du public qu'elle accompagne :

- Le personnel socio-éducatif : éducatrices spécialisées, assistante sociale,
- Tous les enseignants de l'école relevant de l'éducation nationale et une enseignante surnuméraire,
- Le personnel médical et paramédical : psychologue, psychomotricienne,
- Le personnel de direction et d'administration : directeur, cadre intermédiaire, responsable administratif et de gestion, responsable accompagnement qualité, secrétaire,

- De thérapeutes libéraux avec lesquels nous conventionnons : Orthophoniste, ergothérapeute,

En l'absence d'orthophoniste et/ou psychomotricienne, des conventions peuvent être contractualisées auprès de professionnels en libéral.

L'équipe médico-sociale reste sous la responsabilité de l'Institut Médico Educatif Pays de Colmar site SESSAD.

Objectifs généraux :

L'objectif prioritaire est de permettre à l'enfant de développer des compétences cognitives, émotionnelles et sociales afin de poursuivre un parcours scolaire en milieu ordinaire.

Moyens utilisés pour atteindre ces objectifs :

- L'AUTORÉGULATION : Ce modèle éducatif novateur et inclusif permet de travailler sur la régulation du comportement, les compétences sociales et les compétences cognitives nécessaires à la réussite des apprentissages scolaires des enfants avec TSA. Des enfants de l'école ayant des besoins particuliers peuvent aussi en bénéficier. L'autorégulation est le processus par lequel les élèves maîtrisent leurs pensées, leurs comportements et leurs émotions pour réussir à vivre pleinement des expériences d'apprentissage.

Le dispositif d'autorégulation est également un appui auprès des enseignants et des enfants. L'ensemble de la communauté pédagogique, éducative, thérapeutique et périscolaire, coopère par des temps d'échanges et de partage des compétences dans l'intérêt des enfants.

Tous les enfants de l'école sont sensibilisés à ce qu'est l'autisme, et plus généralement à la différence et au handicap par la mise en place d'ateliers animés par les professionnels du dispositif.

- L'IME Pays de Colmar site SESSAD met à disposition son plateau technique (salle sensorielle, salle de motricité, salle de bilan...)

Objectifs spécifiques de l'année 2023/2024 :

- Développer l'accompagnement des familles
- Décliner le PPAS avec des objectifs SMART et en lien avec les enseignants de l'école et ce tout au long de l'année scolaire

Moyens utilisés pour atteindre ces objectifs :

- Mise en place de rendez-vous réguliers entre les familles et les professionnels du DAR
- Réunion de travail entre les enseignants de l'école et les professionnels du DAR pour définir ensemble les objectifs d'accompagnement des jeunes.

L'équipe du DAR

DOMAINE COMMUN AUX CINQ SITES

PROJET DU POLE MEDICAL ET THERAPEUTIQUE

LE PÔLE MÉDICAL ET THÉRAPEUTIQUE



The infographic features a central blue background with several white ovals containing text and icons. At the top left is a photo of a doctor's office. To its right is an oval labeled 'Médecin pédiatre' with a red cross icon. Further right is an oval labeled 'Médecin psychiatre'. Below these are icons for a first aid kit and a stethoscope. In the center is an oval labeled 'Thérapeute'. To the right is an oval labeled 'Infirmière'. Below the 'Thérapeute' oval is a list of activities. To the left of the list is a photo of a therapist working with a child. To the right is a photo of a child in a wheelchair. At the bottom left is a photo of medical supplies, and at the bottom right is a drawing of a child's face.

Médecin pédiatre

Médecin psychiatre

Thérapeute

Infirmière

- » Accueillir, écouter, accompagner
- » Suivi diagnostic, gestion des dossiers médicaux
- » Promotion de la santé physique et psychologique
- » Organisation des soins, de la gestion de l'urgence médicale
- » Animer des ateliers éducatifs : connaissance du corps, santé et prévention
- » Préparer le jeune aux consultations et examens médicaux
- » Gérer la pharmacie et la distribution des médicaments selon ordonnances
- » Travail avec les familles et les différents professionnels entourant l'enfant.
- » En complément, le pôle thérapeutique intervient sous diverses actions: L'accompagnement psychologique, l'orthophonie, la musicothérapie et la psychomotricité



IME - SESSAD PAYS DE COLMAR
Site Les Catherinettes, Site Les Artisans, SESSAD, UEMA & DAR
Pôle Médical et Thérapeutique

Présentation du pôle médical et thérapeutique :

L'accompagnement médical s'articule autour du suivi du diagnostic, la promotion de la santé physique et psychologique, ainsi que l'organisation des soins et des suivis médicamenteux.

Un travail étroit est établi avec les familles, les partenaires médicaux et les différents professionnels entourant l'enfant. Des animations d'ateliers sont organisés avec les pratiques éducatives sur différents thèmes distincts tels que la connaissance du corps, la santé et prévention...

Des conventions avec des professionnels en libéral sont possibles. Seuls les soins en lien avec l'orientation en IME, à savoir les suivis en orthophonie, kinésithérapie, psychomotricité, ergothérapie, art-thérapie, médiation animale pourront faire l'objet d'une convention.

L'accompagnement thérapeutique s'articule avec les pratiques éducatives, pédagogiques et familiales. Les suivis sont assurés en fonction des besoins propres à chaque enfant et sont régulièrement évalués puis réajustés au travers du Projet Personnalisé d'Accompagnement. Les thérapeutes croisent leurs regards et combinent leurs différentes compétences avec l'ensemble des professionnels de la structure. Cette pluridisciplinarité permet de développer l'autonomisation et l'adaptation sociale des enfants accompagnés.

Ce pôle est composé

- Sur le site des Catherinettes : d'une pédiatre, d'une infirmière, d'une psychologue, d'une orthophoniste, de deux psychomotriciennes, d'une musicothérapeute,
- Sur le site des Artisans : d'un(e) psychiatre, d'une infirmière, de 2 psychologues, d'une psychomotricienne
- Sur le site du SESSAD : d'un psychiatre, d'une infirmière, de 2 psychologues, de 2 psychomotriciennes,
- Sur le site UEMA : une psychologue, une psychomotricienne
- Sur le site DAR : une psychologue, une psychomotricienne

L'ACCOMPAGNEMENT PSYCHOLOGIQUE

Suivis psychologiques



- » Renforcer la connaissance et l'estime de soi
- » Offrir un espace de parole et d'écoute
- » Soutenir des changements amorcés dans la famille

Accompagnement et soutien des familles/aidants



- » Offrir une écoute de proximité au domicile
- » Mettre en place des actions de soutien à la parentalité: psychoéducation, groupes de parole, guidance parentale, espace d'écoute
- » Groupes fratrie

Bilans psychologiques



Partenariat

- » Rôle de conseil, de sensibilisation aux handicaps
- » Participer aux dispositifs d'inclusion

Réflexion en équipes pluridisciplinaires



- » Soutien aux équipes
- » Apporter des éléments d'expertise et d'aide à la décision
- » Participer à l'élaboration du PPA

Ateliers thérapeutiques



- » Espace d'expression collectif autour de thématiques ciblées
- » Développer des compétences et mettre en lumière les ressources individuelles



IME - SESSAD PAYS DE COLMAR
Site Les Catherinettes, Site Les Artisans, SESSAD, UEMA & DAR
Accompagnement Psychologique

L'ORTHOPHONIE

| | | |
|---|--|--|
| COMMUNICATION ALTERNATIVE  Tablette  Tableau de communication  Makaton Méthode de communication combinant langage oral, pictogrammes et signes  Classeur de communication | | LANGAGE ORAL  Articulation Phrases Vocabulaire Dynamique Naturelle de la Parole (DNP) Soutien à la parole par des gestes, massages et couleurs associés aux sons de la parole |
| LOGIQUE-MATHÉMATIQUE Quantités & Dénombrement  Raisonnement | ORALITÉ  Massage de désensibilisation & exploration de la bouche | LANGAGE ÉCRIT  Lecture, écriture & graphisme |



IME - SESSAD PAYS DE COLMAR
Site Les Catherinettes, Site Les Artisans, SESSAD, UEMA & DAR
Pôle Thérapeutique - Séance d'Orthophonie

LA MUSICOTHÉRAPIE

En séances individuelles ou en groupes, les activités proposées sollicitent plusieurs sens, et font appel aux capacités et besoins sensoriels des enfants accueillis.



La musique peut non seulement aider au développement et à la production de la parole, mais elle constitue aussi un support pour encourager et faciliter la communication non-verbale.

Source de plaisir et de motivation, la musique est stimulante.

Les activités ludiques proposées permettent de développer les compétences sociales.



IME - SESSAD PAYS DE COLMAR - Site Les Catherinettes
Pôle Thérapeutique - Musicothérapie

LA PSYCHOMOTRICITÉ

LE SUIVI EN PSYCHOMOTRICITÉ FAIT PARTIE D'UN SOIN THÉRAPEUTIQUE

Créer un espace où l'enfant ou le jeune se sent en sécurité, accompagné dans la construction de soi



Créer, imaginer, développer sa pensée en structurant son jeu



Se détendre, vivre des expériences sensorielles



Être en contact et communiquer



Expérimenter le mouvement, prendre de l'assurance



Jouer avec son corps, avec l'espace, avec le temps



IME - SESSAD PAYS DE COLMAR
Site Les Catherinettes, Site Les Artisans, SESSAD, UEMA & DAR
Pôle Thérapeutique - Psychomotricité

Moyens de l'équipe thérapeutique pluridisciplinaire pour répondre à ses missions :

Co –construction d'objectifs personnels d'accompagnement, tenant compte des informations et des connaissances concernant chaque jeune lors des réunions de synthèse :

- Entretien famille
- Coordinations de thérapeutes régulières pour réévaluer l'évolution et analyser les besoins
- Réflexion et analyse des pratiques thérapeutiques pour veiller à l'actualisation des connaissances dans le domaine du handicap
- La règle du secret professionnel et médical s'impose à chacun

Moyens utilisés pour atteindre ces objectifs :

- Utilisation de différents médiateurs pour faire découvrir et comprendre son corps en action (danse, mime, théâtre, cirque, relaxation, activités artistiques diverses, parcours moteurs divers et adapté aux besoins de chacun...)
- Travail en individuel ou en groupe selon les besoins (Marceline)
- Proposer un espace contenant (Solenne)
- Proposer des expériences motrices et sensorielles, des manipulations variés, adaptées aux besoins de l'enfant (Solenne)
- Évaluation régulière de l'évolution de chaque jeune, pour adapter le contenu en fonction des besoins, de la motivation et des réactions aux propositions faites.

Objectifs spécifiques de l'année 2023/2024 :

- Séances de groupe pour travailler la motricité globale et la motricité fine (Sessad). (Marceline)
- Mise en place d'un groupe de développement des habilités socio-émotionnelles à destination des enfants (SESSAD)
- Mise en place de groupe de sensibilisation aux troubles du spectre de l'autisme à destination des parents (SESSAD)
- Mise en place de groupes fratrie à destination des adolescents (SESSAD – UEMA – DAR – CAMSP)
- Programme de psychoéducation Au-delà du TSA à destination des familles (UEMA)

L'équipe de médecin, infirmières, psychologues, psychomotriciennes, orthophoniste, musicothérapeute de l'IME-SESSAD Pays de Colmar.

PROJET DU POLE ACCOMPAGNEMENT SOCIAL : LES ASSISTANTES DE SERVICE SOCIAL ET LA CHARGÉE D'INSERTION

ACCOMPAGNEMENT SOCIAL ET INSERTION SOCIALE

Ajusté pour tenir compte des besoins des enfants, des jeunes, et de leurs familles, l'accompagnement mis en œuvre traduit une exigence, une grande ouverture et un travail de réseau avec les acteurs sur le territoire de Colmar et environs.



A chacun sa place et son propre chemin

Nous rencontrons de manière régulière les jeunes, ainsi que leurs familles afin de co-construire leurs parcours et leurs projets d'avenir que cela concerne l'insertion professionnelle en entreprise et/ou en milieu protégé de type ESAT, ou encore en lieu de vie de type accueil de jour, ou en maison d'accueil spécialisée ou médicalisée.



Nous soutenons également les jeunes et leurs familles dans les démarches administratives et travaillons en partenariat avec la MDPH, la CAF et la CPAM notamment. Nous assurons aussi les missions de protection de l'enfance avec les partenaires concernés : Conseil Départementale, ASE, AEMO, AED. Nous travaillons en collaboration avec les Prestataires mandataires : Curatelle, Tutelle, Habilitation familiale autour de la protection des majeurs et de leur projet personnalisé d'accompagnement.

Le suivi social et professionnel a pour vocation de s'adapter aux besoins de chacun des jeunes et de leurs familles en favorisant leur épanouissement personnel ainsi que l'inclusion dans la société.



Les stages

Quelques chiffres : 150 à 180 stages sont organisés chaque année de manière collective et individuelle et ce pour environ 45 jeunes. Nous travaillons avec diverses entreprises : vente alimentaire, restauration, Maison de retraite, le secteur de la petite enfance, du prêt à porter, les espaces verts, la Mairie de Colmar, et bien d'autres encore.

Nous travaillons également de manière étroite avec les ESAT de l'ARSEA, de l'ADAPEI les Papillons Blancs et d'Adèle de Glaubitz. Enfin, nous travaillons avec les lieux d'accueil de jour et foyers d'hébergement.

Maison d'accueil spécialisée



CARAH Colmar



CARAH Munster



IME - SESSAD PAYS DE COLMAR - Site Les Catherinettes & Site Les Artisans
Accompagnement social et insertion sociale

Présentation du pôle accompagnement et insertion social :

Ce pôle est composé de 2 assistantes de service social :

- Une sur le site des Catherinettes et des Artisans
- Une sur le site du SESSAD – UEMA et DAR

et d'une chargée d'insertion exerçant sur les deux sites (Catherinettes et Artisans).

Objectifs généraux du pôle social :

Les assistantes de service social :

Elles interviennent en fonction des besoins et des demandes, sur rendez-vous, par téléphone et par mail ou en se rendant à domicile.

L'assistante de service social est en relation avec les jeunes, les familles et les divers partenaires sociaux, institutionnels, associatifs (ex : MDPH, Service d'aide à la Personne, CEA, Service d'aide sociale à l'enfance, éducation nationale, ...).

Elles gèrent la liste d'attente par site et accueille, informe, conseille, oriente et accompagne les jeunes et leur famille sur le plan social, administratif et juridique dans :

- les démarches administratives pour la reconnaissance et l'accès de leurs droits
- des situations particulières (maladie, hospitalisations, difficultés ponctuelles, difficultés dans l'organisation du quotidien, ...) et recherche avec eux des solutions adaptées.
- la recherche, mise en place et le financement de séjours adaptés, de séjours de répit
- l'accès aux loisirs, aux structures d'accueil (centre de loisir, sport)
- les démarches liées au passage à la majorité et vers la sortie de l'établissement, sur les mesures d'aides et d'accompagnement qui peuvent être mises en place pour favoriser l'autonomie et l'insertion sociale du jeune, pour l'établissement du dossier dans la mesure d'une perspective de mesure de protection juridique du majeur.

La chargée d'insertion :

L'accompagnement au quotidien :

Ajusté pour tenir compte des besoins des jeunes et de leurs familles, l'accompagnement mis en œuvre traduit une exigence, une grande ouverture et un travail de réseau important. Dans la trajectoire évolutive du jeune, la chargée d'insertion, lui propose ainsi qu'à sa famille des visites d'établissements pouvant répondre à ses besoins et compétences. Ces démarches sont mises en place en fonction de ce qui a été défini dans le cadre de son projet personnalisé d'accompagnement et de scolarisation. A la suite des visites, des stages peuvent être mis en place : stages en immersion collective encadré par un professionnel des Artisans, et/ou des stages individuels. A chaque fin de stage, un bilan est communiqué au jeune, à son représentant légal ainsi qu'à l'équipe pluridisciplinaire.

Quelques exemples de structures adultes :

- **ESAT** : Etablissement Spécialisé d'Accompagnement par le Travail
- **FATH** : Foyer d'Accueil pour Travailleur Handicapé
- **CARAH** : Centre d'Accueil et de Rencontre pour Adultes Handicapés
- **FAS** : Foyer d'Accueil Spécialisé
- **FAM** : Foyer d'Accueil Médicalisé
- **MAS** : Maison d'Accueil Spécialisée

La chargée d'insertion est en lien constant avec le jeune, ses représentant légaux, l'équipe pluridisciplinaire ainsi que les partenaires extérieurs pour accompagner au mieux le passage du jeune dans la vie adulte et dans la réalisation de son projet. Elle favorise autant que possible l'autodétermination.

Un accompagnement dans l'accession à l'autonomie dans les transports en commun est également proposé en fonction des capacités du jeune.

L'accompagnement dans le cadre du service de suite :

Lorsque le jeune adulte quitte l'IME-SESSAD Pays de Colmar site les Artisans, il peut encore bénéficier, ainsi que sa famille et les partenaires d'un accompagnement durant 3 ans. Le jeune, sa famille et les partenaires peuvent nous contacter au besoin. De notre côté, la chargée d'insertion les contacte également plusieurs fois dans l'année.

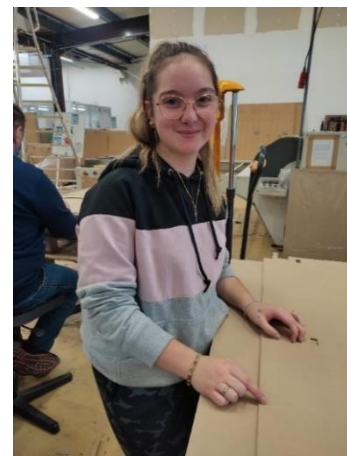
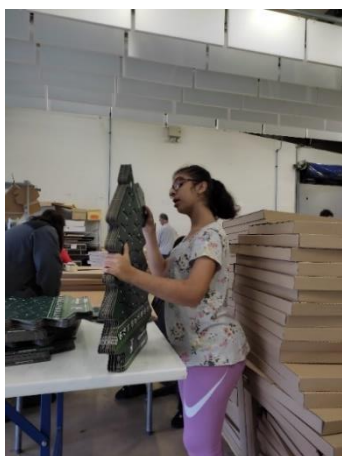
L'IME-SESSAD Pays de Colmar reste particulièrement vigilant vis-à-vis des jeunes qui ont quitté l'établissement sans avoir intégré une structure adulte. Concernant ces jeunes, pour éviter les ruptures de parcours, nous leur proposons systématiquement de solliciter auprès de la MDPH une notification SAVS, service d'accompagnement social.

Moyens utilisés pour atteindre ces objectifs :

- Rencontres et échanges avec les jeunes
- Contacts téléphoniques et / ou physiques avec les familles
- Visites d'établissements avec les jeunes et leurs familles
- Mise en place de stages puis évaluation en présence du jeune. Transmission à la famille, à l'équipe pluridisciplinaire, aux partenaires (orthophoniste...).
- Aide à la constitution des dossiers MDPH et des dossiers visant à l'inscription sur liste d'attente en ESAT, Accueil De Jour, Foyers d'hébergements...
- Elaboration des CV et lettres de motivation pour les jeunes ayant une orientation en milieu de travail protégé ou non
- Accompagnement lors de moments clefs : rdv admission notamment
- Accompagnement dans l'acquisition d'une certaine autonomie dans les déplacements, notamment entre leurs domiciles et lieux d'accueils, de travail.

Objectifs spécifiques de l'année 2023/2024 :

- Développer plus encore les partenariats afin de proposer aux jeunes et à leur famille une palette élargie de partenaires
- Travailler en étroite collaboration avec l'assistante de service social du Camp de l'ARSEA afin d'harmoniser les pratiques et ce au vu de la récente direction commune entre l'IME-SESSAD Pays de Colmar et le Camp
- Porter une attention particulière dans la gestion de la liste d'attente pour pouvoir répondre au plus près aux besoins des jeunes et leur permettre d'intégrer dans les meilleures conditions l'IME - SESSAD Pays de Colmar
- Instaurer la mise en place des 2 places d'accueil temporaire (1 sur le site des Catherinettes et 1 sur le site des Artisans).



Lucie FUCHS - ASS, site les Catherinettes et Artisans
Mathilde PERAN - ASS, site SESSAD, UEMA et DAR
Laura MASSON, chargée d'insertion, site les Catherinettes et les Artisans