



GOUVERNEMENT

*Liberté
Égalité
Fraternité*

**Délégation interministérielle
à l'hébergement et à
l'accès au logement**

RÉPERTOIRE

**Présentation des 38 projets de l'appel à
manifestation d'intérêt « Accompagnement
des personnes en situation de grande
marginalité »**

octobre 2024



Les 38 projets retenus suite à cet appel à manifestation lancé en 2020 par la Dihal, s'inscrivent dans la politique du Logement d'abord.

Véritables laboratoires d'innovation, ils sont présentés ici par ordre alphabétique de villes et territoires d'implantation.

En complément de ce répertoire pour en savoir plus sur le bilan et les enseignements de 4 années d'expérimentation «Accompagner les personnes en situation de grande marginalité», **rendez-vous sur le site internet de la Dihal (info.gouv.fr), rubrique « Documents et publications ».**

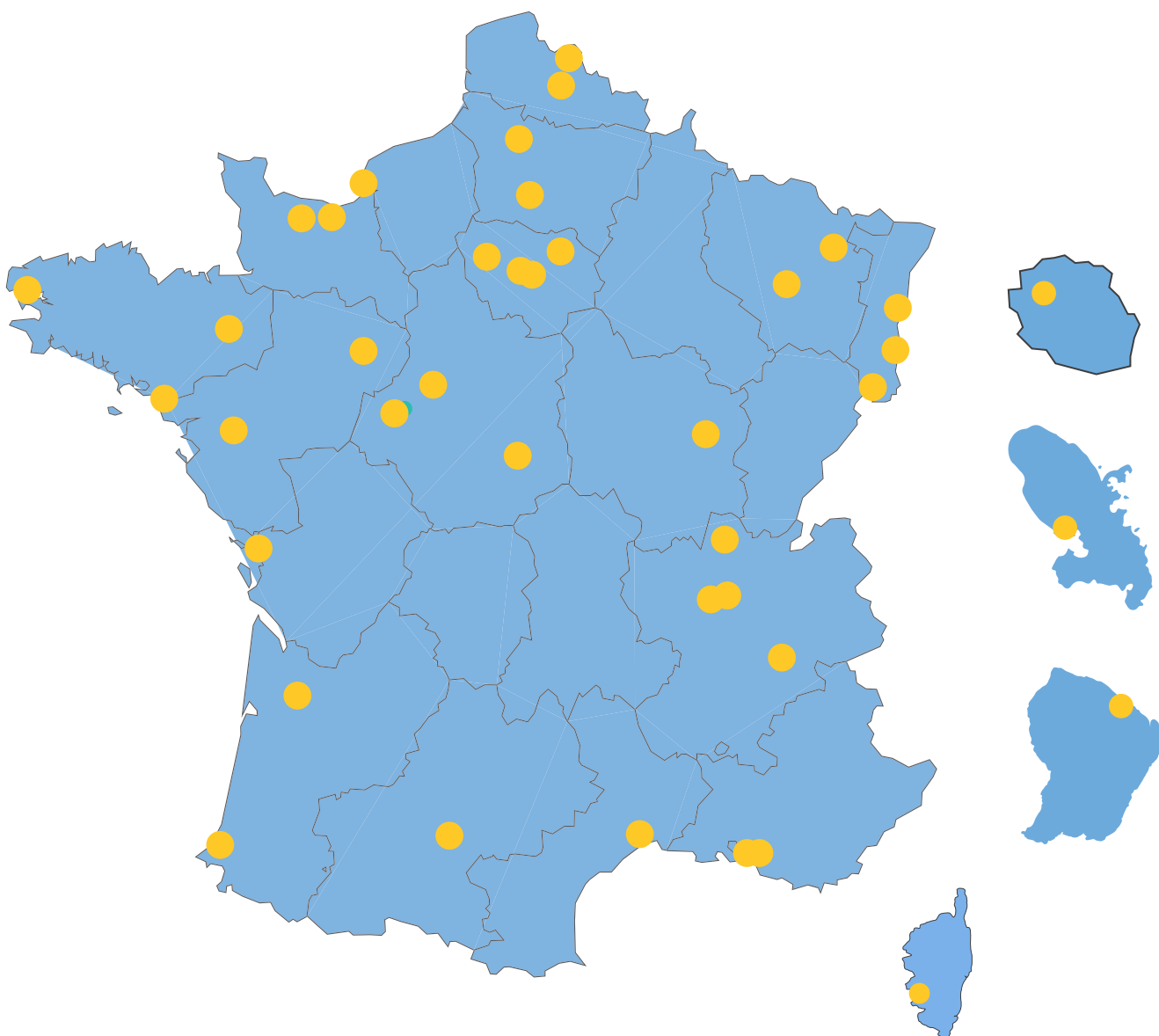
38 projets de l'appel à manifestation d'intérêt « Accompagnement des personnes en situation de grande marginalité » p.5

- Ajaccio** : Paese Di Legnu, porté par la Fraternité du partage
Amiens : DUPLEX, porté par l' Union Départementale et d'Urgence Sociale de la Somme
Bayonne : Logement d'Abord Atherbea porté par Arthebea
Bezons : Nouveau Toi(t) porté par l'Association Aurore
Blois : Lieu de Vie La Garenne porté par ASLD, en consortium avec OPPELIA VRS 41 et le Centre Hospitalier Simone Veil de Blois
Bordeaux : Dispositif Parcours porté par AL Prado, en partenariat avec le CEID Addictions
Bourg-en-Bresse : Robinson porté par l'Association Tremplin
Bourges : Cher'Toit porté par Le Relais 18
Brest : Dispositif d'hébergements alternatifs porté par le CCAS de Brest
Caen et Bayeux : Villa du Marais et appartements porté par 2 Choses Lune
Cayenne : Kairo porté par KAÏROS
Chelles : Nouveau Toi(T) porté par l'Association Aurore
Dijon, Service d'accompagnements des marginaux (SAM) porté par ADEFO
Dos d'Âne : La Parenthèse porté par la Croix Rouge Française
Fort de France : ACISE porté par ACISE SAMU SOCIAL Martinique
Grenoble : LHAPSE porté par le CCAS de Grenoble
La Rochelle : Innov'Toit porté par Altea Cabestan
Le Havre : Le Village Solidaire par Fondation de l'Armée du Salut
Le Mans : Village et appartements des possibles porté par le Groupement des Possibles Sarthe
Lens : La MAAJ porté par l'APSA (Association Pour la Solidarité Active)
Lille : Pro'Pause porté par La Sauvegarde du Nord
Lyon : La friche du loup solitaire porté par la Fondation AJD Maurice Gounon
Marseille : Entr'elles porté par la Fondation Armée du Salut
Marseille : Chez Jeanne porté par Just et Nouvelle aube, avec le soutien de Yes We Camp et de Marseille Solution
Montpellier : Villa Georgette porté par Gestare
Moselle : Pause Toit porté par l'Association Est Accompagnement, l'UDAF Moselle et la FADS
Mulhouse : Lieux de vie porté par APPUIS
Nancy : Le village sans prétention porté par l'AARS (Association Accueil et Réinsertion sociale)
Nantes : Trois Ilots porté par Aurore, les Eaux Vives - Emmaüs et Trajet
Paris : L'autre rue porté par Atoll 75
Paris : Plateforme pour un habitat inclusif porté par le Groupe SOS
Rennes : Le Rado porté par l'Association Saint Benoit Labre
Eurométropole de Strasbourg : SESAME porté par ARSEA
Toulouse : Intermezzo porté par Union Cépière Robert Monnier et Association Régionale Clémence Isaure
Tours : La Maison porté par Entraide et Solidarités
Vannes Agglomération/Séné : Ateliers de Kercourse porté par l'AMISEP
Villiers-St-Paul : L'AMI porté par Coallia et le Samu Social de l'Oise
Villeurbanne : Zone libre porté par Alynéa

Glossaire p.51

Les photos présentées dans ce catalogue ont été fournies par les associations porteuses de projets, et tous les droits d'image leur appartiennent.

**38 projets de l'appel à manifestation d'intérêt
« Accompagnement des personnes en situation de
grande marginalité »**





Carte d'identité

Porté par : Fraternité du partage

Public : Hommes, femmes, couples

Nombre de places : 20

Type d'hébergement : Modulaires en bois individuels sur un terrain traité en espace paysager et potager

Accompagnement sans hébergement possible : Non

Participation financière des habitants : Oui, 10% de leurs ressources

Composition de l'équipe : encadrants, travailleurs sociaux, surveillants de nuit

Animaux accueillis : Oui

Transports en commun accessibles : Oui

Commerces de proximité accessibles : Oui

Réseau partenarial : Acteurs de premières ligne / Aide alimentaire / Vestiaires / Santé / Addictologie / Insertion professionnelle / Partenaires du logement / Convention avec le dispensaire de la fondation aux animaux en cours / Mobilisation de pairs et de bénévoles (médiateur canin, jardinier de l'association).

« Le matin quand j'ouvre la fenêtre, je revis. Je me sens bien. Avant ça, j'ai été SDF pendant 11 ans, j'étais dans un état pas possible, je mangeais dans les poubelles, je n'ai jamais pu faire le 115. Maintenant, c'est chez moi, j'ai même une clef à moi, personne ne me juge ici »

Un résident

Le lieu en quelques mots

Le lieu de vie est un lieu de transition, de réparation et de répit. La vie collective favorise la participation et l'expression des personnes qui sont utilisées comme des leviers pour l'insertion. L'idée d'être acteur d'une « communauté » et faire « communauté » étaye et consolide la participation de l'utilisateur et la place de chacun au sein de la collectivité.



Pour plus d'informations : [Page Facebook de de la Fraternité du partage](#)

Contact : fraternitedupartage@gmail.com



DUPLEX (Dispositif d'urgence pluridisciplinaire pour le logement des grands exclus)



Carte d'identité

Porté par : Union Départementale et d'Urgence Sociale de la Somme (UDAUS)

Public : Hommes, femmes, couples

Nombre de places : 20

Type d'hébergement : 10 colocations de deux personnes dans des appartements. Chambre individuelle, cuisine et salon partagé.

Accompagnement sans hébergement possible : Non

Participation financière des habitants : Non

Composition de l'équipe : chef de service, coordinateurs, travailleurs sociaux, veilleurs de nuit.

Animaux accueillis : Oui

Transports en commun accessibles : Oui

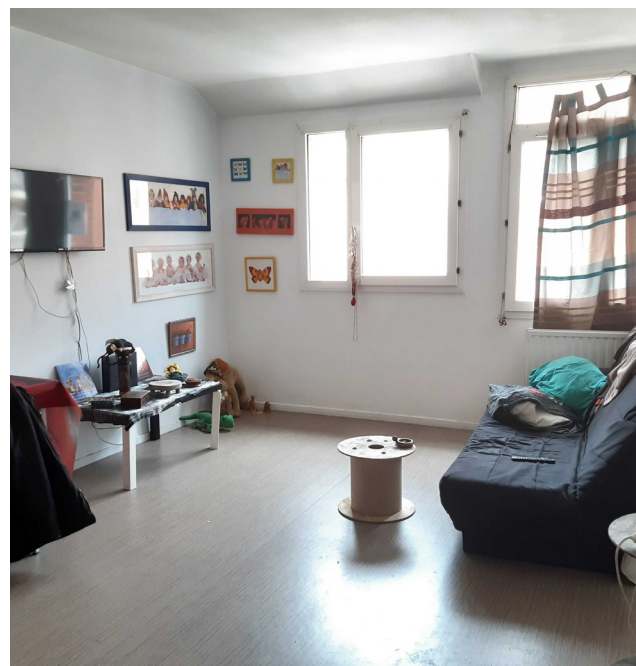
Commerces de proximité accessibles : Oui

Réseau partenarial : Mise en place d'une plateforme d'accompagnement social et médico-social des bénéficiaires : Addictologie (association Le Mail) / Santé, dont psychiatrie (EMPPAS, ESSIP portée par Nouvelle Forge)

Partenaires additionnels : Justice (SPIP) / CCAS / Insertion professionnelle (SIAE) / Organismes de tutelles

Le lieu en quelques mots

Situé dans un quartier prioritaire de la politique de la ville (QPV), le DUPLEX est constitué de plusieurs logements situés dans le même bâtiment. L'équipe éducative possède un bureau et différent espaces (espace collectif, bureau dédié aux partenaires, infirmerie...) sur place ce qui permet une réelle proximité et qualité d'intervention. Les habitants du DUPLEX possèdent chacun leur chambre individuelle où ils peuvent s'isoler et avoir leur intimité. Le salon, la cuisine et la salle de bain sont partagés avec leur colocataire.



Contacts : m.giverdon@udaus.fr / h.fouet@udaus.fr



Carte d'identité

Porté par : Atherbea

Public : Hommes, femmes, couples

Nombre de places : 20

Type d'hébergement : Sites collectifs avec de l'habitat modulaire, et logements diffus type T2

Accompagnement sans hébergement possible : Oui

Participation financière des habitants : Oui. Paiement du loyer résiduel pour les appartements (entre 50 et 160€), et un forfait de 52€ / mois pour les habitats modulaires

Composition de l'équipe : cheffe de service infirmière, travailleurs sociaux, accompagnatrice

Animaux accueillis : Oui

Transports en commun accessibles : Oui

Commerces de proximité accessibles : Oui

Réseau partenarial : Santé (CHCB, centre de la CPAM, Hôpital de jour de Bayonne et Saint-Jean-de-Luz) / Addictologie (France Addictions, Bizia) / Insertion professionnelle (France Travail, Horizon, MIFEN) / Partenaires de la veille sociale (CCAS, SDSEI, SIAO)

Pour plus d'informations : [Article : « Bayonne : « Mon corps ne voulait plus de cette vie-là », de la rue à l'abstinence, la vie « sur un fil » de Marylin ».](#) Pierre Penin, Sud Ouest. 06/01/2024

Contact : association@atherbea.fr

« Depuis que je suis dans ma Tiny, j'ai retrouvé un lit à moi, des toilettes à moi et une douche à moi, c'est le plus important et ça me permet de mieux me sentir chez moi et de retrouver un chez moi »

Locataire d'une Tiny

« Je ne pensais pas pouvoir intégrer un logement, je n'ai jamais signé de bail à mon nom, et je ne pensais jamais pouvoir avoir un toit à moi, c'est dingue ce que je vis »

Locataire d'un T2





Nouveau Toi(t)



Carte d'identité

Porté par : Association Aurore

Public : Hommes, femmes, couples

Nombre de places : 10

Type d'hébergement : Pavillons de 3 ou 4 chambres

Accompagnement sans hébergement possible : Non

Participation financière des habitants : Oui, 15% des ressources et un dépôt de garantie de 100 €

Composition de l'équipe : travailleurs sociaux, psychologue, cheffe de service

Animaux accueillis : Oui

Transports en commun accessibles : Oui

Commerces de proximité accessibles : Oui

Réseau partenarial : Insertion professionnelle / Santé, dont psychiatrie / Addictologie / Partenaires de la veille sociale / Ville de Bezons

Pour plus d'informations : [Article : « Trois nouveaux dispositifs pour les Grands Marginaux »](#), Aurore.

Contact : nouveautoit.95@aurora.asso.fr

Le lieu en quelques mots

Ce dispositif répond aux situations des personnes ne formulant plus aucune demande et pour lesquelles il est nécessaire « d'aller vers ». La mission première est de tenter de stabiliser les personnes et de viser la sortie de la rue. Ce processus est facilité par des règles de fonctionnement qui permettent des allers retours entre l'hébergement et la rue, la tolérance à l'égard des consommations d'alcool et de tabac, ainsi qu'un mode d'habitat à la fois individuel et collectif. L'accompagnement se poursuit quel que soit le parcours de la personne. L'objectif est de réduire les ruptures, de maintenir le lien et d'inscrire le dispositif dans une logique d'un parcours de santé et/ou de vie en s'appuyant sur les services proposés dans le milieu ordinaire pour favoriser l'inclusion sociale et la citoyenneté.





Lieu de Vie La Garenne



Carte d'identité

Porté par : ASLD, en consortium avec OPPELIA VRS 41 et le Centre Hospitalier Simone Veil de Blois

Public : Hommes, femmes, couples

Nombre de places : 8 à 10 (si couples)

Type d'hébergement : Une grande maison avec plusieurs studios autonomes et un espace collectif

Accompagnement sans hébergement possible : Non

Participation financière des habitants : Non. Une participation financière des habitants est demandée pour leur participation aux actions mises en place par le « Club de la Garenne ».

Composition de l'équipe : Travailleurs sociaux, infirmiers, chef de service, veilleurs de nuit

Animaux accueillis : Oui

Transports en commun accessibles : Oui

Commerces de proximité accessibles : Oui

Réseau partenarial : Par essence, Le Lieu de Vie la Garenne est le fruit d'un partenariat fort où l'expertise de chacun des acteurs (ASLD, insertion par l'hébergement, OPPELIA VRS 41, addictologie ; Centre Hospitalier de Blois, santé mentale) contribue à l'accompagnement des personnes accueillies. Le lieu travaille étroitement avec le CIAS du Blaisois, l'UDAF 41...

Le lieu en quelques mots

Le Lieu de Vie la Garenne accueille les personnes « telles qu'elles sont », avec leurs forces et leurs faiblesses. Les professionnels de la structure s'appuient avant tout sur l'expérience des habitants pour développer leur pouvoir d'agir et les accompagner dans la réalisation de leurs projets, dans leur temporalité et à leur rythme. L'ancien abri de nuit appartenant à l'ASLD et situé rue de la Garenne a été choisi et rénové pour devenir ce lieu collectif. Ses locaux sont proches du centre-ville où les habitants peuvent retrouver facilement leurs repères et éviter d'accroître le processus d'exclusion qu'ils subissent.



Pour plus d'informations : [Article de la Nouvelle république sur l'ouverture du lieu de vie](#)

Contacts : lvg@asld41.com / jerome.charlot@asld41.com / dre-camier@oppelia.fr

Dispositif Parcours



Carte d'identité

Porté par : AL Prado, en partenariat avec le CEID Addictions

Public : Hommes, femmes, couples

Nombre de places : 30 (dont 10 places hors les murs)

Type d'hébergement : Collectif en chambres individuelles avec salle de bain et toilettes privées – Château et parc arboré.

Accompagnement sans hébergement possible : Oui

Participation financière des habitants : Oui

Composition de l'équipe : Chef de service, éducateurs spécialisés, infirmière, travailleur pair, veilleurs de nuit

Animaux accueillis : Oui

Transports en commun accessibles : Oui

Commerces de proximité accessibles : Oui

Réseau partenarial : Addictologie / Santé (dont psychiatrie) / Insertion professionnelle / Culture et loisirs / Maison des habitants

"Avoir une chambre, c'est quelque chose que l'on attend, que l'on veut, car sans ça, on ne va nulle part. Des chambres, on en a eu, mais les structures en général ne servent que quelques nuits. Garder sa chambre fait reprendre confiance, on y pose ses affaires et son cerveau (en paix). Et là on commence à se sentir moins en stress, plus à l'aise et avoir envie de reprendre sa vie en main, avec le temps ce n'est plus une simple chambre, ça devient son chez soi !"

K. habitante du Château

Le lieu en quelques mots

Co-élaboré avec des personnes concernées, le Dispositif PARCOURS accompagne des personnes durablement éloignées du droit commun en s'appuyant sur une temporalité adaptée, les principes de l'accompagnement par les forces et de la RDR. Les personnes peuvent être accompagnées avec un hébergement dans le dispositif ou non (logement d'abord, entrées et sorties progressives, droit au recommencement).



Pour plus d'informations : https://alprado.fr/dispositif_parcours

Contact : cedric.lautard@alprado.fr / samusocial.secretariat@alprado.fr



Carte d'identité

Porté par : Association tremplin

Public : Hommes, femmes, couples

Nombre de places : 20

Type d'hébergement : 15 Mobil-homes

Accompagnement sans hébergement possible : Non

Participation financière des habitants : selon arrêté Préfectoral soit 10% des ressources

Composition de l'équipe : travailleurs sociaux dont un coordinateur, infirmière, psychologue et médecin coordinateur, directrice

Animaux accueillis : Oui

Transports en commun accessibles : Oui

Commerces de proximité accessibles : Oui

Réseau partenarial : Santé (Croix rouge, AIDE, PASS, CSMP, Addiction France) / Insertion professionnelle (PHC, France Travail) / Logement (Tremplin, appartements de parentalité) / Culture / Loisirs (DAHLIR, ateliers sur l'estime de soi, activités régulières) / Animaux (Vétérinaires pour tous)

Contact : hfara@tremplin01.org / cgourlan@tremplin01.org

Le lieu en quelques mots

« Un toit, un emploi, un accompagnement ». Robinson vise l'accueil dans un logement indépendant sans conditions, assorti d'une équipe pluridisciplinaire qualifiée, disponible et capable de réinterroger ses pratiques. Le travail est envisagé comme premier levier du processus de réinsertion sociale à travers le dispositif Premières heures en chantier. L'équipe s'appuie sur le respect du choix de la personne et postule que celle-ci a les compétences pour accéder directement depuis la rue à un logement ordinaire. Le travail est prenant et difficile et nécessite une expérience professionnelle et une pratique d'intervention éducative et sociale solide (concept du rétablissement) ainsi qu'un haut seuil de tolérance.





Carte d'identité

Porté par : Le Relais 18

Public : Hommes, femmes, couples

Nombre de places : 20

Type d'hébergement : Résidence (maison) divisée en appartements

Accompagnement sans hébergement possible : Non

Participation financière des habitants : Oui, paiement du loyer résiduel (entre 60 et 328€ selon les logements)

Composition de l'équipe : travailleurs sociaux, coordinatrice, cheffe de service

Animaux accueillis : Oui

Transports en commun accessibles : Oui

Commerces de proximité accessibles : Oui

Réseau partenarial : Santé, dont psychiatrie / Addictologie / Insertion professionnelle / Sport / France victimes / Comité régional pour les personnes accompagnées (CRPA) / Médiation animale

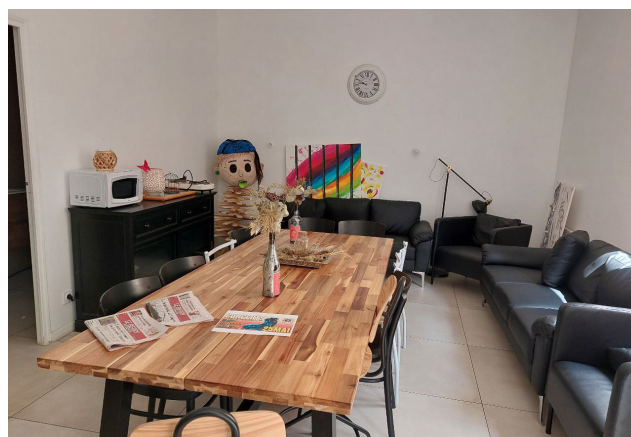
« M'installer, avoir un cadre et des murs sans que ça me coûte trop cher »

« CherToit m'a permis de prendre soin de moi »

Paroles de résidents

Le lieu en quelques mots

CherToit est situé à Saint-Doulchard, ville limitrophe de Bourges. Il prend forme au sein d'un bâtiment qui dispose de 20 logements, une salle commune, une buanderie et un bureau d'équipe. En fonction des médiations proposées, ces espaces permettent de travailler la coopération, les échanges, la créativité, l'expression et la communication, le budget, l'hygiène alimentaire, le partage d'expérience. La résidence est non mitoyenne. Elle se trouve à proximité du centre-ville de Bourges, entourée d'un espace boisé accessible à pied (15 min).



Contact : jeanne.gazeau@lerelais18.fr / raphaelle.guillimin@lerelais18.fr



Dispositif d'hébergements alternatifs



Carte d'identité

Porté par : CCAS de Brest

Public : Hommes, femmes, couples

Nombre de places : 3 ménages, soit 6 places si couples

Type d'hébergement : Mobil-homes sur terrain en périphérie du centre-ville

Accompagnement sans hébergement possible : Oui

Participation financière des habitants : Oui, 10% des ressources

Composition de l'équipe : travailleur social, bailleur et agents techniques

Animaux accueillis : Oui

Transports en commun accessibles : Oui

Commerces de proximité accessibles : Oui

Réseau partenarial : Santé, dont psychiatrie (équipes mobiles) / Insertion professionnelle (à venir : PHC – Convergence, Défi emploi)

Le lieu en quelques mots

« Aujourd'hui, je suis un aristocrate, je dors dans un mobil-home » nous dit I. Ce qui est rassurant parce qu'il vit une période déroutante. Tout comme ses voisins. Pour lui, après la lune de miel du premier mois d'hébergement, il reste la sensation d'être enfermé et de ne plus pouvoir mener à bien les habitudes qui lui ont permis de survivre jusqu'à présent. Pour les autres, cette phase passée, il faut faire avec des voisins et leurs comportements parfois très personnels, les problèmes techniques, de nouvelles habitudes à aménager, etc. Quoiqu'il en soit, « avec notre terrain verdoyant et tranquille, aux beaux jours, on sera vraiment bien ! » d'après S. Oui mais voilà, nous sommes à Brest !



Contact : julie.le-caignec@ccas-brest.fr/paul-emmanuel.morucci@ccas-brest.fr



Village du Marais et appartements



Carte d'identité

Porté par : 2 Choses Lune

Public : Hommes, femmes, couples

Nombre de places : 30 (10 à Bayeux et 20 à Caen)

Type d'hébergement : Un village de bungalows à Caen, et des appartements dans le diffus à Bayeux

Accompagnement sans hébergement possible : Oui

Participation financière des habitants : Gratuit en dessous de 300€ de revenus, puis 30€ par tranche de 300€

Composition de l'équipe : Travailleurs sociaux, coordinatrice, chef de service, veilleurs de nuit

Animaux accueillis : Oui

Transports en commun accessibles : Oui

Commerces de proximité accessibles : Oui

Réseau partenarial : Santé, dont psychiatrie / Addictologie / Services de protection des majeurs / Insertion professionnelle / Sport et bien-être / Soutien aux maîtres d'animaux

Pour plus d'informations : « À Caen, le village du Marais vient en aide aux grands marginaux ». Nathalie Lecornu-Baert, Ouest-France. 16/10/2023

Contact : f.leseul@asso-2choseslune.org / amimarais@asso-2choseslune.org

Le lieu en quelques mots

Le Village mobile de Caen se situe à proximité du centre-ville et de la gare où l'on croise de « grands vulnérables ». Il correspond au territoire de vie des résidents, et est à la fois bien intégré dans le tissu urbain et au calme. Il se compose de bungalows (conteneurs aménagés) individuels et qui peuvent être meublés, décorés par les résidents. De nombreux lieux de vie en commun sont partagés : sanitaires, cuisine, salles de repos et d'activités, large préau ouvert. Des membres de l'équipe sont présents 24h/24h afin de répondre aux demandes des résidents et d'assurer la sécurité des lieux. Des activités sont proposées : gymnastique, cuisine, jardinage, coiffure.

Les habitants des appartements de Bayeux sont plus autonomes et reçoivent 2 visites par semaine de l'équipe de l'association.





Carte d'identité

Porté par : KAÏROS

Public : Personnes « confrontées à la justice ou susceptibles de l'être »

Nombre de places : 25

Type d'hébergement : Maisons en diffus

Accompagnement sans hébergement possible : Oui

Participation financière des habitants : Oui, à partir du deuxième mois. Si le bénéficiaire travaille, 20% des revenus dans la limite de 200€, et s'il ne travaille pas, 30€ ou 80€ par mois selon ses revenus

Composition de l'équipe : travailleurs pairs, facilitateurs, cadres

Animaux accueillis : Oui

Transports en commun accessibles : Oui

Commerces de proximité accessibles : Oui

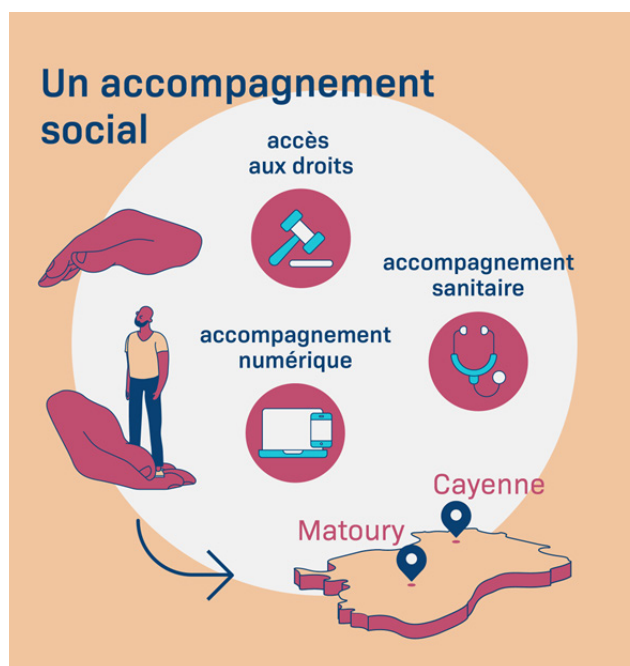
Réseau partenarial : Santé, dont psychiatrie (ARS, UFPI, infirmiers libéraux) / Addictologie (CSAPA, CAA-RUD) / Insertion professionnelle (CFPPA, Uniformation) / Justice (SPIP, Centre pénitentiaire) / CCAS / Collectivité territoriale de Guyane / Conservatoire du littoral

Pour plus d'informations : « Eugéonor Jean-Bart : sur la voie de la réinsertion avec l'association Kaïros ». Guyane la 1ère. 17/12/2021

Contact : gueda.gadio@kairos-guyane.fr

Le lieu en quelques mots

Le projet KAÏROS de Guyane vise l'amélioration socio-sanitaire et l'insertion sociale des personnes confrontées à la justice ou susceptibles de l'être. KAÏROS s'inscrit dans un processus de dé-marginalisation - de ceux que la sociologue Guéda Gadio nomme « les oubliés des radars » -, tout en étant dans une dynamique d'utilité sociale. Son aspect recherche identifie les facteurs favorisant ou aggravant l'exclusion. Son aspect opérationnel vise à apporter des réponses et des actions permettant une meilleure insertion. Le lieu est composé d'accueils de jour et d'un site d'hébergement social.





Carte d'identité

Porté par : Association Aurore

Public : Hommes, femmes

Nombre de places : 20

Type d'hébergement : Des pavillons (de 3 à 6 places) et des appartements intercalaires (de 1 à 4 places) en diffus

Accompagnement sans hébergement possible : Oui

Participation financière des habitants : Oui, 10% des ressources

Composition de l'équipe : travailleurs sociaux, infirmière, cheffe de service

Animaux accueillis : Oui

Transports en commun accessibles : Oui

Commerces de proximité accessibles : Oui

Réseau partenarial : Partenaires de la veille sociale (Croix-rouge, CCAF, SIAO) / Santé, dont psychiatrie (EMPP, CMP, Hôpital de Jossigny) / Addictologie (CAARUD Emergence, Cadence) / Culture et animation (Centre social Charlotte Delbo) / Mairie de Chelles / CCAS de Chelles

Pour plus d'informations : [Article : « Trois nouveaux dispositifs pour les Grands Marginaux ». Aurore.](#)

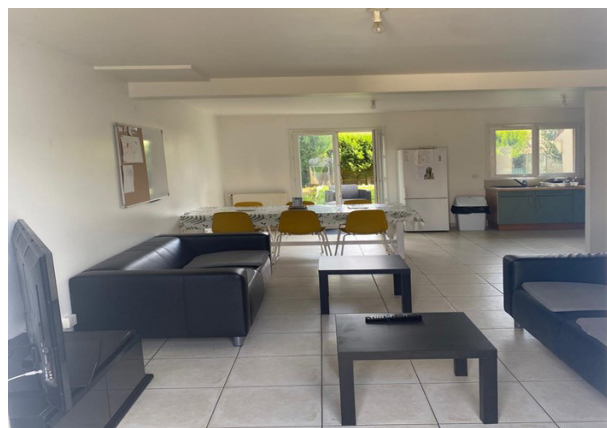
Contact : m.ruelle@aurore.asso.fr / unnouveautoit77@aurore.asso.fr

« Grâce à ce modèle d'accueil et au soutien de l'équipe, j'ai pu me reprendre en main. J'ai passé mon diplôme de conducteur de Bus et aujourd'hui, j'ai un travail stable et je vois mes enfants régulièrement. Les relations avec mes proches se sont améliorées »

Monsieur P, résident

Le lieu en quelques mots

Les résidents sont accueillis dans des logements meublés, ils ont des chambres individuelles et partagent des espaces communs. Depuis leur arrivée sur le dispositif Un nouveau Toi(t), certains résidents ont pu se poser avec le soutien de l'équipe et entamer une démarche de reconstruction.



Service d'Accompagnement des Marginaux SAM – (Anciennement Machureau)



Carte d'identité

Porté par : ADEFO

Public : Hommes, femmes, couples

Nombre de places : 20

Type d'hébergement : Maisons, tiny house, studios individuels, caravane

Accompagnement sans hébergement possible : Oui

Participation financière des habitants : 50€ par mois, uniquement pour les personnes ayant des ressources

Composition de l'équipe : chef de service, éducateur spécialisé, moniteur éducateur, accompagnant éducatif et social, maître de maison, veilleur de nuit, psychologue, infirmière

Animaux accueillis : Oui

Transports en commun accessibles : Oui

Commerces de proximité accessibles : Oui

Réseau partenarial : Partenaires de la veille sociale / Santé, dont psychiatrie (ELIPSES, LHSS / Addictologie (CAARUD, Addictions France) / Insertion professionnelle (TAPAJ, PHC – Convergence, Service emploi ADEFO) / Banque alimentaire / Emmaüs pour la construction de la tiny house / CCAS / Dijon Métropole / Fondation Macif littoral

Pour plus d'informations : Vidéo : « Une Tiny house pour Benoit ». Michel PERRIN. 30/04/2022

Contact : mvallade@adefo.asso.fr

Le lieu en quelques mots

Les orientations se font via la commission SIAO « Veille Sociale » qui se réunit mensuellement. L'organisation du dispositif ainsi que les modalités d'accueil et de prise en charge ont été déclinées dans un projet de service. La durée de prise en charge n'est pas limitée, mais la personne accueillie doit s'inscrire dans une dynamique de projet en vue de perspectives de sortie du dispositif. Les personnes bénéficient d'une chambre individuelle et en possède la clé ; elles doivent être en capacité de partager des règles et espaces au sein de petits collectifs. Une présence éducative du lundi au dimanche.





Carte d'identité

Porté par : La Croix-Rouge française

Public : Hommes, femmes (unité pour femmes non ouverte actuellement)

Nombre de places : 8 places, avec une montée en charge prévue entre 15 à 18 places selon la réhabilitation des chambres

Type d'hébergement : Un ancien gîte

Accompagnement sans hébergement possible : Non

Participation financière des habitants : Oui, 15% des ressources

Composition de l'équipe : Coordinatrice, travailleur social, animatrice, surveillants de nuit, responsable de service

Transports en commun accessibles : Non

Commerces de proximité accessibles : Non

Réseau partenarial : Partenaires de la veille sociale / Santé, dont psychiatrie (EMSAP, EMPP) / Animation (ARJEF) / Addictologie (Réseau Oté !)

Pour plus d'information : Vidéo : « La Parenthèse : « C'est comme une deuxième famille » ». [Le Quotidien de La Réunion et de l'océan indien. 09/01/2023](#)

Contact : alison.boirel@croix-rouge.fr

« C'est pas une clinique, on est libre sauf qu'on est retiré, je trouve bien les activités et les démarches administratives. Les équipes sont bien, ils nous aident aussi »

Résident à La Parenthèse

Le lieu en quelques mots

La Parenthèse s'appuie sur les valeurs de l'inconditionnalité en offrant la possibilité pour des personnes issues de la grande exclusion de se stabiliser et ainsi de faire l'expérience d'une vie en cohabitation. En partant d'où en est la personne, les singularités sont prises en compte dans l'accompagnement que proposent les professionnels. La Parenthèse met l'accent sur la continuité du parcours et sur le tissage d'un lien de confiance. De plus, le dispositif accueille les personnes en situation d'addiction, notamment en autorisant la consommation sur site et en développant une approche de réduction des risques.





Carte d'identité

Porté par : ACISE SAMU SOCIAL Martinique

Public : Hommes, femmes

Nombre de places : 17

Type d'hébergement : Immeubles

Accompagnement sans hébergement possible : Oui

Participation financière des habitants : Non

Composition de l'équipe : travailleurs sociaux, agent de médiation sociale, surveillant de nuit, médecin, infirmier(e)

Animaux accueillis : Oui

Transports en commun accessibles : Oui

Commerces de proximité accessibles : Oui

Réseau partenarial : Partenaires de la veille sociale/ Addictologie/Santé (dont psychiatrie)/Organismes tutélaires/ Insertion professionnelle/ Accès aux droits, Conseil juridique

Contact : thierry.labbe@acisesamusocial.org

Le lieu en quelques mots

Le dispositif propose une aide immédiate, inconditionnelle et de proximité, un accueil respectueux des droits des personnes et favorisant leur participation, et une aide globale, qualifiée et adaptée aux besoins des personnes.

L'exemple de M. Félix : M. Félix en arrivant dans sa chambre pose ses quelques cabas dans lesquels selon lui se trouve « toute sa vie ». Il se met à ranger ses quelques effets avec l'aide de la TISF dans son placard. Il se met à toucher les murs afin de bien vérifier qu'ils sont réels. « Enfin je vais pouvoir m'arrêter de marcher ». Il dort plus de 24h, et à son réveil il sort de sa chambre avec un grand sourire « merci pour ce bien que vous m'avez fait ».





Carte d'identité

Porté par : CCAS de Grenoble

Public : Femmes et hommes, sur quatre lieux séparés

Nombre de places : 16

Type d'hébergement : Maisons et appartements

Accompagnement sans hébergement possible : Oui

Participation financière des habitants : Non

Composition de l'équipe : travailleur social, travailleur pair (+ bénévoles)

Animaux accueillis : Oui

Transports en commun accessibles : Oui

Commerces de proximité accessibles : Oui

Réseau partenarial : Ville de Grenoble / Santé (EMPS) / Animaux (éducatrice canine) / Addictologie (CAARUD, CSAPA) / Insertion professionnelle (VIAE 38 et STEP's) / Partenaires de la veille sociale

Le projet du LHAPSE est co-porté en lien étroit par le CCAS de Grenoble et l'Arche de Chantal (association bénévole) contribuant à l'animation et la structuration de la vie collective.

Contact : lhapse@ccas-grenoble.fr / angelique.daocas-tellano@ccas-grenoble.fr

« **Oui la maison est bien, ça a joué. Ça fait grand comparé à là où j'ai vécu quand j'étais en famille d'accueil. Elle est bien située, elle est presque dans le centre-ville. Il n'y a pas beaucoup de dispositif comme ça ici, avec des habitants sans les éduc. Ça m'a fait du bien de m'installer, la maison est confortable »**

T. ex-habitante du lieu





Innov'Toit



Carte d'identité

Porté par : Altea Cabestan

Public : Hommes, femmes, couples

Nombre de places : 18

Type d'hébergement : 14 mobil homes et 4 appartements en diffus

Accompagnement sans hébergement possible : Non

Participation financière des habitants : Oui, 10% des ressources ou 5€ par mois si absence de ressources

Composition de l'équipe : chef de service, travailleurs sociaux, infirmière, maître de maison, animateur socio-culturel, socio-esthéticienne, éducateur canin

Animaux accueillis : Oui, 3 maximum par mobil-home

Transports en commun accessibles : Oui

Commerces de proximité accessibles : Oui

Réseau partenarial : Nous travaillons en partenariat avec de nombreuses associations dès le repérage des publics (SIAO/CAARUD/PASS/CSAPA/EMPP/CCAS/Accueil de Nuit /SAMU Social/Prévention Centre Ville). Tout le tissu associatif rochelais est invité à des commissions d'admission afin de permettre à des personnes en situation de rue de bénéficier d'une mise à l'abri sur Innov'Toit. Nous sommes aussi en lien post intégration lorsque nous mettons en place les contrats d'accompagnements personnalisés, et que les « villageois » sollicitent leurs dispositifs.

Pour plus d'informations :

[Vidéo : « Village d'accueil pour SDF avec chiens à Aytré en Charente-Maritime ».](#) France 3 Nouvelle-Aquitaine. 06/01/2022

Contact : cecile.hirel@asso-altea.fr/sylvain.perez-ruiz@asso-altea.fr/innovtoit@asso-altea.fr

« Je n'oublierai jamais la chance d'avoir un toit qui me protège de la pluie, les premiers jours j'étais soulagé d'entendre le bruit de la pluie sur le toit de mon mobil-home. »

« Ici c'est comme un trampoline, ça va me permettre de rebondir ! »

« C'est souvent le bordel à cause des chiens, et du bruit la nuit, mais je ne retournerai pas dehors. Les problèmes c'est fini, je les laisse à l'extérieur, j'ai envie de me sentir en sécurité ici chez moi. »

Paroles de résidents





Carte d'identité

Porté par : Fondation de l'Armée du Salut

Public : Hommes, femmes, couples

Nombre de places : 10

Type d'hébergement : Chalets en bois

Accompagnement sans hébergement possible : Oui

Participation financière des habitants : Oui, 15% des revenus pour les personnes ayant des ressources

Composition de l'équipe : Cheffe de service et directrice, travailleurs sociaux, coordinatrice, infirmiers et AMP via les LHSS mobiles, veilleurs de nuit

Animaux accueillis : Oui

Transports en commun accessibles : Oui

Commerces de proximité accessibles : Oui

Réseau partenarial : Veille sociale (Equipe d'urgence sociale de la FAS) / Santé, dont psychiatrie (LHSS, Groupement hospitalier du havre, EMPSM, IRSA) / Addictologie (CSAPA, CAARUD) / Insertion professionnelle (Missions Locales, France Travail, CIP) / Justice (SPIP) / Aide sociale à

Pour plus d'information : <https://www.armeedulsalut.fr/>

Contact : lePhare@armeedulsalut.fr

« Au Village, c'est tranquille. Les chalets sont bien équipés, il y a un grand espace extérieur, on peut jouer au foot. On aime bien cuisiner, on cuisine à tour de rôle, certains se débrouillent vraiment bien, mais ce qui est agaçant c'est que ce sont toujours les mêmes qui cuisinent ou font le ménage. Le vendredi soir c'est repas communautaire, parfois ça commence mal ça finit bien, parfois ça commence bien et ça finit mal, mais on passe quand même de bons moments. »

« Le Village, il est beau comme un camping ».

Résidents au Village Solidaire



Village et appartements des Possibles



Carte d'identité

Porté par : Groupement des Possibles Sarthe (Association Montjoie et Tarmac)

Public : Hommes, femmes, couples

Nombre de places : 27

Type d'hébergement : Containers aménagés, et appartements regroupés dans le même immeuble

Accompagnement sans hébergement possible : Oui

Participation financière des habitants : Pour les appartements uniquement, 30€ pour les personnes percevant le RSA et 60€ pour les personnes percevant au-delà

Composition de l'équipe : chef de service, travailleurs sociaux, infirmière, veilleur de nuit

Animaux accueillis : Oui

Transports en commun accessibles : Oui

Commerces de proximité accessibles : Oui

Réseau partenarial : Santé (dont psychiatrie) / Addictologie / Insertion professionnelle / Collectivités territoriales / Animaux / Partenaires de la veille sociale / Aide alimentaire

Pour plus d'informations : <https://www.youtube.com/watch?v=E-6Dbo5V5x2A>

Contact : fleforestier@tarmac.asso.fr / averon@tarmac.asso.fr

« Ici c'est calme, ça fait du bien, je n'arrête pas de dormir, je ne me rendais pas compte que j'étais autant fatigué »

Pierre, environ 60 ans, peu de temps après son arrivée au Village et après plus de 20 ans à la rue

« Je me sens en sécurité par rapport à la tente où je dormais et subissais des vols, des viols et des agressions quotidiennes, je suis bien ici, je ne m'imagine pas ailleurs, il faut que le projet continue »

Elisa, 30 ans, en errance depuis 10 ans

« Je suis soulagée de retrouver un endroit à moi après ces trois dernières années passées dans la rue, je vais enfin pouvoir tourner la page, je vais pouvoir me reconstruire et avancer dans mes projets d'emploi, reprendre contact avec mes enfants »

Marion, 35 ans, arrivée en mars 2024 dans un appartement





La MAAJ (Maison d'accueil pour l'autonomie des jeunes)



Carte d'identité

Porté par : APSA (Association Pour la Solidarité Active)

Public : Jeunes de 18 à 25 ans – Structure mixte

Nombre de places : 10 places

Type d'hébergement : Un bâtiment composé d'un collectif et de 5 colocations

Accompagnement sans hébergement possible : Non

Participation financière des habitants : Oui, 10% des ressources pour les résidents qui en disposent

Composition de l'équipe : Travailleurs sociaux, veilleur de nuit externalisé, personnel paramédical mis à disposition (infirmière et psychologue)

Animaux accueillis : Oui

Transports en commun accessibles : Oui

Commerces de proximité accessibles : Oui

Réseau partenarial : Santé (dont psychiatrie) / Insertion professionnelle / Accès aux droits / Bailleurs sociaux / Justice / Culture

Le lieu en quelques mots

La structure se situe dans un immeuble privatisé, composé de plusieurs appartements. Les jeunes bénéficiaires sont accueillis dans le cadre d'une colocation (2 personnes par appartement). Un espace est spécifiquement dédié au collectif (salle de vie, bureau, salle d'activité, laverie). Le dispositif n'a pas vocation à devenir un logement définitif. Il s'agit de prendre le temps nécessaire pour faire émerger les projets de vie de chaque jeune et de les accompagner dans le cadre d'une approche globale. Le projet est mis en œuvre par une équipe pluridisciplinaire et implique, dans le cadre d'une collaboration étroite, l'ensemble des partenaires institutionnels du territoire. L'entraide entre les jeunes est un point important : « on peut compter les uns sur les autres » ; « On nous laisse le temps dont on a besoin » (paroles de bénéficiaires).



Pour plus d'information : [Article : « Maison d'accueil et d'autonomie pour les jeunes : une alternative à la rue ». Reno Vatain, La Voix du Nord. 11/07/2023](#)

Contact : yanmayeux@apsa62.fr / audreyolivier@apsa62.fr



Carte d'identité

Porté par : La Sauvegarde du Nord

Public : Hommes, femmes, couples

Trois outils distincts et complémentaires : Les maraudes sociales, un bureau mobile d'accès aux droits, un lieu de répit

Nombre de places (sur le lieu de répit uniquement) :
10

Type d'hébergement : Grande maison avec 8 chambres privatives

Accompagnement sans hébergement possible : Oui, par le biais des maraudes et du bureau mobile

Participation financière des habitants : Non

Composition de l'équipe : travailleurs sociaux, chef de service éducatif

Animaux accueillis : Oui

Transports en commun accessibles : Oui

Commerces de proximité accessibles : Oui

Réseau partenarial : Santé / Emploi / Aide alimentaire / Loisirs / Partenaires de la veille sociale et du lien social / Soutien aux propriétaires d'animaux (médiation animale et aide alimentaire pour les animaux)

Pour plus d'information : La Sauvegarde du Nord / Podcast : « « Aller vers » les personnes précaires, nouveau mot d'ordre de l'action sociale ? ». Anthony Bordes, RCF Radio. 10/01/2024

Contact : propause@lasauvegardedunord.fr

Le lieu en quelques mots

L'objectif principal du dispositif : Expérimenter une nouvelle approche centrée sur les besoins exprimés de la personne en situation de grande marginalité.

L'objectif principal du lieu de répit : Un support au développement du pouvoir d'agir, que ce soit dans la réflexion et la construction des règles communes, dans l'entretien intérieur et extérieur du lieu, et dans une expérience individuelle du savoir habiter.

« Ça permet de se sentir un peu comme chez soi en fait. On n'est pas materné. On n'est pas surveillé constamment. Ça permet vraiment de retrouver une autonomie parce qu'après le but c'est de repartir sur un logement tout seul. »

Bénéficiaire de Pro'pause

À noter : le lieu de répit permet un accueil provisoire des bénéficiaires de 15 jours renouvelable.





La friche du loup solidaire



Carte d'identité

Porté par : Fondation AJD Maurice Gounon

Public : Jeunes 18 – 25 ans, mixte

Nombre de places : 12

Type d'hébergement : Bungalows en bois construits par les salariés de l'ACI qui est sur place

Accompagnement sans hébergement possible : Non

Participation financière des habitants : Oui, 10% des ressources

Composition de l'équipe : Travailleurs sociaux –
Veilleur de nuit

Animaux accueillis : Oui

Transports en commun accessibles : Oui

Commerces de proximité accessibles : Oui

Réseau partenarial : Addictologie (EMAP, Oppelia) / Santé, dont psychiatrie (EMPP, Interface SDF) / Fondation ARHM / Revenu Solidarité Jeunes / Insertion professionnelle (PHC, TAPA) / Sport et Loisirs (DAHLIR) / Animaux (Equid'Happy, Permanences vétérinaires trimestrielles VetAgro Sup)

Pour plus d'informations : [Innover pour «ces jeunes qui vivent à la rue avec leur proche», une action au coeur de notre ADN](#)

Contact : sylvie.sebaoui@fondation-ajd.com

Le lieu en quelques mots

Bungalows individuels de 12m², avec des espaces de vie partagés, situés au cœur du 9^{ème} arrondissement de Lyon. Des repas partagés sont proposés une fois par semaine sur libre adhésion et pour favoriser les rencontres dans un espace-temps convivial. Les repas sont préparés par l'atelier de transformation alimentaire et proposent des plats cuisinés et équilibrés en lien avec la santé orale et le retour du plaisir des saveurs. Chacun est libre de créer son « chez-soi » en choisissant ses équipements.

Le bureau des travailleurs sociaux reste accessible à la demande du jeune pour une pause-café ou un temps plus administratif. Un rendez-vous mensuel avec visite du bungalow est obligatoire.





Carte d'identité

Porté par : Fondation Armée du Salut

Public : Femmes

Nombre de places : 19

Type d'hébergement : Studios dans des containers aménagés

Accompagnement sans hébergement possible : Non

Participation financière des habitants : Oui, si ressources. Forfait de 100€ par mois

Composition de l'équipe : Chef de service, travailleuses sociales, veilleur de nuit, fonctions support, intervention régulière du pôle santé de la résidence William Booth (psychologue, IDE, médiatrice santé)

Animaux accueillis : Oui

Transports en commun accessibles : Oui

Commerces de proximité accessibles : Oui

Réseau partenarial : Partenaires de la veille sociale (maraudes, Accueil de Jour Nuit, CHU) / Aide à domicile / Aide alimentaire (coursiers solidaires, ACI BOOTH TA CUISINE)

Pour plus d'informations : <https://www.armedusalut.fr/>

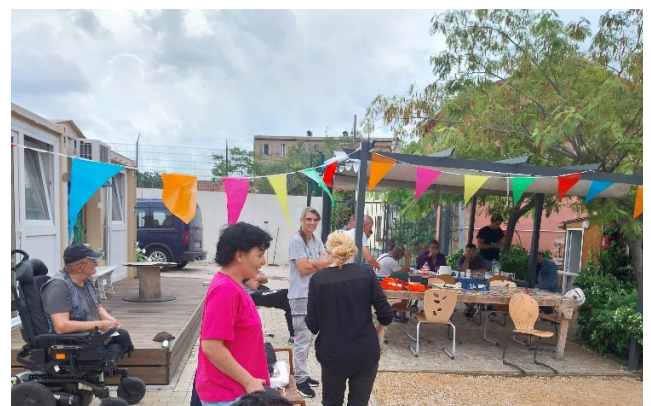
Contact : xbosiger@armedusalut.fr

« C'est le premier lieu où je veux rester »

Nadine, résidente

Le lieu en quelques mots

Entr'Elles est constituée de containers aménagés et chacun possède ce qu'il faut pour vivre en autonomie : salle d'eau propre à chaque dame et coin cuisine. Se reconstruire commence aussi par une démarche de recréer un lieu à soi. Ce lieu rassurant permet aussi d'accompagner les dames dans l'entretien et l'appropriation d'un logement, notion qui se perd dans les situations de grande marginalité. Notre objectif est de restaurer l'autonomie des dames tant dans les démarches d'accès que dans le quotidien. Dans l'accompagnement, les dames sont aussi consultées sur les activités, les agencements du lieu, le menu des ateliers cuisines. Deux espaces extérieurs permettent aux dames de se poser en groupe et d'échanger.





Carte d'identité

Porté par : Just et Nouvelle aube, avec le soutien de Yes We Camp et de Marseille Solution

Public : Hommes, femmes, couples

Nombre de places : 9

Type d'hébergement : chambres individuelles aménagées dans une ancienne école avec un extérieur (habitat intercalaire)

Accompagnement sans hébergement possible : Oui

Participation financière des habitants : Non

Composition de l'équipe : travailleurs sociaux, régisseurs sociaux, animateur de prévention, travailleur pair (hôte), coordinateur

Animaux accueillis : Oui

Transports en commun accessibles : Oui

Commerces de proximité accessibles : Oui

Réseau partenarial : Partenaires de la veille sociale / Ville de Marseille et Mairie de secteur / Santé, dont psychiatrie (EMPP, CMP, PASS, Réseaux Ville-Hôpital, Hôpitaux universitaires de Marseille, médecine de ville) / Addictologie (BUS 31/32 : CSAPA, CAARUD) / Animation (Les Calanques, Mer et Colline)

Pour plus d'informations : Article : « Nouveaux lieux, nouvelles solidarités pour héberger ». Myriam Guillaume, *La Marseillaise*. 31/01/2024.

Contact : jr.rooijackers@gmail.com / sophie.desrousseaux@nouvelleaube.org

Le lieu en quelques mots

Chez Jeanne vise à réhabiliter une ancienne école vacante mise à disposition par la Ville de Marseille pour créer une résidence temporaire solidaire avec des personnes en situation de grande marginalité. Le projet met en coopération l'équipe pour organiser l'accueil, l'hébergement, l'accompagnement et la gouvernance participative du lieu directement avec les personnes concernées. C'est un lieu qui vise l'empowerment, fondé sur la réduction des risques et sur la reconnaissance des capacités d'agir des personnes concernées. C'est un lieu ouvert sur son quartier sur des temps précis afin d'assurer une bonne insertion du projet et des résidents dans leur environnement proche-voisinage.





Villa Georgette



Carte d'identité

Porté par : Gestare

Public : Hommes, femmes, couples, groupes de personnes

Nombre de places : 20

Type d'hébergement : Chambres dans une villa, tiny houses, logements en diffus

Accompagnement sans hébergement possible : Non

Participation financière des habitants : Chambres de la villa : 10% des ressources. Tiny Houses : 15% des ressources. Logements : Résiduel de loyer après versement des APL, dans la limite de 20% des ressources

Composition de l'équipe : Animateur, conseillère en économie sociale et familiale, moniteur-éducateurs, veilleurs de nuit

Animaux accueillis : Oui

Transports en commun accessibles : Oui

Commerces de proximité accessibles : Oui

Réseau partenarial : Santé (dont psychiatrie) / Addictologie / Culture, loisirs et sport / Soutien aux propriétaires d'animaux / Aide alimentaire / Insertion professionnelle

Pour plus d'informations :

Film : « On est bien ici ». Association Les Ziconofages, La Villa Georgette. 2023

Contact : pierre.buisine@gestare.fr / michel.bordeau@gestare.fr

« On est libre de faire ce qu'on veut, on respecte c'est le principal »

Habitant d'une chambre

« Je me sens bien dans ma cabane, j'ai la clé, la salle de bain »

Habitant d'une Tiny house

Le lieu en quelques mots

Le lieu se distingue par une offre diversifiée d'hébergements situés de manière centrale, à proximité du centre-ville, des équipements publics et des commerces. Aucun individu n'est exclu du dispositif, l'objectif étant de surmonter les situations de crise, une promesse tenue à ce jour. Un Conseil des Habitants à vocation décisionnelle permet aux résidents de participer activement aux décisions. Le lieu offre également une grande liberté dans la vie quotidienne et un accompagnement social personnalisé, adapté aux besoins et demandes de chacun.



Pause Toit

Le lieu en quelques mots

Initialement engagée par AMLI, AEA et CMSEA, la réflexion s'est progressivement élargie afin de porter un projet collectif à l'échelle départementale. AMLI s'est positionné comme facilitateur de la mise en réseau de plusieurs associations complémentaires sur ce projet et a coordonné la réponse à l'AMI. Sont signataires du projet

- **Présence Habitat :** bailleur social, spécialisé dans le développement de logements et solutions thématiques destinées aux plus fragiles
- **UDAF :** association identifiée dans les mesures de protections, l'accompagnement budgétaire et vers l'emploi, tout comme l'hébergement et le logement de personnes en difficulté sociale
- **CMSEA :** association œuvrant dans le secteur des addictions et de la grande précarité
- **AEA :** association portant le 115-SIAO de Moselle et ayant développé son activité autour de la prise en charge de public marginalisé,
- **L'Armée du Salut :** Fondation experte dans la prise en charge de publics en difficultés,
- **CHS Jury :** Centre Hospitalier Spécialisé (psychiatrie),
- **AMLI :** association experte en solution de logements et d'hébergements accompagnés.

Pour plus d'informations : amli.asso.fr, collectifpresence.org

Contact : pause-toit@est-accompagnement.fr, accueil@amli.asso.fr



Carte d'identité

Association Est accompagnement

Porté par : Association Est Accompagnement (AEA) Jury et Metz (secteur de Metz)

Public : Hommes, femmes

Nombre de places : 5 (9 en modulaires à venir)

Type d'hébergement : Chambres dans une maison

Accompagnement sans hébergement possible : Oui

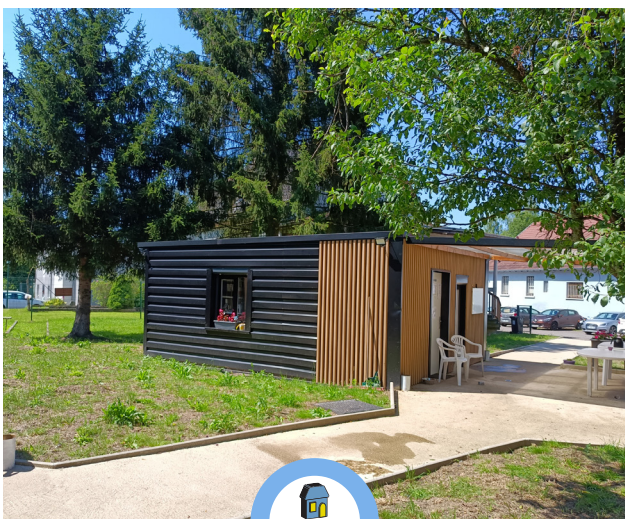
Participation financière des habitants : Aucune

Animaux accueillis : Oui

Composition de l'équipe : travailleurs sociaux, psychologue, aide-soignante

Transports en commun accessibles : Oui

Commerces de proximité accessibles : Oui



Carte d'identité

UDAF Moselle

Porté par : UDAF Moselle Betting-lès-Saint-Avold et Forbach (Moselle Est)

Public : Hommes, femmes

Nombre de places : 8

Type d'hébergement : Modulaires à proximité d'un CHRS

Accompagnement sans hébergement possible : Non

Participation financière des habitants : Oui, en fonction des ressources

Animaux accueillis : Oui

Composition de l'équipe : travailleurs sociaux, psychologue

Transports en commun accessibles : Oui

Commerces de proximité accessibles : Oui



Carte d'identité

FADS

Porté par : Fondation Armée du Salut (FADS) Florange (Nord Mosellan)

Public : Hommes, femmes, couples

Nombre de places : 6

Type d'hébergement : Appartements

Accompagnement sans hébergement possible : Oui

Participation financière des habitants : Aucune

Animaux accueillis : Oui

Composition de l'équipe : travailleurs sociaux

Transports en commun accessibles : Oui

Commerces de proximité accessibles : Oui



Lieux de vie



Carte d'identité

Porté par : APPUIS

Public : Hommes, femmes

Nombre de places : 20

Type d'hébergement : Deux maisons avec espace collectif et appartements en colocation dans les étages supérieurs (dont 1 par maison réservé aux femmes)

Accompagnement sans hébergement possible : Oui

Participation financière des habitants : Oui, 10% de leurs ressources

Composition de l'équipe : Travailleurs sociaux, infirmière, psychologue, pair-aidant, gestion locative adaptée, directeur

Animaux accueillis : Oui

Transports en commun accessibles : Oui

Commerces de proximité accessibles : Oui

Réseau partenarial : Santé, dont psychiatrie / Addictologie / Services de la protection des majeurs / Insertion professionnelle / Handicap / Partenaires de la veille sociale / Aide à la personne / Protection de l'enfance / Bien-être / Loisirs / CCAS / Service pénitentiaire d'insertion et de probation (SPIP)

Pour plus d'informations : www.association-appuis.fr

Contact : thibaut.ludwig@association-appuis.fr

Le lieu en quelques mots

L'AMI complète l'offre du programme « Housing First » mis en place par transformation de l'offre du CHRS. Ceci présente l'avantage d'un parcours résidentiel possible avec une continuité d'accompagnement.

Hébergement « bas-seuil » pour un choix parmi des possibles. Chambres privatives dans un logement de type colocation, toutes regroupées sur un site par ville (12p Mulhouse et 8 p. Colmar). Un habitant peut devenir « locataire solidaire » par un contrat de sous-location après une période d'hébergement de 6 mois. L'idée est de pouvoir rester ou de choisir de s'en aller. L'accompagnement se poursuit au besoin par un accueil sur le programme Housing First.





Le village sans prétention



Carte d'identité

Porté par : AARS (Association Accueil et Réinsertion sociale)

Public : Hommes, femmes, couples

Nombre de places : 15

Type d'hébergement : Modulaires et caravanes

Accompagnement sans hébergement possible : Oui

Participation financière des habitants : Non

Composition de l'équipe : travailleurs sociaux, chef de service

Animaux accueillis : Oui

Transports en commun accessibles : Oui

Commerces de proximité accessibles : Oui

Réseau partenarial : Nous avons axé une grande partie de notre travail de partenariat autour de la santé : Médecins du Monde, le CAARUD pour travailler autour de la réduction des risques, des téléconsultations médicales organisées une fois par mois par la CPTS, et l'intervention du réseau Solène qui permet un accès plus rapide à des médecins spécialistes.

Concernant l'alimentation, nous avons un partenariat avec les Restos du Cœur pour permettre aux personnes d'avoir chaque semaine un colis alimentaire.

Nous travaillons aussi avec une compagnie autour d'un projet culturel. Ce projet, par le biais de différents ateliers (photo/écriture...) a pour objectif de travailler autour de l'estime de soi. Il se concrétise par une exposition de photos des habitants au musée des Beaux-arts de Nancy qui aura lieu en octobre 2024.

« *Le Village sans prétention permet d'avoir un endroit où se poser avec plus de liberté qu'un CHRS* »

Tonton



Pour plus d'informations : [Article : « A Nancy, le Village de l'insertion s'efforce de trouver une place aux plus marginaux ». Aurélie Vion, La Vie. 28/11/2022](#)

Contact : gpapa@asso-ars.org

Trois Ilots

Le lieu en quelques mots

« Les 3 Ilots » est une structure d'hébergement « haut seuil » de tolérance portée par un groupement associatif composé des associations AURORE (Mellinet), LES EAUX VIVES EMMAÛS (KerÔvives) et TRAJET (Tiny House). Ce projet dispose de trois modalités d'hébergement distinctes (cf. plus bas). La particularité des 3 Ilots réside dans la philosophie d'accueil « haut seuil » de tolérance qui permet d'accueillir un public habituellement exclu des centres d'hébergement traditionnels. Afin de toucher ce public, les orientations se font via les accueils de jour et le SAMU social. L'équipe pluridisciplinaire offre un accompagnement qui s'adapte au rythme, au besoin et au projet de la personne. La temporalité est également une grande force car elle n'est pas conditionnée par une durée ou une modalité de sortie ; cette modalité d'accompagnement permet de favoriser les conditions d'adhésion de la personne à l'accompagnement.

Réseau partenarial :

Santé (dont psychiatrie) / Addictologie / Animation et lien social / Sport, culture, et loisirs / Soins vétérinaires / Insertion professionnelle

Pour plus d'informations :

[Article : « Centre d'hébergement Mellinet à Nantes : en 2024, des studios remplaceront les modulaires ». Isabelle Labarre, Ouest France. 18/05/2023](#)

[Vidéo : « construction de tiny house pour SDF St Aignan Gd lieu et Rezé ». France 3 pays de la Loire. 01/04/2023](#)



Mellinet / Aurore

Porté par : Aurore

Public : Hommes, femmes, couples

Nombre de places : 50

Type d'hébergement : Appartements individuels sur un collectif

Accompagnement sans hébergement possible : Oui

Participation financière des habitants : Oui, 15% des ressources

Composition de l'équipe : Travailleurs sociaux, médiateurs, agent hôtelier, IDE mutualisée

Animaux accueillis : Oui

Transports en commun accessibles : Oui

Commerce de proximité accessible : Oui

Contact : chu.mellinet@aurore.asso.fr



KerÔvives / les Eaux Vives-Emmaüs

Porté par : Les Eaux Vives-Emmaüs

Public : Hommes, femmes, couples

Nombre de places : 10

Type d'hébergement : Appartements en diffus

Accompagnement sans hébergement possible : Oui, en cas de sortie du dispositif

Participation financière des habitants : Oui, 15% des ressources quand la situation financière et administrative le permet

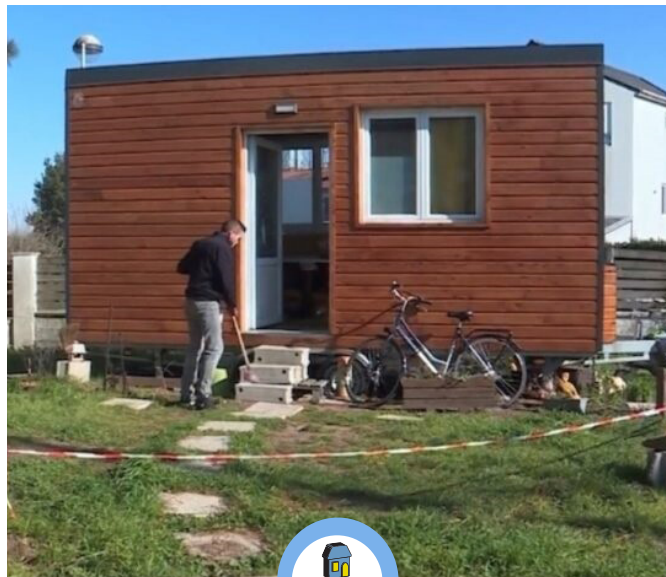
Composition de l'équipe : travailleurs sociaux, IDE mutualisée

Animaux accueillis : Oui, un seul et sous condition qu'il y ait une personne relais

Transports en commun accessibles : Oui

Commerces de proximité accessibles : Oui

Contact : noemie.caquineau@asso-leseauxvives.fr



Tiny houses / Trajet

Porté par : Trajet

Public : Hommes, femmes, couples

Nombre de places : 18

Type d'hébergement : Tiny Houses et habitat diversifié (bas seuil) individuel

Accompagnement sans hébergement possible : Non

Participation financière des habitants : Oui, 10% des ressources

Composition de l'équipe : Intervenants sociaux, IDE mutualisée, encadrant technique, architecte libéral, travailleur pair

Animaux accueillis : Oui

Transports en commun accessibles : Oui

Commerces de proximité accessibles : Oui

Contact : tiny-house@asso-trajet.fr



Carte d'identité

Porté par : Atoll 75

Public : Hommes, femmes, couples

Nombre de places : 20 (avec hébergement)

Type d'hébergement : 1 studio et 6 chambres en colocation dans un immeuble commun avec un CHRS, 2 places en hôtel et 1 en diffus

Accompagnement sans hébergement possible : Oui, une trentaine

Participation financière des habitants : Non obligatoire

Composition de l'équipe : éducatrices, psychologue

Animaux accueillis : Oui

Transports en commun accessibles : Oui

Commerces de proximité accessibles : Oui

Réseau partenarial : Veille sociale (Maraude Paris Nord d'Emmaüs Solidarités, maraude Charonne-Opelia) / Associations solidaires du quartier / Addictologie / Logement (Bail pour tous) / Insertion professionnelle (Travail et Vie) / Santé (Asalée) / Associations extérieures à Paris pour des séjours

Contact : autrue@atoll75.org - 01 43 58 10 58

Le lieu en quelques mots

Le dispositif de l'Autre rue a pour lieu ressource Levert, bâtiment situé rue Levert dans le 20ème arrondissement de Paris. C'est un lieu où les personnes accompagnées, hébergées ou non, peuvent venir pour prendre une douche, regarder la TV, faire à manger, participer aux activités proposées, profiter de la cour, etc. Chaque matin, Levert ouvre à 7h30. Cette garantie d'une présence à cette heure-là est nécessaire. Les gens savent que la porte sera ouverte, qu'ils pourront prendre un café et un petit-déjeuner. C'est l'occasion de se raconter ce qu'on a fait la veille, si on a bien dormi, si on a eu des problèmes dans les transports. C'est dans ces échanges qu'on peut se rendre compte de la vie du collectif mais aussi de l'état de santé des gens accompagnés.





Plateforme pour un Hébergement Inclusif – CHU Marais



Carte d'identité

Porté par : Groupe SOS

Public : Hommes, femmes, couples, binômes de vie

Nombre de places : 100

Type d'hébergement : 32 mesures fléchées, 30 appartements en diffus et 38 places en collectif

Accompagnement sans hébergement possible : Oui

Participation financière des habitants : Oui, barème indicatif mais participation libre

Composition de l'équipe : travailleurs sociaux, IDE, psychologue, assistante administrative, chef de service, directeur

Animaux accueillis : Oui

Transports en commun accessibles : Oui

Commerces de proximité accessibles : Oui

Réseau partenarial : Partenaires de la veille sociale / Santé (dont psychiatrie) / Addictologie / Insertion professionnelle / Hébergement / Droit commun (CPAM)

Le lieu en quelques mots

À travers un modèle de transversalité et de pluridisciplinarité, la PHI propose d'accompagner équipes et personnes accueillies dans la prise en compte des spécificités des personnes ayant des longs parcours de rue, des troubles d'usage de produits psychoactifs et/ou de santé mentale dans un but d'inclusion sociale, de réduction des risques, de rétablissement et d'aller-vers.

Les mesures d'accompagnement fléchées sont une des réponses possibles pour accompagner ce public. Ainsi, elles permettent l'accueil des personnes en grande précarité dont l'accompagnement est parfois difficile dans des structures dites plus généralistes. La PHI met à disposition un savoir et une expertise en fonction des besoins identifiés pour chaque situation. Cette co-construction mise en place entre les équipes amène de nouvelles dynamiques, des nouveaux outils ainsi que du soutien pour les professionnels et les résidents.

Ces échanges partenariaux créent de nouvelles places adaptées pour ces personnes exclues. Cette pratique consolide les liens entre équipes. Ainsi, aucune situation n'est laissée sans réponse ce qui permet l'intervention auprès des grands précaires ayant un besoin d'accompagnement.

Pour plus d'informations :

[Vidéo : «Entreprendre à coeur au Groupe SOS Solidarités».](#)
Groupe SOS Solidarités. 01/07/2024

Contact : manuel.zeni@groupe-sos.org / samy.adgharoua-mane@groupe-sos.org



Carte d'identité

Porté par : Association Saint Benoît Labre

Public : Hommes, femmes

Nombre de places : 20

Type d'hébergement : Maisons collectives et habitats légers

Accompagnement sans hébergement possible : Oui, après une fin de prise en charge, ou en attendant que la personne intègre le dispositif

Participation financière des habitants : Non, mais une caution de 250€ pour les habitats légers

Composition de l'équipe : travailleurs sociaux, éducatrice sportive, psychologue, coordinatrice et responsable de service

Animaux accueillis : Oui

Transports en commun accessibles : Oui

Commerces de proximité accessibles : Oui

Réseau partenarial : Rennes Métropole / Santé, dont psychiatrie (EMPP, EMSP, Pass) / Insertion professionnelle (Mission Locale) / Addictologie (CSAPA) / HELICITY ECO-BATH (co-construction des habitats légers incluant une formation aux métiers du bâtiment) / Fondation Abbé Pierre

Pour plus d'informations : [Article : «A Cesson-Sévigné, des habitats légers pour des personnes «éloignées du logement»»](#). Ouest France. 24/05/2023

Contact : dominique.djuricic@saint-benoit-labre.fr / caroline.aultnette@saint-benoit-labre.fr

Le lieu en quelques mots

Le projet regroupe de nombreux partenaires et propose aux habitants deux lieux de vie accueillants dans une offre peu normative, à l'esprit communautaire, pour une pause sécurisante réduisant les risques attachés à leur mode de vie.

Les résidents ont la possibilité d'adhérer à des règles de vie commune, qui permettent de recréer le lien et qui sont favorables à l'émergence de projets individuels. Ils peuvent également co-construire leur lieu de vie avec des partenaires spécialistes de l'habitat léger (Helicity).





Carte d'identité

Porté par : ARSEA

Public : Hommes, femmes, couples

Nombre de places : 54

Type d'hébergement : Hôtel (chambres avec sanitaires individuels), 5 appartements de 3 personnes dans un même immeuble en colocation, une maison partagée, et un studio en diffus

Accompagnement sans hébergement possible : Non

Participation financière des habitants : Oui, dépend du lieu d'habitat

Composition de l'équipe : Travailleurs sociaux, psychologue, infirmière coordinatrice, encadrement, veilleurs de nuit

Animaux accueillis : Oui

Transports en commun accessibles : Oui

Commerces de proximité accessibles : Oui

Réseau partenarial : Santé (professionnels de santé libéraux, LHSS sur site) / Addictologie / Insertion professionnelle (PHC – Convergence, Emmaüs, Vetis, Jardins de la Montagne verte) / Mandataires judiciaires / Médiation animale (Lianes, équithérapie) / Sport et Culture (SIG, Théâtre national de Strasbourg)

Pour plus d'informations : www.arsea.fr

Contact : accueil.sesame@arsea.fr / 03 68 67 01 65

Le lieu en quelques mots

Le SESAME est structuré autour de plusieurs lieux :

- Le site de l'East Hotel à Hoenheim qui propose 24 places en chambre individuelle avec sanitaires ; des espaces communs sont à disposition des résidents (réfectoire et salle TV, cuisine, espaces extérieurs équipés).
- Le site de la Rue de Périgueux à Bischheim qui propose 15 places dans des appartements en colocation de 3 places .
- Le site de la Rue Voltaire à Bischheim qui propose des chambres doubles ou individuelles dans une maison partagée. Les résidents ont accès à un jardin et à plusieurs cuisines partagées.





Carte d'identité

Porté par : Union Cépière Robert Monnier et Association Régionale Clémence Isaure

Public : Hommes isolés, femmes isolées

Nombre de places : 20

Type d'hébergement : 3 pavillons de 5 ou 6 chambres

Accompagnement sans hébergement possible : Oui

Participation financière des habitants : Non

Composition de l'équipe : Travailleurs sociaux, infirmière, chefs de service

Animaux accueillis : Oui, pas plus d'animaux que de personnes hébergées dans la maison

Transports en commun accessibles : Oui

Commerces de proximité accessibles : Oui

Réseau partenarial : Santé / Addictologie / Insertion professionnelle / Soutien aux propriétaires d'animaux / Méditation, bien-être / Banque alimentaire / Hébergement

Pour plus d'informations : <https://ucrm.fr> / <https://www.clemence-isaure.org/>

Contact : contact@intermezzo-toulouse.org

« Au départ j'ai hésité, je ne voulais pas venir et puis j'ai tenté et aujourd'hui j'ai du mal à partir ! Grâce à ma pause j'ai réussi à concrétiser après toutes ces années de rue un projet d'habitat qui me tient à cœur depuis longtemps. »

A. des cheminots

Le lieu en quelques mots

Intermezzo propose aux personnes qui le souhaitent « une pause choisie », leur permettant d'expérimenter par eux-mêmes un temps de répit, pour construire, rebondir ou juste se reposer.





Carte d'identité

Porté par : Entraide et Solidarités

Public : Hommes, femmes, couples

Nombre de places : 15

Type d'hébergement : Tiny houses et caravanes

Accompagnement sans hébergement possible :
Non

Participation financière des habitants : Oui, 30€
par mois

Animaux accueillis : Oui

Composition de l'équipe : Coordinateur,
moniteurs du quotidien, veilleurs de nuit et
bénévoles en appui (technique et écoute)

Transports en commun accessibles : Oui

Commerces de proximité accessibles : Oui

Réseau partenarial : Santé (dont psychiatrie) /
Partenaires de la veille sociale / Culture / Aide
alimentaire / Insertion professionnelle

Pour plus d'informations : Vidéo : « [Présentation du dispositif La Maison d'Entraide et Solidarités](#) ». Mathieu Lagarde. 24/06/2024.

Contact : mathieu.lagarde@entraide-et-solidarites.fr / Tél. La Maison : 06 79 67 99 54

Le lieu en quelques mots

Le lieu vise à offrir un cadre de vie alternatif et digne, où chacun peut s'impliquer dans la vie collective, prendre soin des espaces partagés et favoriser une stabilité relationnelle. Il propose un temps d'arrêt ou de répit dans les parcours d'errance, tout en garantissant la sécurité et l'accès aux ressources de base. Un accompagnement médico-social est mis en place pour faciliter le lien avec les organismes sociaux extérieurs, permettant une orientation vers des structures de droit commun pour les démarches administratives ou les besoins de santé. Enfin, le lieu encourage l'accès au logement ou à un habitat adapté.





Carte d'identité

Porté par : AMISEP

Public : Hommes, femmes, couples

Nombre de places : 5

Type d'hébergement : Tiny houses construites sur place

Accompagnement sans hébergement possible : Oui, une vingtaine de personnes

Participation financière des habitants : Oui, 15% des ressources

Composition de l'équipe : Travailleur social, encadrant technique, chef de service

Animaux accueillis : Oui

Transports en commun accessibles : Oui

Commerces de proximité accessibles : Oui

Réseau partenarial : CCAS / Mairie de Séné / Insertion professionnelle (Missions locales) / Justice (SPIP) / Partenaires de la veille sociale (accueils de jour de Vannes) / Epicerie Solidaire / CAP Menuiserie

Pour plus d'informations : [Vidéo : « Quand une association aide des SDF à construire leurs tiny houses ».](#) Benoit Levallant, France 3 Bretagne. 21/11/2022.

Contact : mickael.miles@amisep.fr / simon.robaille@amisep.fr

Le lieu en quelques mots

Située sur un espace de 1900 m² bénéficiant d'un hangar, à Séné près de Vannes, une propriété de l'AMISEP a été aménagée de sorte à pouvoir accueillir un atelier participatif d'auto-construction de « Tiny Houses » (maison mobile en ossature bois, construite sur remorque). Le projet, à destination d'un public en grande marginalité, permet au public de participer à la construction d'habitats légers susceptibles de reloger, à terme, 8 personnes s'étant préalablement inscrites dans ces ateliers.

Les habitations, d'une vingtaine de mètres carrés, sont constituées d'une partie salon, d'une cuisine, d'une salle de bain et d'une mezzanine servant de couchage. La totalité des travaux est réalisée par l'équipe de bénévoles encadrée par l'éducateur technique.





Carte d'identité

Porté par : Coallia et Samu Social de l'Oise

Public : Hommes, femmes, couples

Nombre de places : 36

Type d'hébergement : Mobil-homes dans un camping de 150 places, appartements en diffus et IML

Accompagnement sans hébergement possible : Oui

Participation financière des habitants : oui, à partir du 6ème mois sur le dispositif

Composition de l'équipe : Maitresse de maison, assistante sociale, infirmière, cheffe de service

Animaux accueillis : Oui, avec l'accord de la gérante du camping, hors chiens de catégorie 1 ou 2

Transports en commun accessibles : Oui

Commerces de proximité accessibles : Oui

Réseau partenarial : Partenaires de la veille sociale / Santé, dont santé psychique (LHSS, ESSIP, psychologue libéral, Nouvelle Forge) / Addictologie (Service d'Aide aux Toxicomanes de l'Oise, CAARUD) / Insertion professionnelle (PHC – Convergence, TZCLD) / CCAS de Villers-Saint-Paul / Associations d'aide à la personne / Animation (bénévole pour l'activité potager)

Pour plus d'informations : Article : « A la recyclerie du Sud Oise, des personnes en situation de grande précarité reprennent goût au travail ». [Le Parisien. 07/09/2022](#)

Contact : stevens.duval@samusocial60.fr / Caroline.DUQUENNE@coallia.org / sandrine.jeuland@samusocial60.fr

Le lieu en quelques mots

Dispositif d'accueil de personnes avec un parcours de rue d'une moyenne de 6 années, l'hébergement en mobil-home, partagé par deux personnes, permet à chacun d'avoir un espace intime (Chambre). Sont communs aux deux personnes, les WC, douche et cuisine/salon. Des moments de partage autour d'un repas ou d'une activité/sortie sont proposés régulièrement mais la participation ne présente pas de caractère obligatoire. La démarche « d'aller-vers » caractérise les interventions médico-sociales. Le camping possède une piscine ouverte 2 mois par an, un espace laverie, un potager, deux terrains de pétanque.





Carte d'identité

Porté par : Alynéa

Public : Hommes, femmes, couples

Nombre de places : 22

Type d'hébergement : 8 chalets (studios modulaires) sur un même site, 14 personnes en diffus (logement autonome ou chalet individuel sur un terrain)

Accompagnement sans hébergement possible : Oui

Participation financière des habitants : Oui : 15% des ressources en hébergement, prix du loyer si sous-location bail glissant

Composition de l'équipe : IDE, travailleuses sociales, intervenant sociaux pairs, CIP, chef de service

Animaux accueillis : Oui

Transports en commun accessibles : Oui

Commerces de proximité accessibles : Oui

Partenariat(s) : Santé / Addictologie / Emploi / SOLI-VET / GIE la Ville Autrement

Pour plus d'informations : Vidéos : « [#22 Zone libre : Un autre droit à habiter](#) » et « [#22 Bis Zone libre : Un autre droit à habiter](#) ». Réseau Apogees : mutualisons l'expérience !. Juillet 2022

Contact : zonelibre@alynéa.org

« **Vivre ensemble à la Zone Libre c'est apprendre des différences de chacun pour trouver des solutions en commun aux problèmes. Zone Libre m'a permis à me refaire un numéro de sécurité sociale, des papiers à jour, une demande de recensement, avec une projection à passer le permis. Ça m'a appris à faire attention à moi, et à me gérer tout seul, j'ai calmé mes excès de violence. En 2022, Zone Libre m'a permis de réduire mes consommations par mon propre chef, et en 2023, j'ai décidé l'arrêt complet de stupéfiant fort. Ça m'a permis de m'investir dans d'autres choses : pension canine, cryptomonnaie, mangas.... J'ai aussi réduit mes temps de jeux vidéo. 2022 m'a permis de m'isoler le temps nécessaire et 2023 m'a permis de sortir de cette solitude** »

V.



GLOSSAIRE

GLOSSAIRE

A

ACI
Atelier Chantier d'Insertion

ACT
Appartements de Coordination Thérapeutique

AHI
Secteur « Accueil, Hébergement, Insertion »

AMI
Appel à Manifestation d'Intérêt. Par extension dans le document, l'acronyme fait référence à l'AMI "Accompagnement de personnes en situation de grande marginalité" de 2020

APL
Aide Personnalisée au Logement

ARS
Agence Régionale de Santé

C

C(N)AF
Caisse (Nationale) d'Allocations Familiales

CAARUD
Centre d'Accueil et d'Accompagnement à la Réduction des risques pour Usagers de Drogues

CCAS / CIAS
Centre Communal / Intercommunal d'Action Sociale

CHRS
Centre d'Hébergement et de Réinsertion Sociale

CHS
Centre Hospitalier Spécialisé

CHU
Centre d'Hébergement d'Urgence

CIP
Conseiller en Insertion Professionnelle

CMP
Centre Médico-Psychologique

CNPA
Conseil National des Personnes Accueillies ou accompagnées

CPAM
Caisse Primaire d'Assurance Maladie

CPTS
Communauté Professionnelle Territoriale de Santé

CRPA
Conseil Régional des Personnes Accueillies ou accompagnées

CSAPA
Centre de Soins, d'Accompagnement et de Prévention en Addictologie

D

DDETS(PP) / DEETS
Direction Départementale de l'Emploi, du Travail, des Solidarités (et de la Protection des Populations) / Directions de l'économie, de l'emploi, du travail et des solidarités (Outre-mer)

DIHAL
Délégation interministérielle pour l'hébergement et l'accès au logement

DIPLP
Délégation interministérielle à la prévention et à la lutte contre la pauvreté

DREETS
Direction régionale de l'économie, de l'emploi, du travail et des solidarités

DRIHL
Direction régionale et interdépartementale de l'Hébergement et du Logement (Ile de France)

E

EMAP
Equipe Mobile Addictologie Précarité

EMPP ou EMPSM ou EMPPAS
Equipe Mobile Psychiatrie Précarité / Equipe Mobile Précarité Santé Mentale / Equipe Mobile Psychiatrique de Prévention et Accès aux Soins

EMSP ou EMPS
Equipe Mobile Santé Précarité / Précarité Santé

ESSIP
Equipe Spécialisée de Soins Infirmiers Précarité

ESSMS
Etablissements et Services Sociaux et Médico-Sociaux

G

GIE

Groupement d'Intérêt Economique

I

IAE

Insertion par l'Activité Economique

IDE

Infirmier / Infirmière Diplômé(e) d'État

L

LAM

Lits d'Accueil Médicalisés

LHSS

Lits Halte Soins Santé

P

PASS

Plateforme d'Accès aux Soins de Santé

PF

Pension de famille. Catégorie de résidence sociale de petite taille, qui propose des logements autonomes et durables où la personne logée peut trouver « une atmosphère familiale » ainsi que des espaces collectifs animés par des hôtes. Ces derniers soutiennent par ailleurs les démarches individuelles des résidents. Pension de famille et maison relai sont deux dénominations différentes d'un même établissement.

PHC

Programme Premières Heures en Chantier, porté par Convergence France

PRAPS

Programme Régional d'Accès à la Prévention et aux Soins

Programme 177

Programme budgétaire "hébergement, parcours vers le logement et insertion des personnes vulnérables" dont la Dihal assure la gestion

PTSM

Programmes Territoriaux de Santé Mentale

R

RDRD

Réduction Des Risques et des Dommages

S

SAAD

Service d'Aide et d'Accompagnement à Domicile

SAMSAH

Service d'Accompagnement Médico-Social pour Adulte Handicapé

SDSEI

Service Départemental des Solidarités Et de l'Insertion

SIAE

Structures d'Insertion par l'Activité Économique

SIAO

Services Intégrés d'Accueil et d'Orientation

SPIP

Service Pénitentiaire d'Insertion et de Probation

T

TAPAJ

Travail Alternatif Payé À la Journée

TISF

Technicien(ne) de l'Intervention Sociale et Familiale

TZCLD

Territoire Zéro Chomeur de Longue Durée

U

UD DRIHL

Unité départementale de la Direction régionale et interdépartementale de l'Hébergement et du Logement (Île-de-France)

UCSD (J)

Un Chez Soi D'abord (Jeunes). Dispositif proposant à des personnes sans abri souffrant de troubles psychiques d'accéder directement à un logement ordinaire et stable. Une fois logés, les bénéficiaires sont accompagnés par une équipe médico-sociale pluridisciplinaire.

UDAF

Union Départementale des Associations familiales

**Délégation interministérielle
à l'hébergement et à
l'accès au logement**

Grande Arche de la Défense - Paroi Sud
92 055 LA DÉFENSE
contact.dihal@diha1.gouv.fr
tél. 01 40 81 33 60
info.gouv.fr